

ព្រះរាជាណាចក្រកម្ពុជា
ជាតិ សាសនា ព្រះមហាក្សត្រ



ក្រសួងអភិវឌ្ឍន៍ជនបទ

កម្មវិធីទី១ អភិវឌ្ឍន៍ហេដ្ឋារចនាសម្ព័ន្ធរូបវន្ត និងគមនាគមន៍

ប្រធានបទ៖ មានផ្លូវមានក្តីសង្ឃឹម

បទបង្ហាញដោយ ៖ លោក **គង់ ស្រីទូ** ប្រធាននាយកដ្ឋានផ្លូវលំជនបទ
ថ្ងៃ ព្រហស្បតិ៍-សុក្រ ៨-៩រោច ខែកុម្ភៈ ឆ្នាំរោង ឆស័ក ព.ស.២៥៦៨
រាជធានីភ្នំពេញ ថ្ងៃទី២០-២១ ខែកុម្ភៈ ឆ្នាំ២០២៥

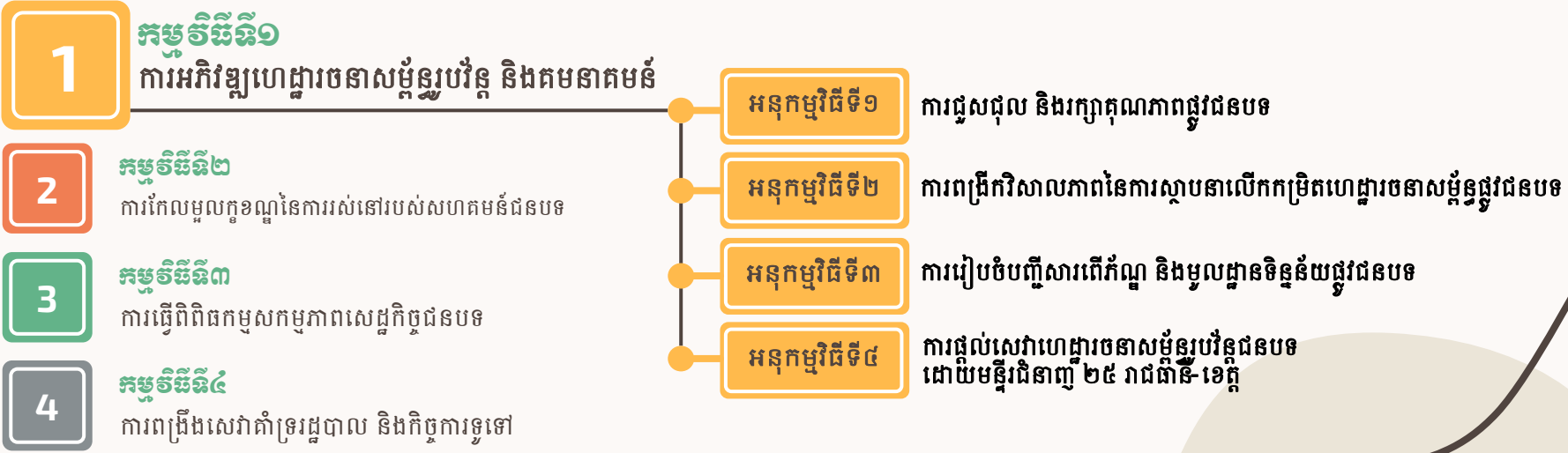
មាតិកា

- ១ សេចក្តីផ្តើម
- ២ សមិទ្ធផលសំខាន់ៗ សម្រេចបានក្នុងឆ្នាំ២០២៤
- ៣ បញ្ហាប្រឈម
- ៤ វិធានការដោះស្រាយ
- ៥ មេរៀន និងបទពិសោធន៍
- ៦ ទិសដៅការងារបន្ត
- ៧ សេចក្តីសន្និដ្ឋាន

01

ବେତନକୁ ଛାଡ଼ିବ

រាជរដ្ឋាភិបាលកម្ពុជា នៅក្នុងនីតិកាលទី៧ បានដាក់បញ្ចេញនូវយុទ្ធសាស្ត្របញ្ជាក់គោល ដំណាក់កាលទី១ ដែលមានគោលបំណងសំខាន់ ៥ គឺ កំណើនការងារ សមធម៌ ប្រសិទ្ធភាព និងចីរភាព។ យុទ្ធសាស្ត្រនេះផ្អែកលើ ៥ គន្លឹះសំខាន់ៗ ដូចជា មនុស្ស ផ្លូវ ទឹក ភ្លើង និងបច្ចេកវិទ្យា ដើម្បីឆ្លើយតបនឹងបដិវត្តឧស្សាហកម្មទី ៤ និងបដិវត្តឌីជីថល។ គោលបំណងគឺឆ្ពោះទៅរកការអភិវឌ្ឍប្រទេសកម្ពុជា ទៅជាប្រទេសមានចំណូលមធ្យមកម្រិតខ្ពស់នៅឆ្នាំ ២០៣០ និងចំណូលខ្ពស់នៅឆ្នាំ ២០៥០។ ក្រសួងអភិវឌ្ឍន៍ជនបទបានដាក់ចេញចក្ខុវិស័យសម្រាប់ លើកកម្ពស់គុណភាពជីវភាពប្រជាជនជនបទ តាមរយៈកម្មវិធីអាទិភាព ចំនួន ៤ ដូចខាងក្រោម៖



02

សមិទ្ធផលសំខាន់ៗ
សម្រេចបានក្នុងឆ្នាំ២០២៤

គម្រោងអនុវត្តថវិកាជាតិ
គម្រោងអនុវត្តថវិកាដៃគូអភិវឌ្ឍន៍

សមិទ្ធផលសំខាន់ៗ សម្រេចបានក្នុងឆ្នាំ២០២៤ (ត)

២.១

ការងារអភិវឌ្ឍន៍ហេដ្ឋារចនាសម្ព័ន្ធរូបវន្ត និងគមនាគមន៍
២.១.១. គម្រោងថែទាំ និងជួសជុលផ្លូវលមង (ជំពូក ៦១)

ការថែទាំផ្លូវជាលក្ខណៈខ្ទប់

ផ្លូវក្រាលល្បាយក្រស	ប្រវែង ៣៣៣,៨១ គ.ម
ផ្លូវក្រាលកៅស៊ូ	ប្រវែង ៦៨,៩០ គ.ម
ផ្លូវក្រាលបេតុង	ប្រវែង ០,៣៨ គ.ម
ល្ងម្ងល	ចំនួន ៧១ កន្លែង
ល្ងប្រអប់	ចំនួន ៣ កន្លែង



ក្នុងលេខអនុវត្ត

ក្រោយលេខអនុវត្ត

ការថែទាំផ្លូវជាលក្ខណៈប្រចាំ

ផ្លូវក្រាលល្បាយក្រស	ប្រវែង ២ ៤៤៦,៤៦ គ.ម
ផ្លូវក្រាលកៅស៊ូ	ប្រវែង ១ ២១៣,៣០ គ.ម
បំពាក់ស្លាកចាចរណ៍	ចំនួន ១៨៩២ ស្លាក



➢ ការងារថែទាំខ្ទប់ និងប្រចាំ៖ បានឆ្លើយតបចំពោះផ្លូវជនបទដែលបានខូចខាតដោយការប្រើប្រាស់ និងអាយុកាល ហើយបានធានាប្រក្រតិភាពនៃការធ្វើដំណើររបស់ប្រជាពលរដ្ឋ និងបានដើរតួយ៉ាងសំខាន់ក្នុងការជួយសម្រួលដល់ដំណើរការដឹកជញ្ជូនកសិផល របស់ប្រជាពលរដ្ឋទៅកាន់ទីផ្សារ ទីប្រជុំជន សាលារៀន មណ្ឌលសុខភាព ប៉ុស្ដិ៍នគរបាល និងសាលាឃុំជាដើម សំដៅធានាអោយបានថាផ្លូវជនបទរបស់យើង អាចប្រើប្រាស់បានគ្រប់រដូវកាល។

២

សមិទ្ធផលសំខាន់ៗ សម្រេចបានក្នុងឆ្នាំ២០២៤ (ត)

២.១

ការងារអភិវឌ្ឍន៍ហេដ្ឋារចនាសម្ព័ន្ធរូមត៌ និងគមនាគមន៍
២.១.២.គម្រោងវិនិយោគផ្លូវ (ជំពូក ២១)

អនុកម្មវិធីទី២

នៅឆ្នាំ២០២៤នេះ អនុកម្មវិធីទី២ ការពង្រីកវិសាលភាពនៃការស្ថាបនា លើកកម្រិតហេដ្ឋារចនាសម្ព័ន្ធផ្លូវជនបទ បានអនុវត្តសកម្មភាពការងាររបស់ខ្លួនប្រកបដោយស្មារតីទទួលខុសត្រូវខ្ពស់ និងសម្រេចបានចំនួន ៧៦ គម្រោង ស្មើនឹង ១៤៩ ខ្សែ ដែលមានលទ្ធផលដូចខាងក្រោម៖

- សាងសង់ផ្លូវក្រាលល្បាយក្រស បានប្រវែង **២១៦,៧៣** គម
- សាងសង់ និងកែលម្អផ្លូវក្រាលកៅស៊ូពីរជាន់ បានប្រវែង **៩០,១៦** គម
- សាងសង់ផ្លូវក្រាលបេតុង បានប្រវែង **១៧,៩៤** គម
- សាងសង់ស្ពានបេតុង ចំនួន **១៧** កន្លែងប្រវែងសរុប **៨៧៣** ម
- សាងសង់ល្វែង ចំនួន **៣៣៦** កន្លែង
- សាងសង់ល្វែងប្រអប់ ចំនួន **៨៥** កន្លែង
- សាងសង់ល្វែងបង្ហូរ ចំនួន **៥** កន្លែងប្រវែងសរុប **២៥៣** ម
- សាងសង់ល្វែងអ៊ុយ ប្រវែង **៦៥០** ម
- បង្កោលចរាចរណ៍ ចំនួន **១១០** បង្កោល
- សាងសង់ស្លាកសញ្ញាចរាចរ និងផ្អាកគម្រោង សរុបចំនួន **៤៦៧** កន្លែង

ការងារស្ថាបនា (សាងសង់ថ្មី)



ការកែលម្អ



ការស្តារឡើងវិញ



ការងារអភិវឌ្ឍន៍ហេដ្ឋារចនាសម្ព័ន្ធរូមច័ន្ត និងគមនាគមន៍

២.១.២. គម្រោងវិនិយោគផ្លូវលំ (ជំពូក ២១)

អនុកម្មវិធីទី២

ការងារស្ថាបនា និងកែលម្អផ្លូវជនបទ និងស្ថាបនាសំណង់សិល្បកម្របាន៖

- **ការស្តារឡើងវិញ**៖ ជាយុទ្ធសាស្ត្រដែលក្រសួងអភិវឌ្ឍន៍ជនបទ ធ្វើការឆ្លើយតបចំពោះផ្លូវជនបទ ដែលរងគ្រោះដោយសារគ្រោះទឹកជំនន់ដែលជាផ្នែកមួយនៃការប្រែប្រួលអាកាសធាតុ ដើម្បីធានាផ្លូវជនបទជាផ្លូវដែលអាចប្រើប្រាស់បានគ្រប់រដូវកាល និងមានភាពធន់នឹងបម្រែបម្រួលអាកាសធាតុ។
- **Resilience**៖ ត្រូវបានអនុវត្តដោយផ្តោតលើខ្សែផ្លូវដែលមានលក្ខណៈឆ្លាំងខ្នង ដើម្បីកែលម្អឱ្យទៅជាកៅស៊ូ DBST រឺ បេតុង សំដៅរក្សាការប្រើប្រាស់បានយូរអង្វែង និងមានភាពធន់នឹងអាកាសធាតុ។



២

សមិទ្ធផលសំខាន់ៗ សម្រេចបានក្នុងឆ្នាំ២០២៤ (ត)

២.១

ការងារអភិវឌ្ឍន៍ហេដ្ឋារចនាសម្ព័ន្ធរូបវន្ត និងគមនាគមន៍

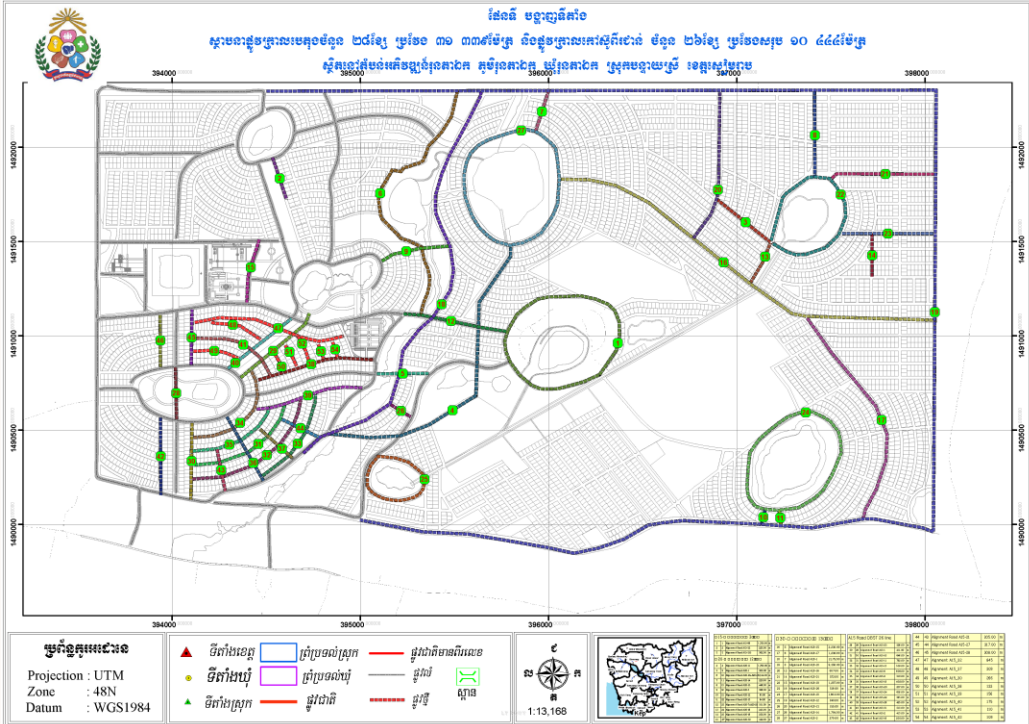
២.១.២. គម្រោងវិនិយោគផ្លូវថ្នល់ (ខ័ណ្ឌ ២១)
ការងារតំបន់អភិវឌ្ឍន៍ស្រុកស្រីសោង និងព្រំដែនស្រែ

អនុកម្មវិធីទី២

- ផ្លូវមេក្រាលបេតុង ចំនួន ៥៦ខ្សែ ប្រវែង ៥៣,១៨គ.ម សម្រេចបាន ៥២,៤៤គ.ម ស្មើ ៩៩%
- ផ្លូវក្រាលកៅស៊ូ ទទឹង ៧ម ចំនួន ២៣៣ខ្សែ ប្រវែង ១០៨,៥៣១គ.ម សម្រេចបាន ១០,៤៤៤ គ.ម ស្មើ ១០%
- លូប្រអប់មុខមួយសម្រេចបាន ៤ កន្លែង ស្មើនឹង ១០០%
- លូមូលមុខកាត់១ម សម្រេច បាន ៥៤៦ កន្លែង ស្មើនឹង ៦៥%
- លូមូលមុខកាត់ ០,៦ម សម្រេចបាន ១៧២ កន្លែង ស្មើនឹង ៩%
- លូបណ្តោយផ្លូវ HDPE មុខកាត់ ១ម សម្រេចបាន ៥៥,៣៣ គ.ម ស្មើ ៦៨,៤២%
- លូបណ្តោយផ្លូវ HDPE មុខកាត់ ០,៦ម សម្រេចបាន ៣១,១ គ.ម ស្មើ ១៤,៥៨%
- អណ្តូងលូទឹក ១,៦០ម សម្រេចបាន ១ ៦៧៤ កន្លែង ស្មើ ៨០,៣៣%
- អណ្តូងលូទឹក ១ម សម្រេចបាន ៧៥១ កន្លែង ស្មើ ១៣,៨%
- ការងារបំពាក់ស្លាកសញ្ញាចរាចរណ៍សម្រេចបាន ១០០ កន្លែងស្មើ ១,២៧%



➢ តំបន់អភិវឌ្ឍន៍ក្រុងរុនតាពកពេជ្ជសែន ក្នុងផែនការឆ្នាំ២០២៤ (ជំហានទី២) សម្រេចបាន លទ្ធផល ១០០% ដែលស្មើនឹង ៦៧% នៃ ការអភិវឌ្ឍតំបន់នេះ ក្នុងនោះរួមមាន៖



២

សមិទ្ធផលសំខាន់ៗ សម្រេចបានក្នុងឆ្នាំ២០២៤ (ត)

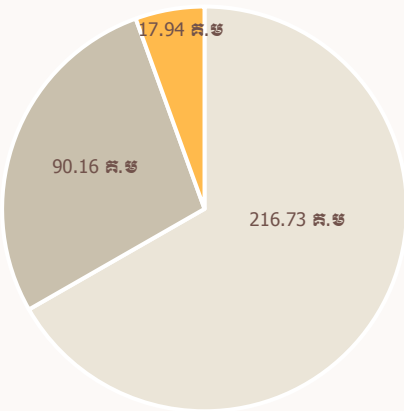
២.១

ការងារអភិវឌ្ឍន៍ហេដ្ឋារចនាសម្ព័ន្ធរូមត៌្ត និងកមណាគមន៍

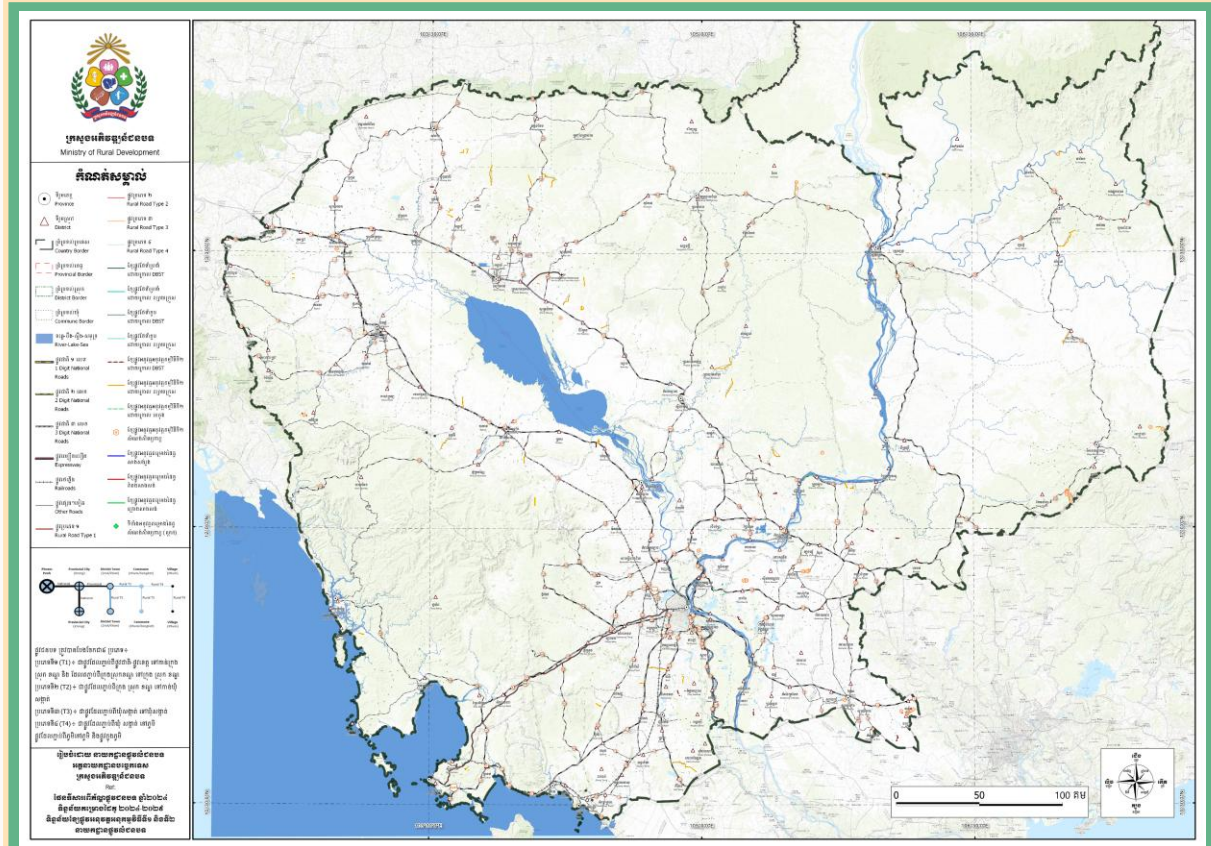
២.១.២. គម្រោងវិនិយោគផ្លូវលំ (ដំណាក់កាល ២)

អនុកម្មវិធីទី២

ផែនទីអនុវត្តថវិកាជំពូក ២១



■ ផ្លូវក្រសួងស្រូវស្រែ
■ ផ្លូវក្រសួងកៅស៊ូកៅស៊ូកៅស៊ូ
■ ផ្លូវក្រសួងមេកូត



២.១

ការងារអភិវឌ្ឍន៍ហេដ្ឋារចនាសម្ព័ន្ធរូបវន្ត និងគមនាគមន៍

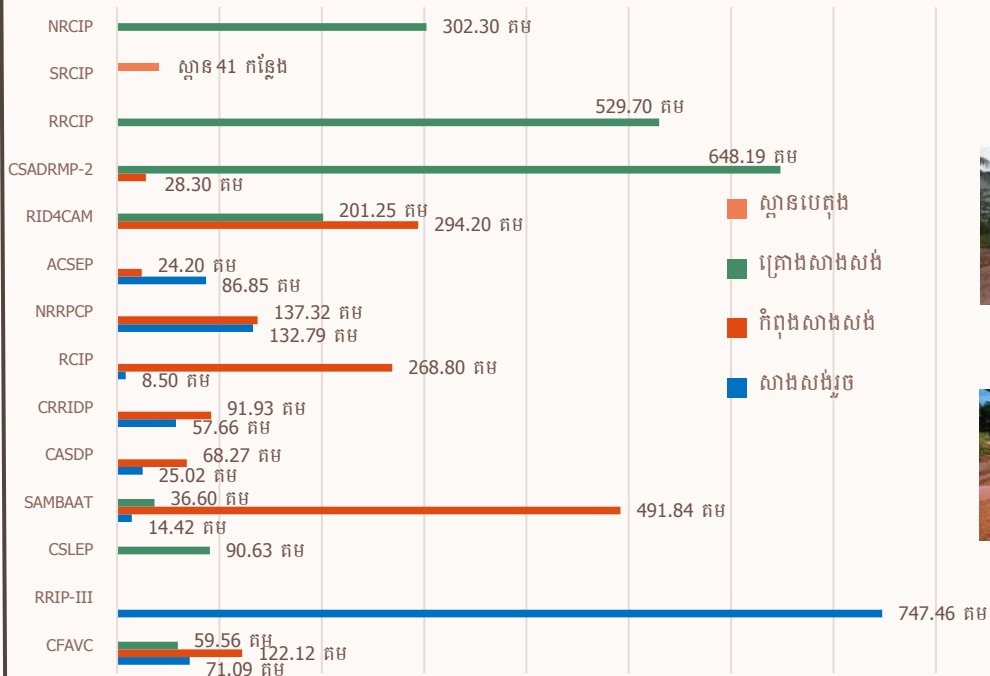
២.១.៣. វឌ្ឍនភាពការងារគម្រោងហិរញ្ញប្បទានដៃគូអភិវឌ្ឍន៍

ឈ្មោះ គម្រោង	សាង សង់រួច			កំពុងសាង សង់			គ្រោង សាង សង់				
	ក្រាល កៅស៊ូ ២ ជាន់ (km)	បេ តុង (km)	ល្បាយ ក្រួស (km)	ក្រាល កៅស៊ូ ២ ជាន់ (km)	បេ តុង (km)	ល្បាយ ក្រួស (km)	ក្រាល កៅស៊ូ ២ ជាន់ (km)	បេ តុង (km)	ល្បាយ ក្រួស (km)	ស្ថាន បេ តុង	
										ចំនួន	ប្រវែង (m)
CFAVC	67.21	3.88	-	119.05	3.07	-	54.24	5.32	-		
RRIP-III	740.14	7.32	-	-	-	-	-	-	-		
CSLEP	-	-	-	-	-	-	70.64	19.99	-		
SAMBAAT	11.27	1.58	1.57	450.74	41.10	-	36.60	-	-		
CASDP	18.65	1.42	4.95	26.21	2.08	39.98	-	-	-		
CRRIDP	-	57.66	-	-	91.93	-	-	-	-		
RCIP	8.45	0.05	-	250.16	18.64	-	-	-	-		
NRRPCP	125.81	6.98	-	125.19	12.13	-	-	-	-		
ACSEP	76.78	10.07	-	23.47	0.73	-	-	-	-		
RID4CAM	-	-	-	294.20	-	-	196.05	5.20	-		
CSADRMP-2	-	-	-	18.40	9.90	-	626.53	21.66	-		
RRCIP	-	-	-	-	-	-	529.70	-	-		
SRCIP										41	2,105
NRCIP	-	-	-	-	-	-	283.70	18.60	-		
TOTAL	1,048.30	88.96	6.52	1,307.41	179.58	39.98	1,797.46	70.77	0.00	41	2,105
	1,143.79			1,526.97			1,868.23				

២.១

ការងារអភិវឌ្ឍន៍ហេដ្ឋារចនាសម្ព័ន្ធរូមត់ និងគមនាគមន៍

២.១.៣. វឌ្ឍនភាពការងារគម្រោងហិរញ្ញប្បទានដៃគូអភិវឌ្ឍន៍

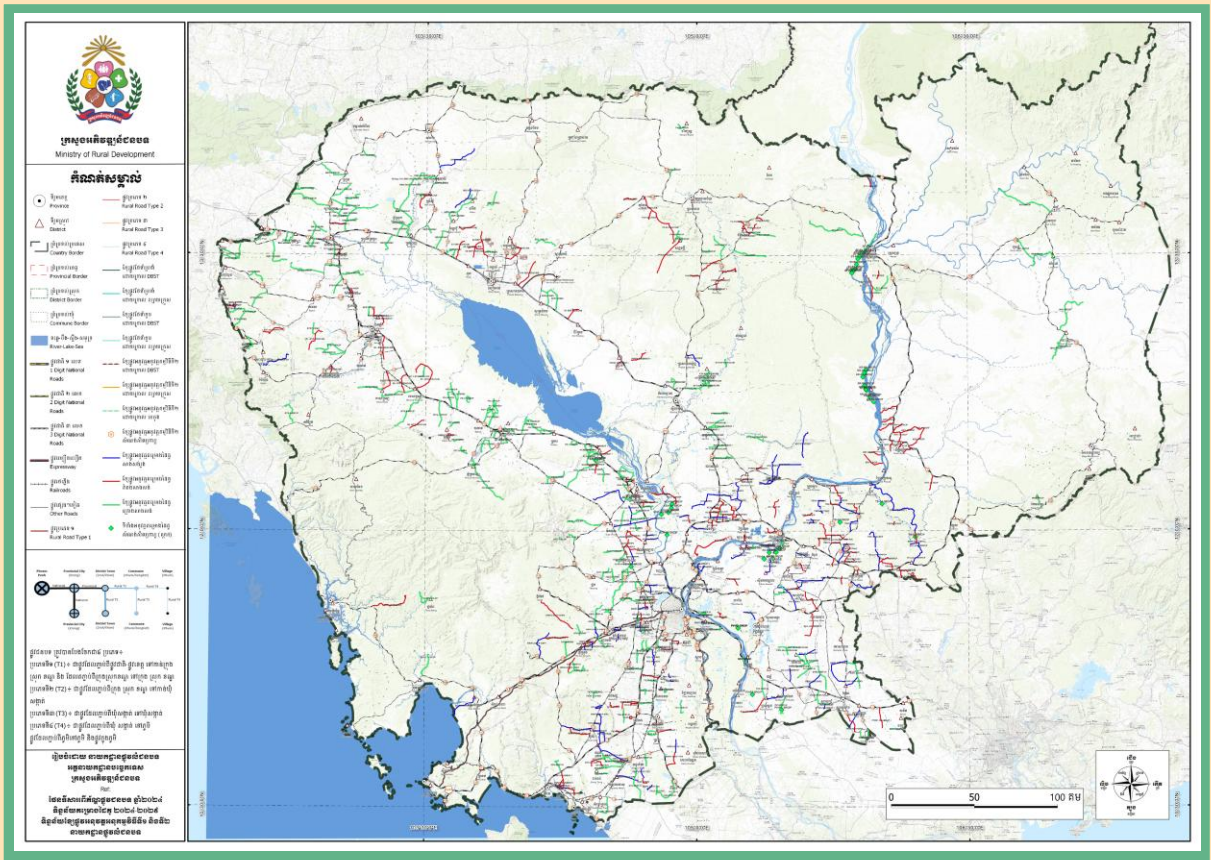


ការងារអភិវឌ្ឍន៍ហេដ្ឋារចនាសម្ព័ន្ធរូបវន្ត និងគមនាគមន៍

២.១.៣. វឌ្ឍនភាពការងារគម្រោងហិរញ្ញប្បទានដៃគូអភិវឌ្ឍន៍

ផែនទីអនុវត្តគម្រោង ហិរញ្ញប្បទានដៃគូអភិវឌ្ឍន៍

ក្រសួងអភិវឌ្ឍន៍ជនបទ សម្រេចបាននូវសមិទ្ធផលសំខាន់ៗ របស់ខ្លួន សម្រាប់កម្មវិធីទី១ ដែលទទួលបាននូវការគាំទ្រ ពីដៃគូអភិវឌ្ឍន៍នានានូវផ្លូវជនបទទទួលបានការកែលម្អ ជាកោសិ្វ និងបេតុងសាងសង់រួចរាល់ប្រវែង **១១៤៤ គ.ម** ផ្លូវជនបទដែលបាននឹងកំពុងអនុវត្តប្រវែង **១៥២៧ គ.ម** និងហេដ្ឋារចនាសម្ព័ន្ធផ្លូវជនបទស្ថិតក្នុងផែនការ អនុវត្តបន្តប្រវែង **១៨៦៨ គ.ម** ព្រមទាំងស្ថានបេតុង **៤១កន្លែង** ប្រវែងសរុប **២១០៥ម**។



២

សមិទ្ធផលសំខាន់ៗ សម្រេចបានក្នុងឆ្នាំ២០២៤ (ត)

២.១

ការងារអភិវឌ្ឍន៍ហេដ្ឋារចនាសម្ព័ន្ធរូបវន្ត និងកមនាគមន៍

២.១.៤. ការរៀបចំបញ្ជីសារពើភ័ណ្ណ និងមូលដ្ឋានទិន្នន័យផ្លូវជនបទតាមប្រព័ន្ធ RRAMS

អនុកម្មវិធីទី៣

អនុលោមតាមច្បាប់ផ្លូវថ្នល់ ក្រសួងអភិវឌ្ឍន៍ជនបទ បាននិងកំពុងគ្រប់គ្រងផ្លូវជនបទទាំងអស់ ដែលបច្ចុប្បន្នផ្លូវជនបទ ត្រូវបានរៀបចំជាបញ្ជីសារពើភ័ណ្ណ និងមូលដ្ឋានទិន្នន័យផ្លូវជនបទនៅ ព្រះរាជាណាចក្រកម្ពុជា។

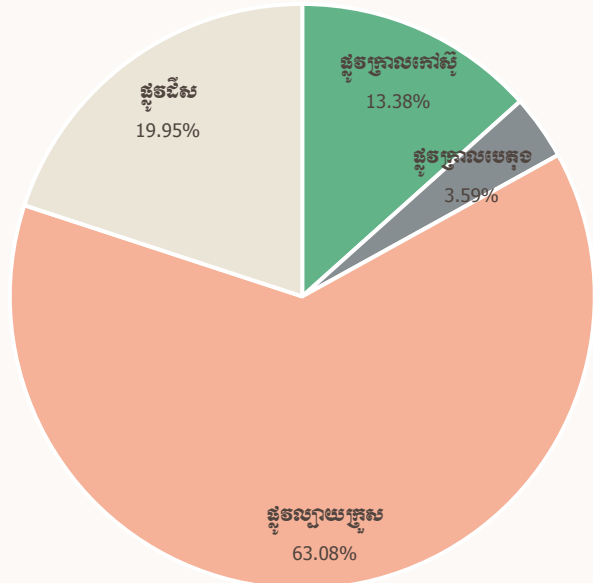
គិតត្រឹមឆ្នាំ២០២៤នេះ ក្រសួងបានអនុវត្ត និងធ្វើបច្ចុប្បន្នភាពទិន្នន័យផ្លូវជនបទសម្រេចបាន៖

- ផ្លូវក្រាលកៅស៊ូ ប្រវែង ៦ ៧២៣ គ.ម
- ផ្លូវបេតុង ប្រវែង ១ ៨០៤គ.ម
- ផ្លូវល្បាយក្រស ប្រវែង ៣១ ៧០៤គ.ម
- ផ្លូវដីសប្រវែង ១០ ០២៩ គ.ម

➢ **សរុបរួមប្រវែង ៥០ ២៦២ គ.ម**

ព្រមទាំងសំណង់សិល្បការគ្រប់ប្រភេទ សរុបចំនួន ៤៨ ៨២២ កន្លែង សរុបប្រវែង ៣១ ៥៥៧ម ក្នុងក្របខណ្ឌទូទាំងប្រទេស ដែលកំពុងស្ថិតនៅក្នុងបញ្ជីសារពើភ័ណ្ណ និងប្រព័ន្ធគ្រប់គ្រងផ្លូវជនបទរបស់ក្រសួងអភិវឌ្ឍន៍ជនបទ។

ប្រវែងផ្លូវជនបទដែលសម្រេចបានដោយក្រសួង



■ ផ្លូវក្រាលកៅស៊ូ ■ ផ្លូវក្រាលបេតុង ■ ផ្លូវល្បាយក្រស ■ ផ្លូវដីស

សមិទ្ធផលសំខាន់ៗ សម្រេចបានក្នុងឆ្នាំ២០២៤ (ត)

ការងារអភិវឌ្ឍន៍ហេដ្ឋារចនាសម្ព័ន្ធរូបវន្ត និងកម្មនាគមន៍

អនុកម្មវិធីទី៣

២.១.៤. ការរៀបចំបញ្ជីសារពើភ័ណ្ណ និងបង្កើនចំនួនសមាសប្រព័ន្ធ RRMS

ល.រ	ឈ្មោះគម្រោង-ខេត្ត	ចំនួនខ្សែភ្ជួរ និងប្រវែងខ្សែភ្ជួរ										ប្រភេទផ្លូវ									
		T1		T2		T3		T4		សរុប		Paved Road				Unpaved Road					
		ប្រវែងផ្លូវ	ចំនួនខ្សែ	ប្រវែងផ្លូវ	ចំនួនខ្សែ	ប្រវែងផ្លូវ	ចំនួនខ្សែ	ប្រវែងផ្លូវ	ចំនួនខ្សែ	ប្រវែងផ្លូវ	ចំនួនខ្សែ	កេស៊ីមេនត (AC)	កេស៊ីមេនត ១ ជាន់	កេស៊ីមេនត ២ ជាន់	យក្ស	ល្បាយក្រស	ល្បាយក្រស គាចម្តាយ	ល្បាយកំលើតថ្មភ្នំ	ដីស	ខ្សែបង្កំ	ផ្សេងៗ
		20.52%		18.35%		25.17%		35.97%		0.04%	0.44%	12.97%	3.62%	53.25%	2.61%	5.81%	16.09%	4.98%	0.19%		
១	រាជធានីភ្នំពេញ	234.090 គ.ម	43 ខ្សែ	104.873 គ.ម	35 ខ្សែ	93.980 គ.ម	33 ខ្សែ	117.616 គ.ម	70 ខ្សែ	550.559 គ.ម	181 ខ្សែ		0.00 គ.ម	0.00 គ.ម	473.08 គ.ម	48.54 គ.ម	0.00 គ.ម	7.00 គ.ម	16.71 គ.ម	5.23 គ.ម	0.00 គ.ម
២	ខេត្តកណ្តាល	277.760 គ.ម	22 ខ្សែ	241.010 គ.ម	45 ខ្សែ	522.215 គ.ម	151 ខ្សែ	1,327.848 គ.ម	829 ខ្សែ	2,368.833 គ.ម	1,047 ខ្សែ		0.00 គ.ម	315.25 គ.ម	251.80 គ.ម	544.41 គ.ម	0.00 គ.ម	118.79 គ.ម	984.64 គ.ម	153.42 គ.ម	0.52 គ.ម
៣	ខេត្តកែប	30.900 គ.ម	5 ខ្សែ	27.450 គ.ម	6 ខ្សែ	79.900 គ.ម	31 ខ្សែ	27.043 គ.ម	25 ខ្សែ	165.293 គ.ម	67 ខ្សែ		0.00 គ.ម	24.50 គ.ម	16.36 គ.ម	26.90 គ.ម	0.00 គ.ម	87.71 គ.ម	9.83 គ.ម	0.00 គ.ម	0.00 គ.ម
៤	ខេត្តកោះកុង	134.160 គ.ម	4 ខ្សែ	200.687 គ.ម	12 ខ្សែ	322.666 គ.ម	117 ខ្សែ	119.462 គ.ម	83 ខ្សែ	776.975 គ.ម	216 ខ្សែ		0.00 គ.ម	71.91 គ.ម	44.03 គ.ម	639.69 គ.ម	0.00 គ.ម	18.55 គ.ម	2.80 គ.ម	0.00 គ.ម	0.00 គ.ម
៥	ខេត្តក្រចេះ	442.600 គ.ម	16 ខ្សែ	501.000 គ.ម	47 ខ្សែ	799.900 គ.ម	52 ខ្សែ	599.639 គ.ម	147 ខ្សែ	2,343.139 គ.ម	262 ខ្សែ		0.00 គ.ម	114.00 គ.ម	2.00 គ.ម	1,930.15 គ.ម	200.79 គ.ម	66.80 គ.ម	49.40 គ.ម	0.00 គ.ម	0.00 គ.ម
៦	ខេត្តកំពង់ចាម	518.210 គ.ម	37 ខ្សែ	575.820 គ.ម	70 ខ្សែ	509.160 គ.ម	137 ខ្សែ	247.961 គ.ម	264 ខ្សែ	1,851.151 គ.ម	508 ខ្សែ		10.70 គ.ម	536.50 គ.ម	242.56 គ.ម	855.22 គ.ម	0.00 គ.ម	66.97 គ.ម	129.19 គ.ម	10.02 គ.ម	0.00 គ.ម
៧	ខេត្តកំពង់ឆ្នាំង	302.230 គ.ម	29 ខ្សែ	299.260 គ.ម	42 ខ្សែ	960.070 គ.ម	235 ខ្សែ	390.400 គ.ម	366 ខ្សែ	1,951.960 គ.ម	672 ខ្សែ		0.00 គ.ម	553.77 គ.ម	27.11 គ.ម	1,287.03 គ.ម	0.00 គ.ម	27.83 គ.ម	56.23 គ.ម	0.00 គ.ម	0.00 គ.ម
៨	ខេត្តកំពង់ធំ	241.700 គ.ម	5 ខ្សែ	216.260 គ.ម	15 ខ្សែ	696.986 គ.ម	77 ខ្សែ	1,994.246 គ.ម	1,176 ខ្សែ	3,149.192 គ.ម	1,273 ខ្សែ		0.83 គ.ម	294.53 គ.ម	4.45 គ.ម	2,265.44 គ.ម	0.00 គ.ម	2.00 គ.ម	581.94 គ.ម	0.00 គ.ម	0.00 គ.ម
៩	ខេត្តកំពង់ស្ពឺ	486.060 គ.ម	29 ខ្សែ	1,170.260 គ.ម	153 ខ្សែ	947.743 គ.ម	351 ខ្សែ	620.027 គ.ម	789 ខ្សែ	3,224.090 គ.ម	1,322 ខ្សែ		20.40 គ.ម	339.92 គ.ម	61.79 គ.ម	2,010.14 គ.ម	1.54 គ.ម	287.48 គ.ម	345.59 គ.ម	152.81 គ.ម	4.42 គ.ម
១០	ខេត្តកំពត	338.010 គ.ម	35 ខ្សែ	543.157 គ.ម	94 ខ្សែ	467.292 គ.ម	142 ខ្សែ	759.356 គ.ម	453 ខ្សែ	2,107.815 គ.ម	724 ខ្សែ		0.00 គ.ម	236.67 គ.ម	89.60 គ.ម	1,661.01 គ.ម	0.00 គ.ម	0.00 គ.ម	120.53 គ.ម	0.00 គ.ម	0.00 គ.ម
១១	ខេត្តតាកែវ	732.500 គ.ម	60 ខ្សែ	455.033 គ.ម	74 ខ្សែ	679.790 គ.ម	193 ខ្សែ	532.616 គ.ម	362 ខ្សែ	2,399.939 គ.ម	689 ខ្សែ		0.00 គ.ម	359.73 គ.ម	40.06 គ.ម	357.15 គ.ម	0.00 គ.ម	962.91 គ.ម	566.50 គ.ម	113.59 គ.ម	0.00 គ.ម
១២	ខេត្តត្បូងឃ្មុំ	599.231 គ.ម	33 ខ្សែ	581.080 គ.ម	63 ខ្សែ	1,004.053 គ.ម	319 ខ្សែ	284.211 គ.ម	379 ខ្សែ	2,468.575 គ.ម	794 ខ្សែ		0.00 គ.ម	613.02 គ.ម	186.57 គ.ម	1,518.03 គ.ម	109.06 គ.ម	0.93 គ.ម	40.24 គ.ម	0.00 គ.ម	0.74 គ.ម
១៣	ខេត្តបន្ទាយមានជ័យ	453.900 គ.ម	25 ខ្សែ	289.000 គ.ម	30 ខ្សែ	215.980 គ.ម	36 ខ្សែ	2,017.225 គ.ម	1,980 ខ្សែ	2,976.105 គ.ម	2,071 ខ្សែ		14.67 គ.ម	342.93 គ.ម	111.49 គ.ម	1,806.14 គ.ម	0.00 គ.ម	20.85 គ.ម	612.67 គ.ម	0.00 គ.ម	67.36 គ.ម
១៤	ខេត្តប៉ៃលិន	100.350 គ.ម	6 ខ្សែ	77.600 គ.ម	12 ខ្សែ	120.943 គ.ម	26 ខ្សែ	229.517 គ.ម	130 ខ្សែ	528.410 គ.ម	174 ខ្សែ		0.00 គ.ម	91.66 គ.ម	7.97 គ.ម	0.00 គ.ម	0.00 គ.ម	303.72 គ.ម	125.07 គ.ម	0.00 គ.ម	0.00 គ.ម
១៥	ខេត្តព្រះវិហារ	932.675 គ.ម	61 ខ្សែ	587.500 គ.ម	66 ខ្សែ	951.040 គ.ម	149 ខ្សែ	3,093.752 គ.ម	1,864 ខ្សែ	5,564.967 គ.ម	2,140 ខ្សែ		7.01 គ.ម	378.06 គ.ម	17.53 គ.ម	3,727.83 គ.ម	17.91 គ.ម	415.92 គ.ម	983.75 គ.ម	0.00 គ.ម	16.96 គ.ម
១៦	ខេត្តពោធិ៍សាត់	852.653 គ.ម	71 ខ្សែ	517.213 គ.ម	101 ខ្សែ	103.131 គ.ម	39 ខ្សែ	413.940 គ.ម	369 ខ្សែ	1,886.937 គ.ម	580 ខ្សែ		0.00 គ.ម	374.11 គ.ម	3.13 គ.ម	1,283.98 គ.ម	0.00 គ.ម	0.00 គ.ម	225.71 គ.ម	0.00 គ.ម	0.00 គ.ម
១៧	ខេត្តព្រៃវែង	447.100 គ.ម	29 ខ្សែ	542.075 គ.ម	52 ខ្សែ	868.146 គ.ម	148 ខ្សែ	1,711.495 គ.ម	868 ខ្សែ	3,568.816 គ.ម	1,097 ខ្សែ		0.78 គ.ម	541.44 គ.ម	41.64 គ.ម	593.85 គ.ម	0.00 គ.ម	0.00 គ.ម	1,693.01 គ.ម	698.11 គ.ម	0.00 គ.ម
១៨	ខេត្តព្រះវិហារ	97.830 គ.ម	4 ខ្សែ	387.080 គ.ម	22 ខ្សែ	423.000 គ.ម	41 ខ្សែ	644.159 គ.ម	401 ខ្សែ	1,108.514 គ.ម	486 ខ្សែ		0.00 គ.ម	145.01 គ.ម	3.80 គ.ម	1,403.26 គ.ម	0.00 គ.ម	0.00 គ.ម	0.00 គ.ម	0.00 គ.ម	0.00 គ.ម
១៩	ខេត្តព្រះសីហនុ	59.900 គ.ម	3 ខ្សែ	45.900 គ.ម	5 ខ្សែ	104.674 គ.ម	29 ខ្សែ	170.329 គ.ម	165 ខ្សែ	380.803 គ.ម	202 ខ្សែ	19.710 គ.ម	3.65 គ.ម	31.30 គ.ម	76.42 គ.ម	96.07 គ.ម	0.00 គ.ម	143.17 គ.ម	10.48 គ.ម	0.00 គ.ម	0.00 គ.ម
២០	ខេត្តបណ្តាលគិរី	194.700 គ.ម	20 ខ្សែ	120.100 គ.ម	14 ខ្សែ	145.000 គ.ម	23 ខ្សែ	22.140 គ.ម	9 ខ្សែ	481.940 គ.ម	66 ខ្សែ		0.00 គ.ម	0.00 គ.ម	2.12 គ.ម	142.02 គ.ម	0.00 គ.ម	268.60 គ.ម	69.20 គ.ម	0.00 គ.ម	0.00 គ.ម
២១	ខេត្តរតនគិរី	204.900 គ.ម	12 ខ្សែ	142.200 គ.ម	14 ខ្សែ	339.432 គ.ម	61 ខ្សែ	361.002 គ.ម	245 ខ្សែ	1,047.534 គ.ម	332 ខ្សែ		0.00 គ.ម	64.20 គ.ម	0.97 គ.ម	880.62 គ.ម	1.10 គ.ម	1.00 គ.ម	99.64 គ.ម	0.00 គ.ម	0.00 គ.ម
២២	ខេត្តសៀមរាប	428.480 គ.ម	17 ខ្សែ	731.090 គ.ម	68 ខ្សែ	716.230 គ.ម	132 ខ្សែ	709.383 គ.ម	255 ខ្សែ	2,585.183 គ.ម	472 ខ្សែ		101.86 គ.ម	493.92 គ.ម	31.14 គ.ម	1,411.40 គ.ម	0.00 គ.ម	0.00 គ.ម	544.76 គ.ម	0.00 គ.ម	2.10 គ.ម
២៣	ខេត្តស្ទឹងត្រែង	596.200 គ.ម	22 ខ្សែ	375.000 គ.ម	32 ខ្សែ	58.553 គ.ម	16 ខ្សែ	152.560 គ.ម	95 ខ្សែ	1,182.313 គ.ម	165 ខ្សែ		0.00 គ.ម	35.40 គ.ម	21.70 គ.ម	12.36 គ.ម	953.19 គ.ម	0.00 គ.ម	159.67 គ.ម	0.00 គ.ម	0.00 គ.ម
២៤	ខេត្តស្វាយរៀង	786.500 គ.ម	73 ខ្សែ	73.160 គ.ម	22 ខ្សែ	763.605 គ.ម	183 ខ្សែ	1,108.514 គ.ម	486 ខ្សែ	2,731.779 គ.ម	764 ខ្សែ		58.50 គ.ម	333.74 គ.ម	18.02 គ.ម	483.00 គ.ម	0.00 គ.ម	72.88 គ.ម	451.54 គ.ម	1,314.11 គ.ម	0.00 គ.ម
២៥	ខេត្តឧត្តរមានជ័យ	583.976 គ.ម	46 ខ្សែ	205.750 គ.ម	58 ខ្សែ	464.071 គ.ម	267 ខ្សែ	6.641 គ.ម	13 ខ្សែ	1,260.438 គ.ម	384 ខ្សែ		0.00 គ.ម	74.94 គ.ម	0.00 គ.ម	1,164.08 គ.ម	0.00 គ.ម	0.00 គ.ម	21.42 គ.ម	0.00 គ.ម	0.00 គ.ម

២

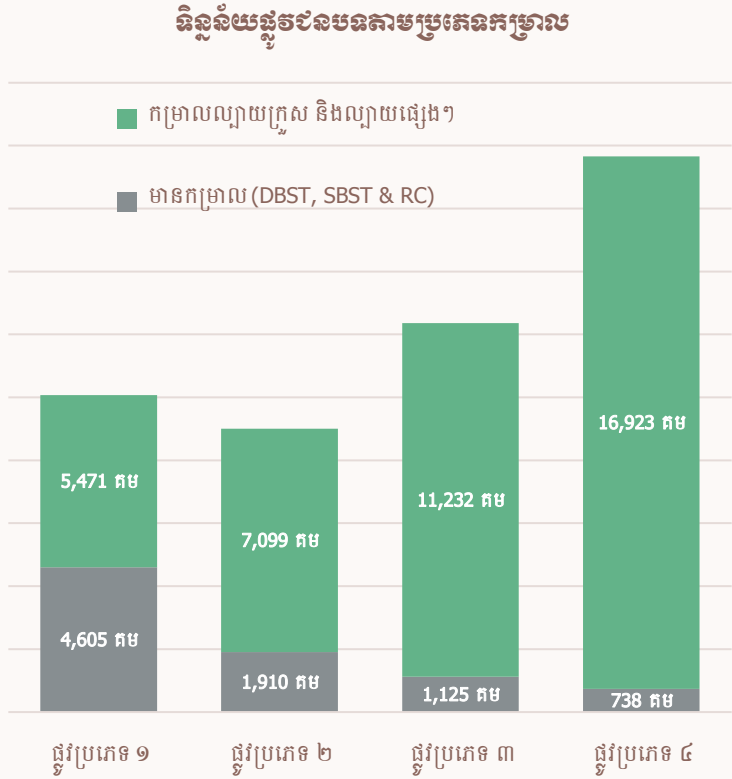
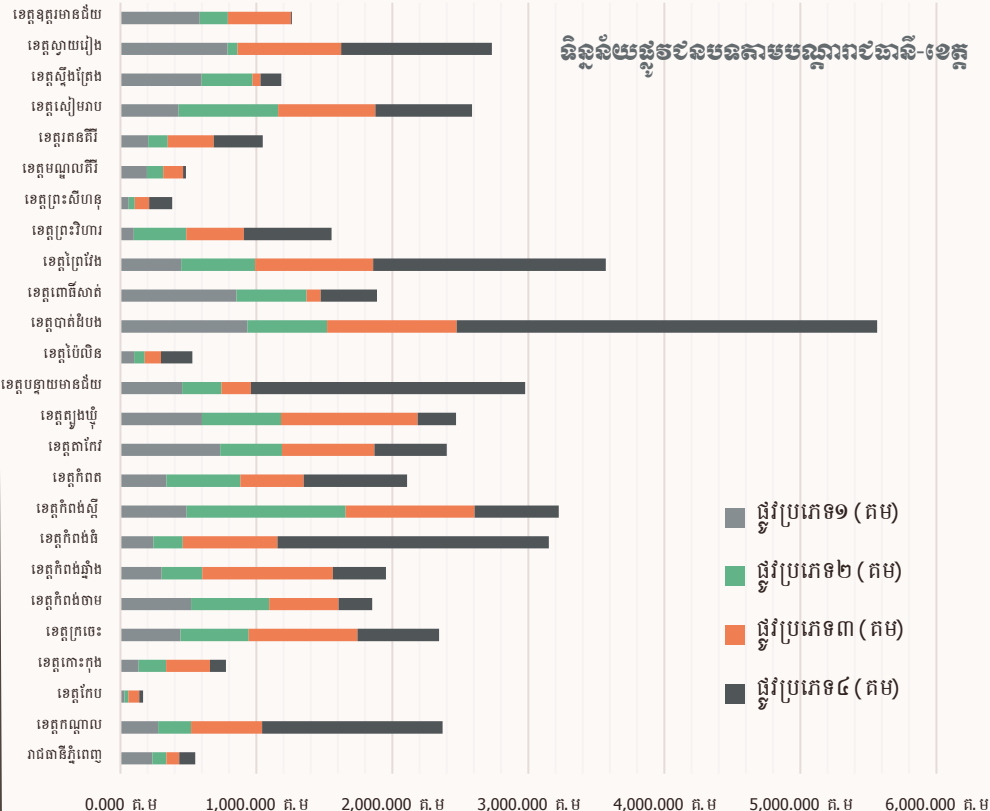
សមិទ្ធផលសំខាន់ៗ សម្រេចបានក្នុងឆ្នាំ២០២៤ (ត)

២.១

ការងារអភិវឌ្ឍន៍ហេដ្ឋារចនាសម្ព័ន្ធរូបវន្ត និងកមនាគមន៍

២.១.៤. ការរៀបចំប្រព័ន្ធសារពើតំណ និងមូលដ្ឋានទិន្នន័យផ្គត់ផ្គង់បទព័ត៌មានប្រព័ន្ធ RRAMS

អនុកម្មវិធីទី៣



២

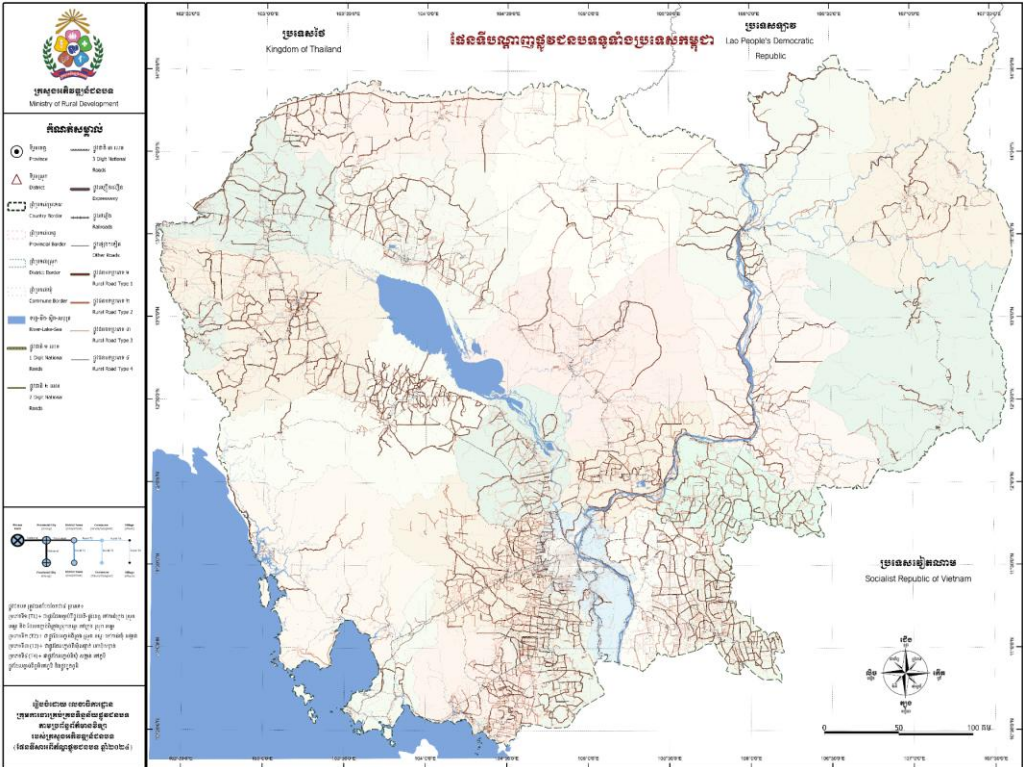
សមិទ្ធផលសំខាន់ៗ សម្រេចបានក្នុងឆ្នាំ២០២៤ (ត)

២.១

ការងារអភិវឌ្ឍន៍ហេដ្ឋារចនាសម្ព័ន្ធរូបវន្ត និងកមនាគមន៍

២.១.៤. ការរៀបចំបញ្ជីសារពើភ័ណ្ណ និងមូលដ្ឋានទិន្នន័យផ្លូវថ្នល់បណ្តាសម្រាប់ RRAMS

អនុកម្មវិធីទី៣



T1



21%

ផ្លូវប្រភេទ ១ ÷ ១០ ០៩២ គ.ម

T2



18%

ប្រភេទទី២ ÷ ៨ ៩៧០ គ.ម

T3



25%

ប្រភេទទី៣ ÷ ១២ ៣៦៤ គ.ម

T4



36%

ប្រភេទទី៤ ÷ ១៧ ៦៧៩ គ.ម

២

សមិទ្ធផលសំខាន់ៗ សម្រេចបានក្នុងឆ្នាំ២០២៤ (ត)

២.១

ការងារអភិវឌ្ឍន៍ហេដ្ឋារចនាសម្ព័ន្ធរូបវន្ត និងកមណាគមន៍

២.១.៥. ការផ្តល់សេវាហេដ្ឋារចនាសម្ព័ន្ធរូបវន្តជនបទដោយមន្ទីរជំនាញទាំង២៥

អនុកម្មវិធីទី៤

សមិទ្ធផលដែលសម្រេចបាន

ការថែទាំផ្លូវលក្ខណៈ រួមចាំ

ប្រវែង ១ ៩៨៨គីឡូម៉ែត្រ ស្មើនឹង ១០០%



ដាំដើមឈើតាមសងខាងផ្លូវ

ចំនួន ២៧១០០ដើម ស្មើនឹង ១០០%



សាលាសង្កេតស្តង់ដារសុវត្ថិភាព

ចំនួន ១៨កន្លែង ស្មើនឹង១០០%



ជួសជុលសំណង់សិល្បការរូ

ប្រវែង ៧៣០ម៉ែត្រ ស្មើនឹង១០០%

ចុះរាបចំនួនចរាចរណ៍

ចំនួន ១៦០លើក ស្មើនឹង៩២%

ចុះត្រួតពិនិត្យការដឹកជញ្ជូនលើស ឧប្បត្តិសង្គ្រាមជនបទ

ចំនួន ១២៧កន្លែង ស្មើនឹង១០០%

២

សមិទ្ធផលសំខាន់ៗ សម្រេចបានក្នុងឆ្នាំ២០២៤ (ត)

២.១

ការងារអភិវឌ្ឍន៍ហេដ្ឋារចនាសម្ព័ន្ធរូបវន្ត និងកមនាគមន៍

២.១.៦. ការរៀបចំធ្វើបច្ចុប្បន្នភាព បទដ្ឋានបច្ចេកទេសផ្លូវជលមធ្យម

- ✓ **លក្ខណធរណីមាត្រ (Geometry)**
 - ប្រភេទ និងចំណាត់ថ្នាក់ផ្លូវជនបទ
 - ទម្រង់ធរណីមាត្រផ្លូវជនបទទៅតាមចំណាត់ថ្នាក់ផ្លូវ
 - គំរូគ្រោងបង្កើតបន្ថែម នៅទីតាំងសំខាន់ៗ
- ✓ **គ្រឹះផ្លូវ (Road Foundation)**
 - តួផ្លូវ (Embankment)
 - គ្រឹះសំរាំង (Sub Grade)
 - ស្រទាប់គ្រឹះរង (Sub Base)
 - ស្រទាប់គ្រឹះសំខាន់ (Base Course)

ចំណាត់ថ្នាក់	ចំនួនរថយន្តសរុបក្នុង១ឆ្នាំ ដោយគិតជាមធ្យមក្នុងមួយថ្ងៃ (AADT)	ទទឹងទ្រូងផ្លូវ អប្បបរមា (ម)	ទទឹងជាយផ្លូវ (ម)	ទទឹងផ្លូវសរុប អប្បបរមា (ម)
RR1/RRU1	>500	7.0	2.5	12.0
RR2/RRU2	250-500	6.5	2.0	10.5
RR3/RRU3	100-250	6.0	1.5	9.0
RR4/RRU4	<100	5.0	1.0	7.0

រូបភាព និងចំណាត់ថ្នាក់ផ្លូវជនបទក្រោយធ្វើបច្ចុប្បន្នភាពរួច



03

បញ្ហា និងការប្រឈម

បញ្ហា និងការប្រឈម
ក្នុងវិស័យផ្សេងៗនៃបទ

បញ្ហា

- 01 អត្រាផ្លូវក្រាលកៅស៊ូ និងបេតុងនៅតំបន់ជនបទ នៅមានកម្រិត
- 02 ការដឹកជញ្ជូនលើសទម្ងន់កម្រិតកំណត់នៅលើផ្លូវជនបទ បាននិងកំពុងបង្កឱ្យខូចផ្លូវយ៉ាងឆាប់រហ័ស
- 03 ការទូន្មានកាន់កាប់ដីចំណីផ្លូវ និងការចាក់ដីលំនៅដ្ឋានរបស់ប្រជាពលរដ្ឋ លុបបំបាត់ប្រព័ន្ធបង្ហូរទឹក ប៉ះពាល់ដល់ដំណើរការអភិវឌ្ឍហេដ្ឋារចនាសម្ព័ន្ធជនបទ
- 04 ការថយចុះនៃវត្ថុធាតុដើមសម្រាប់ការងារសាងសង់ផ្លូវ ដែលនាំឱ្យតម្លៃសាងសង់កើនឡើង
- 05 ការប្រែប្រួលអាកាសធាតុ ធ្វើឱ្យដំណើរការសាងសង់មានការយឺតយ៉ាវជាងផែនការដែលបានគ្រោងទុក

ការប្រឈម

- 01 មិនទាន់មានលិខិតបទដ្ឋានគតិយុត្តដើម្បីគ្រប់គ្រងបទល្មើស នៃការដឹកជញ្ជូន
លើសទម្ងន់លើផ្លូវជនបទ និងសម្រាប់ការគ្រប់គ្រងដីចំណីផ្លូវជនបទ
- 02 ការចំណាយលើការអភិវឌ្ឍហេដ្ឋារចនាសម្ព័ន្ធរូបវន្តនិងគមនាគមន៍កាន់តែកើនឡើង
ខ្ពស់ដោយសារ កំណើនតម្លៃវត្ថុធាតុដើម និងការដឹកជញ្ជូនឆ្ងាយ
- 03 គុណភាពផ្លូវជនបទទទួលរងផលប៉ះពាល់ដោយសារការចាក់ដីលុបបំបាត់
ប្រព័ន្ធបង្ហូរទឹក

04

វិធានការដោះស្រាយ

01

ជំរុញការរៀបចំឯកសាគតិយុត្តនានាដើម្បីគ្រប់គ្រងបទល្មើស នៃការដឹកជញ្ជូនលើស ទម្ងន់លើផ្លូវជនបទ និងសម្រាប់ការគ្រប់គ្រងដីចំណីផ្លូវជនបទ

02

សិក្សាអំពីជម្រើសបច្ចេកវិទ្យាថ្មីៗ ដូចជា Stabilize ដែលអាចប្រើប្រាស់បាន ដើម្បីកាត់បន្ថយការប្រើប្រាស់វត្ថុធាតុដើម។

03

ពិនិត្យសុក្រឹតភាពខ្សែផ្លូវជនបទ ធ្វើបច្ចុប្បន្នភាពទិន្នន័យប្រភេទកម្រាល និង ស្រង់ទិន្នន័យផ្លូវថ្មីចូលក្នុងប្រព័ន្ធ RRAMS

04

តៀងគរធនធាននានាដើម្បីបន្តកែលម្អ ផ្លូវពីល្បាយក្រស ឬ ល្បាយក្រសធម្មជាតិ ទៅជាផ្លូវក្រាលកៅស៊ូ ឬ បេតុងដែលមានភាពធន់នឹងអាកាសធាតុ

បេឡេន និងបទពិសោធន៍

ការប្រៀបធៀបសមិទ្ធផល ឆ្នាំ២០២៣ និង ឆ្នាំ២០២៤
បទពិសោធន៍ក្នុងការឆ្លើយតបទៅនឹងគ្រោះមហន្តរាយ



ការប្រៀបធៀបសមិទ្ធផល ឆ្នាំ២០២៣ និង ឆ្នាំ២០២៤

ឆ្នាំ២០២៣
ការងារថែទាំខួប
ការងារថែទាំប្រចាំ
ការងារជួសជុលបន្ទាន់



ឆ្នាំ២០២៤
ការងារថែទាំខួប
ការងារថែទាំប្រចាំ
ការងារជួសជុលបន្ទាន់

ការប្រៀបធៀបសមិទ្ធផល ឆ្នាំ២០២៣ និង ឆ្នាំ២០២៤

ឆ្នាំ ២០២៣

ឆ្នាំ ២០២៤

	ប្រភេទការងារ	បរិយាយ
01	ផ្លូវក្រាលល្បាយក្រសួ	ប្រវែង ៣៣១,៣៨ គ.ម
02	ផ្លូវក្រាលកៅស៊ូ	ប្រវែង ៣៣,៧៦ គ.ម
03	ផ្លូវក្រាលបេតុង	ប្រវែង ០,២ គ.ម
04	សំណង់សិល្បកម្ម	ល្អមូលចំនួន ៤៨ កន្លែង
		ល្អប្រអប់ចំនួន ៥ កន្លែង

កម្មវិធីទី១
អនុកម្មវិធីទី១
ការងារថែទាំខ្ទប់



	ប្រភេទការងារ	បរិយាយ
01	ផ្លូវក្រាលល្បាយក្រសួ	ប្រវែងសរុប ៣៣៣,៨១ គ.ម (+ ០,៧៣%)
02	ផ្លូវក្រាលកៅស៊ូ	ប្រវែងសរុប ៦៨,៩០ គ.ម (+១០៤,០៨%)
03	ផ្លូវក្រាលបេតុង	ប្រវែងសរុប ០,៣៨ គ.ម (+ ៩០%)
04	សំណង់សិល្បកម្ម	ល្អមូលចំនួន ៧១ កន្លែង (+ ៤៧,៩១%)
		ល្អប្រអប់ចំនួន ៣ កន្លែង (- ៤០%)

ការប្រៀបធៀបសមិទ្ធផល ឆ្នាំ២០២៣ និង ឆ្នាំ២០២៤

ឆ្នាំ ២០២៣

ឆ្នាំ ២០២៤

	ប្រភេទការងារ	បរិយាយ
01	ផ្លូវក្រាលល្បាយក្រសួង	ប្រវែង ២ ៣៧៦,១២ គ.ម
02	ផ្លូវក្រាលកៅស៊ូ	ប្រវែង ១ ២៧៣,១១ គ.ម
03	ផ្លូវក្រាលបេតុង	ចំនួន ១ ៧៦១ ស្លាក
04	សំណង់សិល្បកម្ម	ល្អមូលចំនួន ០ កន្លែង
		ល្អប្រអប់ចំនួន ០ កន្លែង

កិច្ចវិធីទី១
អនុកិច្ចវិធីទី១
ការងារ
ថែទាំប្រចាំ



	ប្រភេទការងារ	បរិយាយ
01	ផ្លូវក្រាលល្បាយក្រសួង	ប្រវែង ២ ៤៤៦,៤៦ គ.ម (+២,៩៦%)
02	ផ្លូវក្រាលកៅស៊ូ	ប្រវែង ១ ២១៣,៣០ គ.ម (-៤,៦៩%)
03	ការងារបំពាក់ស្លាកថាវាណា	ចំនួន ១៨៩២ ស្លាក (+៧,៤៣%)
04	សំណង់សិល្បកម្ម	ល្អមូលចំនួន ០ កន្លែង
		ល្អប្រអប់ចំនួន ០ កន្លែង

ការប្រៀបធៀបសមិទ្ធផល ឆ្នាំ២០២៣ និង ឆ្នាំ២០២៤

ឆ្នាំ ២០២៣

ឆ្នាំ ២០២៤

ប្រភេទការងារ	បរិយាយ
01 ករណីកើតមាន	<p>ប៉ះពាល់ផ្លូវចំនួន ២៥៦ ខ្សែ</p> <p>ស្នើសុំទៅ MEF ៩៤ ខ្សែ (១៤៨ ពាន់លានរៀល)</p> <ul style="list-style-type: none"> ធ្វើយតបដោយគម្រោងទឹកជំនន់ បានចំនួន ២១ ខ្សែ ធ្វើយតបដោយបន្ទាន់ឆ្នាំ២០២៤ បាន ៣១ ករណី ធ្វើយតបដោយបន្ទាន់ឆ្នាំ២០២៣ បាន ៥ ករណី
02 ចំនួនករណី ធ្វើយតប	១២១ ករណី
03 ប្រវែងសរុប	២០៧,៨២ គម
04 សំណង់សិល្បករ	<p>ស្ថាន ចំនួន ៣ កន្លែង</p> <p>ល្អិតប្រភេទ ចំនួន ០៦ កន្លែង</p>

កម្មវិធីទី១
អនុកម្មវិធីទី១
ការងារ
អន្តរាគមន៍បន្ទាន់

↔

ប្រភេទការងារ	បរិយាយ
01 ករណីកើតមាន	<p>ផ្លូវចំនួន ១១១ ខ្សែ (- ៥៦,៦៤%)</p> <p>ធ្វើយតបដោយបន្ទាន់ឆ្នាំ២០២៤ បាន ២៤ ករណី</p> <p>ធ្វើយតបផ្សេងៗ ១៣ ករណី</p> <p>គ្រោងស្នើសុំទៅ MEF ៧៤ ខ្សែ (- ២១,២៧%) (៦៣ ពាន់លានរៀល) (- ៥៧,១៤%)</p>
02 ចំនួនករណី ធ្វើយតប	១១៣ ករណី (- ៦,៦១%)
03 ប្រវែងសរុប	២១០,០៨ គម (+១,០១%)
04 សំណង់សិល្បករ	<p>ស្ថានចំនួន ៤ កន្លែង ប្រវែងសរុប ៩០ ម៉ែត្រ (+ ៣៤%)</p> <p>ល្អិតប្រភេទ ចំនួន ២៩ កន្លែង (+ ៣៨៣%)</p>

ឆ្នាំ ២០២៣

ការប្រៀបធៀបសមិទ្ធផល ឆ្នាំ២០២៣ និង ឆ្នាំ២០២៤

ឆ្នាំ ២០២៤

	ប្រភេទការងារ	បរិយាយ
01	ផ្លូវក្រាលល្បាយក្រសួង	ប្រវែង ២៥៦,៨៧៤ គម
02	ផ្លូវក្រាលកៅស៊ូ	ប្រវែង ១០៦,៩៤ គម
03	ផ្លូវក្រាលបេតុង	ប្រវែង ៧៣,៨៤ គម
04	សំណង់សិល្បៈការ្យ	<p>ស្ថានបេតុងចំនួន ៨ កន្លែងប្រវែងសរុប ៣១២ ម</p> <p>ល្ងមូលចំនួន ៤៤៦កន្លែង</p> <p>ល្ងប្រអប់ចំនួន ៦២ កន្លែង</p> <p>ល្ងបង្ហើរ ចំនួន ៩៥ម៉ែត្រ</p> <p>បង្គោលចរាចរណ៍ ចំនួន ៤០ បង្គោល</p> <p>ស្លាកសញ្ញាចរាចរ និងផ្លាកគម្រោង ចំនួន ១ ០២២កន្លែង</p>

កម្មវិធីទី១

អនុកម្មវិធីទី២
 ការពង្រីកវិសាលភាព
 នៃការស្ថាបនា លើក
 កម្រិតហេដ្ឋារចនាសម្ព
 ័ន្ធផ្លូវជនបទ



	ប្រភេទការងារ	បរិយាយ
01	ផ្លូវក្រាលល្បាយក្រសួង	ប្រវែង ២១១,៥៣ គម (-១៧,៦៥%)
02	ផ្លូវក្រាលកៅស៊ូ	ប្រវែង ៨៣,៨០ គម (-២១,៦៣%)
03	ផ្លូវក្រាលបេតុង	បានប្រវែង ៧៥,៨៩គម (២,៧៧%)
%	សំណង់សិល្បៈការ្យ	<p>ស្ថានបេតុងចំនួន ១២ កន្លែងប្រវែងសរុប ៦៧៥ ម (+៥០%)</p> <p>ល្ងមូលចំនួន ១៩៩ កន្លែង (-៥៥,៣៨%)</p> <p>ល្ងប្រអប់ចំនួន ៦៦ កន្លែង (+៦,៤៥%)</p> <p>ល្ងបង្ហើរចំនួន ៥ កន្លែងប្រវែងសរុប ២៥៣ ម (+១៦៦%)</p> <p>បង្គោលចរាចរណ៍ ចំនួន ១១០ បង្គោល (+១៧៥%)</p> <p>ស្លាកសញ្ញាចរាចរ និងផ្លាកគម្រោង ចំនួន ៤៦៧ កន្លែង (-៥៤,៣០%)</p>

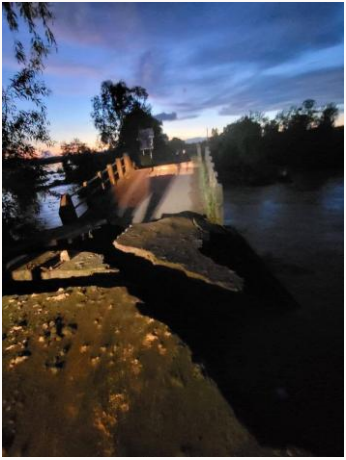
មេរៀន និងបទពិសោធន៍ បទពិសោធន៍ឆ្លើយតប



ករណីស្ពានមួយកន្លែងស្ថិតនៅឃុំទួលសំបូរ ស្រុកស្ទឹងត្រង់ ខេត្តកំពង់ចាម

ទឹកជំនន់

វាយតម្លៃ



Oct 28, 2023 9:02 AM
12.415427N 105.66668798E
Stueng Trang
Cambodia
ស្ពានបេតុង វាលត្រដក់ពង មានទទឹង5m បណ្តោយ12m បាក់ស្រុត
ដោយជំនន់ទឹកភ្លៀងនៅព្រឹកថ្ងៃទី27-10-2023 ស្ថិតក្នុងឃុំទួលសំបូរ ស្រុកស្ទឹងត្រង់ ខេត្តកំពង់ចាម

Oct 27, 2023 6:49 PM
12.41537396N 105.6669432E
Stueng Trang
Cambodia
ស្ពានបេតុង វាលត្រដក់ពង មានទទឹង5m បណ្តោយ12m បាក់ស្រុតដោយជំនន់ទឹកភ្លៀងនៅព្រឹកថ្ងៃទី27-10-2023 ស្ថិតក្នុងឃុំទួលសំបូរ ស្រុកស្ទឹងត្រង់ ខេត្តកំពង់ចាម

ករណីស្ថានមួយកន្លែងស្ថិតនៅឃុំទួលសំបួរ ស្រុកស្ទឹងត្រង់ ខេត្តកំពង់ចាម

តភ្ជាប់ឡើងវិញ

ស្តារឡើងវិញ



ករណីស្ថានមួយកន្លែងស្ថិតនៅឃុំទួលសំបួរ ស្រុកស្ទឹងត្រង់ ខេត្តកំពង់ចាម

កែលម្អលើកកម្រិត



ករណីការតភ្ជាប់ស្ពានបេឡេត៍ស្ថិតក្នុងខេត្តរតនគិរី

មុនពេលតភ្ជាប់

កំពុងតភ្ជាប់

ក្រោយពេលតភ្ជាប់



ការត្រួតពិនិត្យគុណភាពផ្លូវជនបទ និងសំណង់សិល្បៈការពារ



ការត្រួតពិនិត្យបច្ចេកទេសផ្លូវជនបទ និងសំណង់សិល្បកម្ម

- គ.ក.វ. បាន និងកំពុងដើរតួយ៉ាងសកម្មក្នុងការធ្វើឱ្យប្រសើរឡើង នូវគុណភាពនៃការស្ថាបនាផ្លូវជនបទ និងសំណង់សិល្បកម្ម ដោយគោរពតាមប្រសាសន៍ដ៏ថ្លៃថ្លារបស់ **សម្តេចមហាបវរធិបតី នាយករដ្ឋមន្ត្រីនៃព្រះរាជាណាចក្រកម្ពុជា** និងអនុសាសន៍ ណែនាំដ៏ខ្ពង់ខ្ពស់របស់ **ឯកឧត្តមរដ្ឋមន្ត្រី** គឺពង្រឹងគុណភាព ៧០% និងពង្រីកការតភ្ជាប់ ៣០%
- បានត្រួតពិនិត្យបច្ចេកទេសតាមដំណាក់កាល លើការងារស្ថាបនាផ្លូវចាប់ពី**គម្រោងឆ្នាំ២០២៤** ទាំងគម្រោងប្រើប្រាស់**ឥណទាន ថវិកាជំពូក២១ និងជំពូក៦១** ជាពិសេសបានបំពេញបន្ថែមនូវភាពខ្វះចន្លោះមួយចំនួននាពេលកន្លងមកយ៉ាងមានប្រសិទ្ធភាព
- ដោយមានការយកចិត្តទុកដាក់ និងតម្រង់ទិសពី **ឯកឧត្តមរដ្ឋមន្ត្រី** មន្ទីរពិសោធន៍ ក៏បានចូលរួមចំណែកយ៉ាងសកម្ម ក្នុងការ ពង្រឹងគុណភាពតាមរយៈការពិសោធន៍វត្ថុធាតុដើម និងការធ្វើពិសោធន៍នៅការដ្ឋានផ្ទាល់
- មន្ទីរពិសោធន៍ ក៏អាចបម្រើដល់ការសិក្សាពីទំនើបកម្ម ដើម្បីស្វែងយល់ឱ្យកាន់តែស៊ីជម្រៅ អំពីការប្រើប្រាស់**វត្ថុធាតុដើម និង បច្ចេកវិទ្យាថ្មី Stabilizer** ដែលជានវានុវត្តន៍ថ្មីមួយក្នុងការស្ថាបនាហេដ្ឋារចនាសម្ព័ន្ធរូបវន្ត និងសំណង់សិល្បកម្មជនបទ
- ក្នុងបរិបទនេះ “**មន្ទីរពិសោធន៍**” មានតួនាទីប្រៀបដូចជា “**អ្នកតេស្តឈាម**” ដោយឡែក “**មន្ត្រី គ.ក.វ.**” ប្រៀបដូចជា “**វេជ្ជបណ្ឌិត**” ដែលត្រូវត្រួតពិនិត្យ និងវិភាគស្ថានភាពជាក់ស្តែងទៅតាមទិន្នន័យ ពីមន្ទីរពិសោធន៍ក្នុងការវាយតម្លៃការងារនៅ ការដ្ឋានប្រកបដោយវិជ្ជាជីវៈខ្ពស់។

ការពិសោធន៍នៅមន្ទីរពិសោធន៍

ការត្រួតពិនិត្យបច្ចេកទេសផ្លូវជនបទ និងសំណង់សិប្បកម្ម (ត)

ការពិសោធន៍នៅមន្ទីរពិសោធន៍



Sieve Analysis of Soils and Aggregates)



Atterberg limits: Liquid Limit of Soils, Plastic Limit



Specific Gravity of Fine Aggregates



Organic Impurities of Fine Aggregates for Concrete



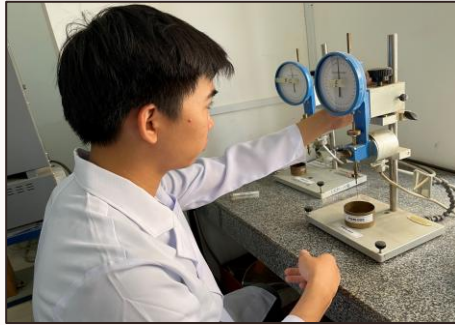
Moisture-Density Relations of Soils



California Bearing Ratio

ការក្រាស់ពិនិត្យបច្ចេកទេសផ្លូវថ្នល់ និងសំណង់សិប្បកម្ម (ត)

ការពិសោធន៍នៅមន្ទីរពិសោធន៍



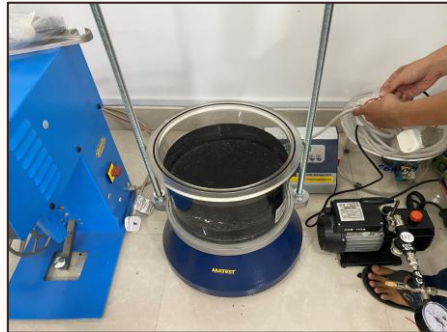
Penetration of Bituminous Material



Viscosity Test of Bituminous Material



Ductility Test of Bituminous Material



Theoretical Maximum Specific Gravity of Asphalt



Compressive Strength Test of Concrete



Tensile Strength Test of Steel

ការត្រួតពិនិត្យគុណភាពនៃការដ្ឋាន



ការត្រួតពិនិត្យបច្ចេកទេសផ្លូវជនបទ និងសំណង់សិប្បកម្ម(ត)

ការត្រួតពិនិត្យគុណភាពនៅការដ្ឋាន

ក. ការត្រួតពិនិត្យស្រទាប់គ្រឹះ

- ក្នុងការអនុវត្តការងារ **គ. ត. វ.** បានសហការជាមួយនឹង **មន្ទីរពិសោធន៍** ក្នុងការត្រួតពិនិត្យនៅការដ្ឋាន ទៅតាមដំណាក់កាលនីមួយៗគិតចាប់ពីការបើកការដ្ឋានតាមរយៈការពិសោធន៍សំខាន់ៗ៖
 - កម្រិតនៃការកិនបង្ហាប់ field density by sand cone method (AASHTO T191)
 - ការពិសោធន៍រកសម្រុត (Proof rolling test)
 - និងការពិសោធន៍មួយចំនួនទៀត។

ប្រភេទផ្លូវ (Type of Roads)	ស្រទាប់ផ្លូវ (Layers)				ដំណាក់កាលត្រួតពិនិត្យ
	ដីស ឬគ្រឹះសម្រាំង (Embankment or Selected sub-grade)	គ្រឹះរង (Sub-base)	គ្រឹះសំខាន់ (Base-course)	កម្រាល (Pavement)	
ផ្លូវក្រាលដីល្បាយក្រស (Unpaved Road)	√	x	x	ដីល្បាយ ក្រស	៥
ផ្លូវក្រាលកៅស៊ូពីរជាន់ (DBST)	√	√	√	កម្រាល DBST	៩
ផ្លូវក្រាលបេតុង (RC Road)	√	√	√	កម្រាល បេតុង	៨

ការត្រួតពិនិត្យបច្ចេកទេសផ្លូវជ័ងមន និងសំណង់សិប្បកម្ម (ត)

ការត្រួតពិនិត្យគម្រោងថវិការដ្ឋាន២១÷ បើកការដ្ឋាន ស្រទាប់ក្នុងផ្លូវ និងគ្រឹះ



ត្រួតពិនិត្យជម្រាលខ្នងអណ្តើក

តេស្ត sand-cone

តេស្ត Proof Rolling



ការត្រួតពិនិត្យបច្ចេកទេសផ្លូវជនបទ និងសំណង់សិប្បកម្ម (ត)

ការត្រួតពិនិត្យគម្រោងថវិការដ្ឋាន២១÷ ផ្នែកម្រាល (កម្រាលបេតុង)



ការត្រួតពិនិត្យទីតាំងលាយបេតុង



ការងារសាងសង់ក្រាលបេតុង ប្រវែង ១ ៦០០ម ទទឹង ៧ម កម្រាល ០,២ម ចិញ្ចើមផ្លូវសងខាងក្រាលដីស្រាយថ្នក់ ទទឹងម្ខាងៗ ១ម កម្រាល ០,២ម និងផ្ទៃកណ្តាលផ្លូវចំនួន ០២កន្លែង ស្ថិតនៅភូមិជ័យវិជ័យ ឃុំជ័យវិជ័យ ស្រុកខ្សាច់កណ្តាល ខេត្តកំពាល ដែលអនុវត្តដោយ សម័យកម្មស្វ័យកម្ម ក្រសួងការពារជាតិ (គម្រោងលេខ DRR-NC-2024-No.009) ។



ការពិនិត្យទីតាំងដាក់ដែកកំណ



ការត្រួតពិនិត្យការងារចាក់បេតុង



ការត្រួតពិនិត្យស្រមៃបេតុងដោយប្រើSlump



ការត្រួតពិនិត្យការងារបង្ហាប់ និងកៀវផ្ទៃខាងលើ

ការត្រួតពិនិត្យបច្ចេកទេសផ្លូវថ្នល់ និងសំណង់សិប្បកម្ម (ត)

ការត្រួតពិនិត្យគម្រោងថវិការដ្ឋាន២១÷ ផ្នែកស្រោច (កៅស៊ូពីរជាន់)



ការត្រួតពិនិត្យគម្រោងស្រោចកៅស៊ូ



ការត្រួតពិនិត្យគម្រោងស្រោចថ្ម



ការត្រួតពិនិត្យស៊ីតុណ្ហភាពកៅស៊ូ



ការត្រួតពិនិត្យគម្រោងស្រោចថ្ម

គម្រោងស្ថាបនាផ្លូវកៅស៊ូ DBST ប្រវែង ៣ ៨០០ម ទទឹង ៧ម ចិញ្ចឹមផ្លូវក្រាលដីល្អាយក្រសួង សងខាង ម្ខាងៗ ០,៥ម និងសាងសង់ល្អមូល ចំនួន១កន្លែង ស្ថិតនៅភូមិតាយ៉ាក ខេត្តមិសសមរម្យ ឃុំពោធិ៍ចាក ស្រុក ព្រែកប្បាស ខេត្តតាកែវ (គម្រោងលេខ DRR-NC-2024-No.014)

Network 2 Oct 2024 at 18:45:56 GMT+7
 192.168.1.101
 192.168.1.101
 192.168.1.101
 Cambodia
 mclarak

ការត្រួតពិនិត្យបច្ចេកទេសផ្លូវជនបទ និងសំណង់សិប្បកម្ម (ត)

សំណង់សិប្បកម្ម ÷ ល្អមូល



ការត្រួតពិនិត្យទំហំដែក និងគម្លាតដែក
សំណង់សិប្បកម្ម ÷ ល្អប្រអប់



ការត្រួតពិនិត្យសម្រេចរបស់បេតុង (Slump test)



ការត្រួតពិនិត្យការបិទតំណល្អ



ការត្រួតពិនិត្យការងារចងដែក មុនពេលចាក់បេតុង



ត្រួតពិនិត្យគុណភាពបេតុងនៅការដ្ឋាន ដោយ
ប្រើឧបករណ៍ Schmidt Hammer



ការត្រួតពិនិត្យទំហំល្អប្រអប់

ការក្រួតពិនិត្យបច្ចេកទេសផ្លូវជនបទ និងសំណង់សិប្បកម្ម (ត)

ស្ថានបេតុង



ការខ្វែងដីដើម្បីសិក្សាភូគព្ភសាស្ត្រ



ការវាយកំទេចស្ថានចាស់



ការបើកការដ្ឋានសាងសង់



ខ្វែងគ្រឹះស្ថាន



តេស្ត PDA



តេស្ត PIT

ការត្រួតពិនិត្យបច្ចេកទេសផ្លូវជនបទ និងសំណង់សិប្បកម្ម (ត)

ស្ថានបេតុង



ការត្រួតពិនិត្យធ្វើមូលដ្ឋាន



ការតម្កើងសរសេរស្ថាន



ការត្រួតពិនិត្យការងារចងដែក មុនពេលចាក់បេតុង



ការត្រួតពិនិត្យសម្រេចបេតុង (Slump test)



ការចាក់បេតុង



ពិសោធន៍ភាពធន់របស់បេតុងស៊ីឡាំង នៅមន្ទីរពិសោធន៍



ការក្រួតពិនិត្យបច្ចេកទេសផ្លូវជនបទ និងសំណង់សិប្បកម្ម (ត)

ស្ថានបេតុង



មុនសាងសង់



មុនសាងសង់



ក្រោយសាងសង់



ក្រោយសាងសង់

ស្ថានបេតុង ប្រវែង ៤៥ម៉ែត្រ ទទឹង ៨ម៉ែត្រ ស្ថិតនៅភូមិព្រៃប្រស់ ឃុំសង្កែយ ស្រុកជីក្រែង ខេត្តសៀមរាប ដែលអនុវត្តដោយកង់វិស្វកម្មលេខ ១៨០ ស្ថាន-ចូល
(គម្រោងលេខ DRR-NC-2024-No.010)

06

အိတ်ပေါက်အားလုံး

01

បន្តពង្រីកវិសាលភាព និងលើកកម្រិតគុណភាពហេដ្ឋារចនាសម្ព័ន្ធផ្លូវជនបទ

02

បន្តពង្រីកវិសាលភាពការថែទាំហេដ្ឋារចនាសម្ព័ន្ធផ្លូវជនបទ ដើម្បីឆ្លើយតបទៅនឹងទំហំតម្រូវការជាក់ស្តែងរបស់ប្រជាពលរដ្ឋ

03

បន្តសិក្សាស្វែងរកបច្ចេកទេសថ្មីៗ ដូចជាការសិក្សាធ្វើបច្ចុប្បន្នភាពលើបទដ្ឋានបច្ចេកទេស ការសិក្សា Stabilizer ជាដើម

04

អភិវឌ្ឍន៍ ប្រើប្រាស់ និងធ្វើបច្ចុប្បន្នភាពប្រព័ន្ធគ្រប់គ្រងសារពើភ័ណ្ឌផ្លូវជនបទ (RRAMS) ឱ្យកាន់តែមានប្រសិទ្ធភាពបន្ថែមទៀត

05

បន្តអនុវត្តការងារសុវត្ថិភាពផ្លូវថ្នល់ និង សវនកម្មសុវត្ថិភាពផ្លូវថ្នល់

06

ធ្វើបច្ចុប្បន្នភាពគោលនយោបាយផ្លូវជនបទ

គម្រោងផែនការឆ្នាំ២០២៥

អនុកម្មវិធីទី១

អនុកម្មវិធីទី២

	ប្រភេទការងារ	បរិយាយ
01	ការងារថែទាំ លក្ខណៈខួប	ផ្លូវក្រាលកៅស៊ូ ចំនួន ៨ខ្សែ ប្រវែង ៦៦ គម
		ផ្លូវក្រាលល្បាយក្រសចំនួន ៣៨ខ្សែ ប្រវែង ២៦៣ គ.ម
02	ការងារថែទាំ លក្ខណៈប្រចាំ	ផ្លូវក្រាលកៅស៊ូ ចំនួន ១៦០ខ្សែ ប្រវែង ១ ៩៤៧ គម
		ផ្លូវក្រាលល្បាយក្រសចំនួន ១៤១ខ្សែ ប្រវែង ១ ៣៦០ គម
03	ការងារអន្តោគមន៍ បន្ទាន់	ថវិកាបម្រុង ១០ ០០០ លានរៀល

	ប្រភេទការងារ	បរិយាយ
01	ផ្លូវក្រាលល្បាយក្រស	ចំនួន ២០ខ្សែ ប្រវែង ៧២ គម
02	ផ្លូវក្រាលកៅស៊ូ និង បេតុង	ចំនួន ៤២ខ្សែ ប្រវែង ១១៤ គម

07

សេចក្តីសន្និដ្ឋាន

សេចក្តីសន្និដ្ឋាន

- ការអភិវឌ្ឍន៍ហេដ្ឋារចនាសម្ព័ន្ធរូបវន្ត និងគមនាគមន៍ក្នុងឆ្នាំ២០២៤ នេះពិតជាបាននាំមកនូវលទ្ធភាពជាច្រើនក្នុងការអភិវឌ្ឍន៍សេដ្ឋកិច្ចជនបទ ដែល **ជាក្តីសង្ឃឹម** របស់ប្រជាពលរដ្ឋជនបទ ពិសេសបានជួយតភ្ជាប់រវាងតំបន់មួយទៅតំបន់មួយ ពីតំបន់មានសក្តានុពល ទៅតំបន់ដាច់ស្រយាល ព្រមទាំងរក្សាបាននូវនិរន្តរភាពដល់ការធ្វើដំណើររបស់ប្រជាពលរដ្ឋ កាត់បន្ថយលើការចំណាយថវិកា និងពេលវេលា ក្នុងការដឹកជញ្ជូនកសិផល ទៅកាន់ទីផ្សារ ទីប្រជុំជន សាលារៀន មណ្ឌលសុខភាព និងទឹកស្អែកផ្តល់សេវាសាធារណៈដ៏ទៃទៀត។
- នៅក្នុងឆ្នាំ២០២៤ នេះ ការជួសជុលថែទាំផ្លូវជនបទបានប្រវែង ៤២៧២ គ.ម ដែលបានជួយសម្រួលដល់ការធ្វើដំណើរ និងដឹកជញ្ជូនដល់ប្រជាពលរដ្ឋប្រមាណជាង ៨ លាននាក់ (ដោយក្នុងនោះអ្នកទទួលផលដោយផ្ទាល់ ៧,៦ លាននាក់ និងអ្នកទទួលផលដោយប្រយោល ០,៣៨ លាននាក់) រីឯការស្ថាបនា កែលម្អ និងស្តារឡើងវិញ បានតភ្ជាប់ការធ្វើដំណើររបស់ប្រជាពលរដ្ឋ ឬ អ្នកទទួលផលប្រមាណ ជាង ១ លាននាក់ ដោយសម្រេចបាន ៣៧២ គ.ម និងបានជួយសម្រួលដល់ការធ្វើដំណើរ និងដឹកជញ្ជូនដល់ប្រជាពលរដ្ឋប្រមាណជាង ១.៥ លាននាក់ (អ្នកទទួលផលដោយផ្ទាល់ ១ លាននាក់ និងអ្នកទទួលផលដោយប្រយោល ៥០ ០០០ នាក់)។ ដែលចំនួននេះ ស្មើនឹងប្រមាណ ៥៨% ធៀបនឹងប្រជាជននៅព្រះរាជាណាចក្រកម្ពុជាសរុប ១៥,៥ លាននាក់ (ជំរឿនទូទៅឆ្នាំ២០១៩)។

အသံအရ အသံအမျိုးအစား

សូមគោរពអរគុណ

សំនួរ / ចម្លើយ
និងអនុសាសន៍ណែនាំ