



ព្រះរាជាណាចក្រកម្ពុជា
ជាតិ សាសនា ព្រះមហាក្សត្រ

ជំរឿនទូទៅប្រជាជន នៅព្រះរាជាណាចក្រកម្ពុជា ឆ្នាំ២០១៩

តួលេខបណ្តោះអាសន្ននៃចំនួនប្រជាជនសរុប



វិទ្យាស្ថានជាតិស្ថិតិ
ក្រសួងផែនការ

ខែមិថុនា ឆ្នាំ២០១៩



ព្រះរាជាណាចក្រកម្ពុជា
ជាតិ សាសនា ព្រះមហាក្សត្រ

ជំរឿនទូទៅប្រជាជន នៅព្រះរាជាណាចក្រកម្ពុជា ឆ្នាំ២០១៩

តួលេខបណ្តោះអាសន្ននៃចំនួនប្រជាជនសរុប



វិទ្យាស្ថានជាតិស្ថិតិ
ក្រសួងផែនការ

ខែមិថុនា ឆ្នាំ២០១៩

អារម្ភកថា

ជំរឿនទូទៅប្រជាជននៅព្រះរាជាណាចក្រកម្ពុជា ឆ្នាំ២០១៩ បានបង្ហាញនូវកាលានុវត្តនភាពជាយុទ្ធសាស្ត្រនៃសមិទ្ធផលដែលសម្រេចបានក្នុងអណតិរាជរដ្ឋាភិបាលកន្លងមក និងផ្តល់ទទ្ទឹករណ៍ដ៏ជាក់លាក់សម្រាប់វាយតម្លៃពីផែនការយុទ្ធសាស្ត្រនៃការអភិវឌ្ឍគម្រោងនានាសម្រាប់ពេលអនាគត។ ដោយមើលឃើញពីសារៈសំខាន់ដ៏ធំធេងនេះ រាជរដ្ឋាភិបាលកម្ពុជាបានសម្រេចផ្តល់ធនធានគ្រប់បែបយ៉ាងក្នុងការធ្វើជំរឿនទូទៅប្រជាជននៅព្រះរាជាណាចក្រកម្ពុជា ឆ្នាំ២០១៩។

ខ្ញុំមានសេចក្តីសោមនស្សរីករាយណាស់ ចំពោះការសម្រេចបានដោយជោគជ័យដ៏ធំធេងក្នុងការធ្វើជំរឿនប្រជាជនឆ្នាំ២០១៩ នេះ ដែលផ្តល់ទិន្នន័យអាចទុកចិត្តបាន ទាន់ពេលវេលាដល់រាជរដ្ឋាភិបាល ដៃគូអភិវឌ្ឍន៍ និងសាធារណជន ប្រើប្រាស់សម្រាប់រៀបចំគោលនយោបាយដ៏មានប្រសិទ្ធភាព។ នេះជាតួលេខបណ្តោះអាសន្នប្រជាជនសរុបដែលទទួលបានពីជំរឿន ហើយវិទ្យាស្ថានជាតិស្ថិតិនិងផលិតរបាយការណ៍ជាច្រើនទៀត ដូចជារបាយការណ៍ចុងក្រោយ និងរបាយការណ៍វិភាគតាមប្រធានបទនានា សម្រាប់បម្រើឲ្យស្ថិតិតាមវិស័យ និងស្ថាប័នស្រាវជ្រាវផងដែរ។ តួលេខនេះបានផ្តល់ជាបណ្តោះអាសន្ននូវចំនួនប្រជាជនរបស់ប្រទេស រាជធានី ខេត្ត នៅពេលធ្វើជំរឿន។

ខ្ញុំសូមសម្តែងនូវការដឹងគុណយ៉ាងជ្រាលជ្រៅជាទីបំផុត ជូនចំពោះ **សម្តេចអគ្គមហាសេនាបតីតេជោ ហ៊ុន សែន នាយករដ្ឋមន្ត្រីនៃព្រះរាជាណាចក្រកម្ពុជា** ដែលបានផ្តល់ការគាំទ្រដ៏ខ្ពង់ខ្ពស់ធ្វើឲ្យកិច្ចដំណើរការជំរឿនទទួលបានជោគជ័យ។

ខ្ញុំសូមថ្លែងអំណរគុណ ជូនចំពោះ **សម្តេចក្រឡាហោម ស ខេង ឧបនាយករដ្ឋមន្ត្រីរដ្ឋមន្ត្រីក្រសួងមហាផ្ទៃ** និងជាប្រធានគណៈកម្មាធិការជាតិជំរឿនទូទៅប្រជាជននៅព្រះរាជាណាចក្រកម្ពុជា និងសមាជិកទាំងអស់ដែលបានផ្តល់អនុសាសន៍ និងណែនាំក្នុងពេលប្រតិបត្តិការជំរឿន។

ខ្ញុំមានការសប្បាយរីករាយ ហើយពេញចិត្តយ៉ាងខ្លាំង ក្នុងការបំពេញតួនាទីជាអនុប្រធានគណៈកម្មាធិការជាតិជំរឿន និងជាប្រធានគណៈកម្មការបច្ចេកទេសជំរឿនទូទៅប្រជាជននៅព្រះរាជាណាចក្រកម្ពុជា ព្រមទាំងជាប្រធានគណៈកម្មការយោសាសនាពីការធ្វើជំរឿនផងដែរ។ ក្រោមកិច្ចសហប្រតិបត្តិការពីមូលនិធិសហប្រជាជាតិសម្រាប់ប្រជាជន (UNFPA) លោកសាស្ត្រាចារ្យបណ្ឌិត Nott Rama Rao បានផ្តល់ជំនួយបច្ចេកទេសក្នុងការរៀបចំផែនការជំរឿន និងបានពិនិត្យរាល់ទិដ្ឋភាពបច្ចេកទេសទាំងអស់របស់ជំរឿន។ ដោយឡែក លោកទីប្រឹក្សា Kjell Tambour បានផ្តល់ជំនួយបច្ចេកទេសខាងការកែច្នៃទិន្នន័យ និងលោកបណ្ឌិត Arij Dekker ទីប្រឹក្សាទូទៅជំរឿន បានជួយពិនិត្យតួលេខបណ្តោះអាសន្ននៃចំនួនប្រជាជនសរុប។

លោកជំទាវ **ហង់ លីណា** ប្រតិភូរាជរដ្ឋាភិបាលកម្ពុជា ទទួលបន្ទុកអគ្គនាយកវិទ្យាស្ថានជាតិស្ថិតិ បានដឹកនាំសម្របសម្រួលប្រតិបត្តិការជំរឿនបានជាទីគាប់ប្រសើរ ដោយមានការជួយជ្រោមជ្រែងពីឯកឧត្តម **សុភ កុសល** ឯកឧត្តម **វី ហាម** ឯកឧត្តម **សាំង ឡុងឌី** និងលោក **ត្រី ម៉េងស៊ាន** ព្រមទាំង

អគ្គនាយករង ប្រធាននាយកដ្ឋាន និងមន្ត្រីថ្នាក់ជាតិ និងថ្នាក់ក្រោមជាតិទាំងអស់ ដែលបំពេញភារកិច្ចបានល្អ ប្រសើរ ជាពិសេសក្នុងការបណ្តុះបណ្តាលជំរឿន។ ខ្ញុំសូមអរគុណ ចំពោះកិច្ចខិតខំប្រឹងប្រែងនេះ។

ជាចុងក្រោយ ខ្ញុំសូមអរគុណ និងកោតសរសើរដល់វិទ្យាស្ថានជាតិស្ថិតិ ដែលបានបំពេញកិច្ចការនេះ បានយ៉ាងល្អប្រសើរ ប្រកបដោយវិជ្ជាជីវៈកម្រិតខ្ពស់ ការប្តេជ្ញាចិត្តមុខមុត និងការលះបង់ដ៏ធំធេង ដើម្បីការងារ ជំរឿនដែលនាំឲ្យទទួលបាននូវលទ្ធផលគួរជាទីទុកចិត្ត ដែលជាឧបករណ៍អភិវឌ្ឍន៍ដ៏សំខាន់សម្រាប់ទសវត្សរ៍ ខាងមុខ។

ខ្ញុំមានក្តីសង្ឃឹមយ៉ាងមុតមាំថា គ្រប់ក្រសួង ស្ថាប័នជាតិ អន្តរជាតិនានា អ្នកសិក្សាស្រាវជ្រាវ និង សាធារណជននឹងទទួលបានអត្ថប្រយោជន៍ពីរបាយការណ៍នេះ។

**នេស រដ្ឋមន្ត្រី
រដ្ឋមន្ត្រីក្រសួងផែនការ**



កិត្តិសេដ្ឋាបណ្ឌិត នាយ ថន

សេចក្តីថ្លែងអំណរគុណ

ជំរឿនទូទៅប្រជាជននៅព្រះរាជាណាចក្រកម្ពុជា ឆ្នាំ២០១៩ ត្រូវបានដឹកនាំប្រតិបត្តិការដោយវិទ្យាស្ថានជាតិស្ថិតិ ក្រសួងផែនការ។ ជំរឿនទូទៅប្រជាជននៅព្រះរាជាណាចក្រកម្ពុជា ឆ្នាំ២០១៩ គឺជាជំរឿនលើកទី ៤ នៅក្នុងការធ្វើជំរឿនជាបន្តបន្ទាប់នៅព្រះរាជាណាចក្រកម្ពុជា តាំងពីឆ្នាំ១៩៦២ ឆ្នាំ១៩៩៨ និងឆ្នាំ២០០៨។ ជំរឿនទូទៅប្រជាជននៅព្រះរាជាណាចក្រកម្ពុជា ឆ្នាំ២០១៩ បានធ្វើឡើងចាប់ពីថ្ងៃទី ៣ ដល់ថ្ងៃទី ១៣ ខែមីនា ឆ្នាំ២០១៩ ហើយរបាយការណ៍នេះបង្ហាញពីតួលេខបណ្តោះអាសន្ននៃចំនួនប្រជាជនសរុបដែលរៀបចំដោយវិទ្យាស្ថានជាតិស្ថិតិ។ លទ្ធផលទាំងនេះរួមមាន ចំនួនប្រជាជនសរុប អត្រាកំណើនប្រចាំឆ្នាំរបាយប្រជាជន និងដង់ស៊ីតេប្រជាជន។ តារាងទិន្នន័យផ្សេងទៀតដែលមានការវិភាគលម្អិតនឹងបង្ហាញជូននៅក្នុងរបាយការណ៍ចុងក្រោយដែលគ្រោងនឹងបោះពុម្ពផ្សាយនៅត្រីមាសទីពីរឆ្នាំ២០២០ និងរបាយការណ៍តាមប្រធានបទចំនួន ១៤ ប្រធានបទ ដែលរំពឹងថានឹងចេញផ្សាយនៅចុងឆ្នាំ២០២០ និងឆ្នាំ២០២១។

ខ្ញុំសូមថ្លែងអំណរគុណ ចំពោះមូលនិធិសហប្រជាជាតិសម្រាប់ប្រជាជន (UNFPA) ដែលបានដើរតួនាទីសម្របសម្រួលសម្រាប់ជំរឿន និងការគាំទ្រផ្នែកបច្ចេកទេស និងថវិកាមួយចំណែក។ ខ្ញុំសូមថ្លែងអំណរគុណជ្រាលជ្រៅ ចំពោះរាជរដ្ឋាភិបាលកម្ពុជា តាមរយៈក្រសួងសេដ្ឋកិច្ច និងហិរញ្ញវត្ថុ ដែលបានផ្តល់ការគាំទ្រស្ទើរតែទាំងស្រុងផ្នែកហិរញ្ញវត្ថុ។ សូមថ្លែងអំណរគុណដល់រដ្ឋាភិបាលសាធារណរដ្ឋប្រជាមានិតចិន ដែលបានផ្តល់សម្ភារៈចាំបាច់សម្រាប់ដំណើរការជំរឿនរួមមាន របយន្ត ម៉ូតូ ម៉ាស៊ីនកុំព្យូទ័រ ម៉ាស៊ីនថតចម្លង ជាដើម។

ជាទីបញ្ចប់ ខ្ញុំសូមថ្លែងអំណរគុណដល់មន្ត្រីនៃវិទ្យាស្ថានជាតិស្ថិតិទាំងអស់ មន្ត្រីជំរឿនរាជធានី ខេត្ត មន្ត្រីជំរឿន ស្រុក ខណ្ឌ ក្រុង មន្ត្រីជំរឿនឃុំ សង្កាត់ មេភូមិ មន្ត្រីត្រួតពិនិត្យ និងមន្ត្រីសម្ភាសន៍ ដែលបានខិតខំប្រឹងប្រែងក្នុងការប្រមូលទិន្នន័យតាមមូលដ្ឋាន ដែលអាចឲ្យយើងផលិតបាននូវទិន្នន័យដែលមានគុណភាពខ្ពស់។ ខ្ញុំសូមកោតសរសើរដល់ប្រជាជនទាំងអស់ ដែលបានសហការល្អក្នុងការផ្តល់ព័ត៌មានដ៏មានសារៈសំខាន់បំផុតដោយគ្មានការលាក់លៀម។

ប្រតិភូរាជរដ្ឋាភិបាលកម្ពុជា
ទទួលបន្ទុកអគ្គនាយកវិទ្យាស្ថានជាតិស្ថិតិ



ហង់ លីណា

មាតិកា

	ទំព័រ
អារម្ភកថា.....	i
សេចក្តីថ្លែងអំណរគុណ.....	iii
សមាសភាពនៃគណៈកម្មាធិការជាតិជំរឿនទូទៅប្រជាជននៅព្រះរាជាណាចក្រកម្ពុជា ឆ្នាំ២០១៩.....	vii
សមាសភាពនៃគណៈកម្មការបច្ចេកទេសជំរឿនទូទៅប្រជាជននៅព្រះរាជាណាចក្រ កម្ពុជា ឆ្នាំ២០១៩.....	viii
សមាសភាពនៃគណៈកម្មការយោសនាជំរឿនទូទៅប្រជាជននៅព្រះរាជាណាចក្រ កម្ពុជា ឆ្នាំ២០១៩.....	ix
ផែនទីប្រទេសកម្ពុជា.....	x
ជំពូក ១. សេចក្តីផ្តើម.....	១
១.១. សារវត្តា.....	១
១.២. រចនាសម្ព័ន្ធចាត់តាំងជំរឿន.....	១
១.៣. ការរៀបចំកម្រងសំណួរ និងឯកសារជំរឿន.....	៤
១.៤. ការជ្រើសរើសមន្ត្រីជំរឿន.....	៤
១.៥. ការបណ្តុះបណ្តាលមន្ត្រីជំរឿន.....	៥
១.៦. ដំណាក់កាលរាប់សម្ភាសន៍.....	៥
១.៧. ការគ្រប់គ្រងឯកសារ.....	៧
១.៨. ការធានាគុណភាពទិន្នន័យ.....	៧
១.៩. ការរៀបចំទិន្នន័យសម្រាប់តួលេខបណ្តោះអាសន្ននៃចំនួនប្រជាជនសរុប.....	៧
ជំពូក ២. ការវិភាគសង្ខេបតួលេខបណ្តោះអាសន្នទិន្នន័យជំរឿន.....	៩
២.១. ចំនួនប្រជាជនសរុប.....	៩
២.២. បំរែបំរួលចំនួនប្រជាជនប្រចាំឆ្នាំ.....	១២
២.៣. ប្រជាជនកម្ពុជាក្នុងតំបន់.....	១៣
២.៤. ការបែងចែករបាយប្រជាជន.....	១៧
២.៥. ដង់ស៊ីតេប្រជាជន.....	២០
២.៦. និន្នាការផលធៀបភេទ.....	២៤
ឧបសម្ព័ន្ធ.....	២៧

តារាង

តារាង ១.១	កាលវិភាគនៃសកម្មភាពជំរឿនសំខាន់ៗ.....	៦
តារាង ២.១	ចំនួនប្រជាជនសរុប តាមតំបន់ និងភេទ ឆ្នាំ២០១៩.....	១០
តារាង ២.២	ចំនួនប្រជាជនសរុប តាមរាជធានី ខេត្ត និងភេទ ឆ្នាំ ២០១៩.....	១១
តារាង ២.៣	អត្រាកំណើនប្រជាជនប្រចាំឆ្នាំ តាមតំបន់ ឆ្នាំ២០០៨-២០១៩.....	១៣
តារាង ២.៤	ប្រជាជនកម្ពុជាធៀបនឹងតំបន់ ដង់ស៊ីតេប្រជាជន និងអត្រាកំណើនប្រជាជនប្រចាំឆ្នាំ..	១៤
តារាង ២.៥	អត្រាកំណើនប្រជាជនប្រចាំឆ្នាំ តាមរាជធានី ខេត្ត ឆ្នាំ២០០៨-២០១៩.....	១៥
តារាង ២.៦	ភាគរយប្រជាជន តាមតំបន់ និងភេទ ឆ្នាំ២០០៨ -២០១៩.....	១៧
តារាង ២.៧	ភាគរយប្រជាជន តាមរាជធានី ខេត្ត និងភេទ ឆ្នាំ២០០៨-២០១៩.....	១៩
តារាង ២.៨	ការបែងចែករបាយផ្ទៃដី និងដង់ស៊ីតេប្រជាជនតាមតំបន់ ឆ្នាំ ២០០៨-២០១៩.....	២១
តារាង ២.៩	ការបែងចែករបាយផ្ទៃដី និងដង់ស៊ីតេប្រជាជន តាមរាជធានី ខេត្ត ឆ្នាំ២០០៨-២០១៩	២២
តារាង ២.១០	អត្រាភេទ តាមរាជធានី ខេត្ត ឆ្នាំ២០០៨-២០១៩.....	២៥

រូប

រូប ២.១.	និន្នាការប្រជាជនកម្ពុជាសរុប ពីឆ្នាំ១៩៦២ ដល់ឆ្នាំ ២០១៩.....	១០
រូប ២.២.	អត្រាកំណើនប្រជាជនប្រចាំឆ្នាំ ក្នុងអំឡុង ១០ ឆ្នាំកន្លងមក តាមប្រទេសក្នុងតំបន់.....	១៤
រូប ២.៣.	ភាគរយប្រជាជន តាមតំបន់ និងភេទ ឆ្នាំ២០០៨.....	១៨
រូប ២.៤.	ភាគរយប្រជាជន តាមតំបន់ និងភេទ ឆ្នាំ២០១៩.....	១៨
រូប ២.៥.	ដង់ស៊ីតេប្រជាជនតាមតំបន់ ឆ្នាំ២០០៨-២០១៩.....	២១

ផែនទី

ផែនទី ២.១	ចំនួនប្រជាជនសរុបបណ្តោះអាសន្ន តាមរាជធានី ខេត្ត និងភេទ ឆ្នាំ ២០១៩.....	១២
ផែនទី ២.២	អត្រាកំណើនប្រជាជនប្រចាំឆ្នាំ ឆ្នាំ២០១៩.....	១៦
ផែនទី ២.៣	ការបែងចែករបាយភាគរយប្រជាជន ឆ្នាំ២០១៩.....	២០
ផែនទី ២.៤	ដង់ស៊ីតេប្រជាជន តាមរាជធានី ខេត្ត ឆ្នាំ២០១៩.....	២៣
ផែនទី ២.៥	អត្រាភេទ តាមរាជធានី ខេត្ត ឆ្នាំ២០១៩.....	២៦

**សមាសភាពនៃគណៈកម្មាធិការជាតិជំរឿនទូទៅប្រជាជន
នៅព្រះរាជាណាចក្រកម្ពុជា ឆ្នាំ ២០១៩**

១.	សម្តេចក្រឡាហោម ឧបនាយករដ្ឋមន្ត្រី រដ្ឋមន្ត្រីក្រសួងមហាផ្ទៃ	ប្រធាន
២.	ឯកឧត្តមកិត្តិសេដ្ឋាបណ្ឌិត ទេសរដ្ឋមន្ត្រី រដ្ឋមន្ត្រីក្រសួងផែនការ	អនុប្រធាន
៣.	ឯកឧត្តម រដ្ឋលេខាធិការ ទីស្តីការគណៈរដ្ឋមន្ត្រី	សមាជិក
៤.	ឯកឧត្តម រដ្ឋលេខាធិការ ក្រសួងសេដ្ឋកិច្ច និងហិរញ្ញវត្ថុ	សមាជិក
៥.	ឯកឧត្តម រដ្ឋលេខាធិការ ក្រសួងការពារជាតិ	សមាជិក
៦.	ឯកឧត្តម រដ្ឋលេខាធិការ ក្រសួងផែនការ	សមាជិក
៧.	ឯកឧត្តម រដ្ឋលេខាធិការ ក្រសួងអប់រំ យុវជន និងកីឡា	សមាជិក
៨.	ឯកឧត្តម រដ្ឋលេខាធិការ ក្រសួងការងារ និងបណ្តុះបណ្តាលវិជ្ជាជីវៈ	សមាជិក
៩.	ឯកឧត្តម រដ្ឋលេខាធិការ ក្រសួងរៀបចំដែនដី នគរូបនីយកម្ម និងសំណង់	សមាជិក
១០.	ឯកឧត្តម រដ្ឋលេខាធិការ ក្រសួងអភិវឌ្ឍន៍ជនបទ	សមាជិក
១១.	ឯកឧត្តម រដ្ឋលេខាធិការ ក្រសួងសុខាភិបាល	សមាជិក
១២.	ឯកឧត្តម រដ្ឋលេខាធិការ ក្រសួងព័ត៌មាន	សមាជិក
១៣.	ឯកឧត្តម រដ្ឋលេខាធិការ ក្រសួងកិច្ចការនារី	សមាជិក
១៤.	ឯកឧត្តម រដ្ឋលេខាធិការ ក្រសួងឧស្សាហកម្ម និងសិប្បកម្ម	សមាជិក
១៥.	ឯកឧត្តម រដ្ឋលេខាធិការ ក្រសួងរ៉ែ និងថាមពល	សមាជិក
១៦.	ឯកឧត្តម រដ្ឋលេខាធិការ ក្រសួងទេសចរណ៍	សមាជិក
១៧.	ឯកឧត្តម រដ្ឋលេខាធិការ ក្រសួងបរិស្ថាន	សមាជិក
១៨.	ឯកឧត្តម អនុរដ្ឋលេខាធិការ ក្រសួងផែនការ	សមាជិក
១៩.	លោកជំទាវ ប្រតិភូរាជរដ្ឋាភិបាលកម្ពុជា ទទួលបន្ទុកអគ្គនាយកវិទ្យាស្ថានជាតិស្ថិតិ	លេខាធិការ

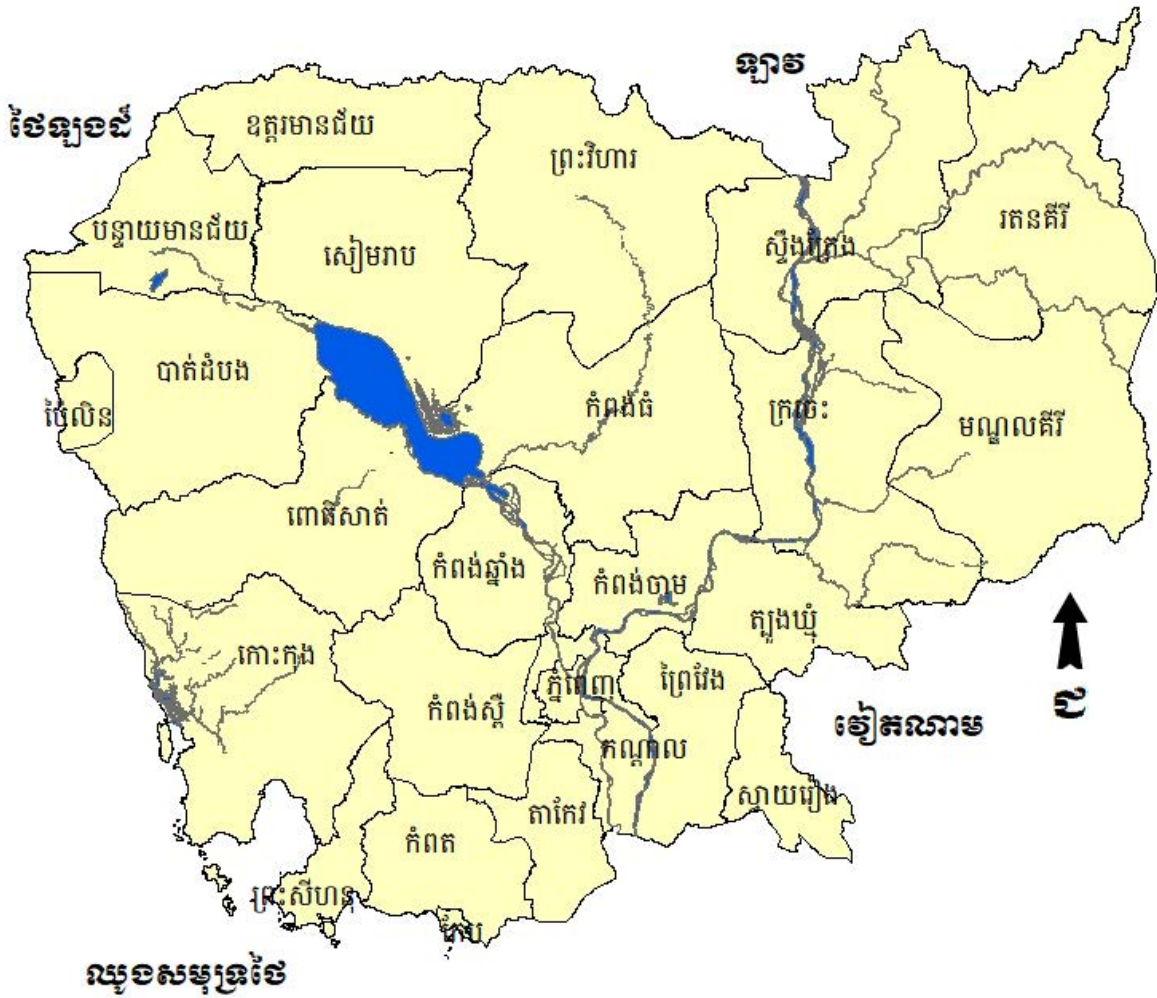
**សមាសភាពនៃគណៈកម្មការបច្ចេកទេសជំរឿនទូទៅប្រជាជន
នៅព្រះរាជាណាចក្រកម្ពុជា ឆ្នាំ ២០១៩**

១. ឯកឧត្តមកិត្តិសេដ្ឋាបណ្ឌិត ទេសរដ្ឋមន្ត្រី រដ្ឋមន្ត្រីក្រសួងផែនការ	ប្រធាន
២. ឯកឧត្តម រដ្ឋលេខាធិការ ក្រសួងផែនការ	អនុប្រធាន
៣. ឯកឧត្តម អនុរដ្ឋលេខាធិការ ក្រសួងផែនការ	សមាជិក
៤. ឯកឧត្តម អគ្គលេខាធិការនៃអគ្គលេខាធិការដ្ឋានប្រជាជន និងអភិវឌ្ឍ	សមាជិក
៥. លោកជំទាវ ប្រតិភូរាជរដ្ឋាភិបាលកម្ពុជា ទទួលបន្ទុកអគ្គនាយកវិទ្យាស្ថានជាតិស្ថិតិ	សមាជិកអចិន្ត្រៃយ៍
៦. ឯកឧត្តម អគ្គនាយកនៃអគ្គនាយកដ្ឋានសុរិយោដី ក្រសួងរៀបចំដែនដី នគរូបនីយកម្ម និងសំណង់	សមាជិក
៧. ឯកឧត្តម អគ្គនាយករងនៃអគ្គនាយកដ្ឋានរដ្ឋបាល ក្រសួងមហាផ្ទៃ	សមាជិក
៨. ឯកឧត្តម នាយកខុទ្ទកាល័យ ក្រសួងផែនការ	សមាជិក
៩. ឯកឧត្តម អគ្គនាយករងវិទ្យាស្ថានជាតិស្ថិតិ ទទួលបន្ទុកការងារជំរឿន	លេខា

សមាសភាពនៃគណៈកម្មការយោសាសនាជំរឿនទូទៅប្រជាជន នៅព្រះរាជាណាចក្រកម្ពុជា ឆ្នាំ ២០១៩

១.	ឯកឧត្តមកិត្តិសេដ្ឋាបណ្ឌិត ទេសរដ្ឋមន្ត្រី រដ្ឋមន្ត្រីក្រសួងផែនការ	ប្រធាន
២.	ឯកឧត្តម រដ្ឋលេខាធិការ ក្រសួងផែនការ	អនុប្រធាន
៣.	ឯកឧត្តម រដ្ឋលេខាធិការ ក្រសួងព័ត៌មាន	សមាជិក
៤.	លោកជំទាវ ប្រតិភូរាជរដ្ឋាភិបាលកម្ពុជា ទទួលបន្ទុកអគ្គនាយកវិទ្យាស្ថានជាតិស្ថិតិ	សមាជិកអចិន្ត្រៃយ៍
៥.	ឯកឧត្តម អគ្គនាយកវិទ្យុ	សមាជិក
៦.	ឯកឧត្តម អគ្គនាយកទូរទស្សន៍	សមាជិក
៧.	ឯកឧត្តម តំណាងក្រសួងមហាផ្ទៃ	សមាជិក
៨.	ឯកឧត្តម តំណាងក្រសួងអប់រំ យុវជន និងកីឡា	សមាជិក
៩.	ឯកឧត្តម តំណាងក្រសួងសុខាភិបាល	សមាជិក
១០.	ឯកឧត្តម តំណាងក្រសួងធម្មការ និងសាសនា	សមាជិក
១១.	ឯកឧត្តម តំណាងក្រសួងវប្បធម៌ និងវិចិត្រសិល្បៈ	សមាជិក
១២.	ឯកឧត្តម តំណាងក្រសួងប្រៃសណីយ៍ និងទូរគមនាគមន៍	សមាជិក
១៣.	ឯកឧត្តម ប្រធានសម្ព័ន្ធអ្នកសារព័ត៌មាន	សមាជិក
១៤.	ឯកឧត្តម តំណាងក្រុមហ៊ុនទូរស័ព្ទចល័តវីតែល	សមាជិក
១៥.	ឯកឧត្តម តំណាងទីភ្នាក់ងារសារព័ត៌មានខ្មែរ	សមាជិក
១៦.	ឯកឧត្តម តំណាងក្រុមហ៊ុនទូរស័ព្ទចល័តម៉ូប៊ីលីយ៉ា	សមាជិក
១៧.	ឯកឧត្តម តំណាងក្រុមហ៊ុនទូរស័ព្ទចល័តស្មាត	សមាជិក
១៨.	ឯកឧត្តម អគ្គនាយករងវិទ្យាស្ថានជាតិស្ថិតិ	លេខាធិការ

ផែនទីប្រទេសកម្ពុជា



ជំពូក ១

សេចក្តីផ្តើម

១.១. សាវតារ

ជំរឿនទូទៅប្រជាជននៅព្រះរាជាណាចក្រកម្ពុជា ឆ្នាំ២០១៩ គឺជាជំរឿនលើកទី៤ នៅក្នុងការធ្វើជំរឿនជាបន្តបន្ទាប់នៅព្រះរាជាណាចក្រកម្ពុជា។ ជំរឿនឆ្នាំ២០១៩ ស្ថិតនៅក្នុងជំរឿនវិលជុំទីដប់នៃជំរឿនពិភពលោកឆ្នាំ២០២០ ដែលផ្តល់អនុសាសន៍ដោយអង្គការសហប្រជាជាតិ។ ជំរឿនលើកដំបូងនៅកម្ពុជាបានធ្វើនៅឆ្នាំ១៩៦២ ជាមួយនឹងការអនុវត្តជាបន្តបន្ទាប់ ដែលត្រូវបានធ្វើឡើងនៅឆ្នាំ១៩៩៨ និងឆ្នាំ២០០៨។ ប្រទេសកម្ពុជានៅតែសម្រេចចិត្តប្រើប្រាស់កម្រងសំណួរជាក្រដាស និងខ្មៅដៃក្នុងការប្រមូលទិន្នន័យ ដែលតម្រូវឲ្យមានការរៀបចំយ៉ាងហ្មត់ចត់លើការរៀបចំកម្រងសំណួរ សេចក្តីណែនាំផ្សេងៗ ការបណ្តុះបណ្តាលស្រង់ទិន្នន័យសាកល្បង ការធ្វើជំរឿននាំមុខ ជាដើម។

ដំណើរការរៀបចំការងារជំរឿនបានចាប់ផ្តើមនៅឆ្នាំ២០១៦ តាមរយៈការធ្វើពង្រាងឯកសារស្តីពីផែនការធ្វើជំរឿនដែលត្រូវបានអនុម័តដោយរាជរដ្ឋាភិបាលកម្ពុជា និងគណៈកម្មាធិការជាតិជំរឿនត្រូវបានបង្កើតនៅឆ្នាំ២០១៧។ យុទ្ធសាស្ត្រនៃការធ្វើជំរឿនត្រូវបានបង្កើតនៅឆ្នាំ២០១៧ ដែលសម្រេចអនុញ្ញាតឲ្យអនុវត្តការប្រមូលទិន្នន័យចាប់ផ្តើមនៅថ្ងៃទី ៣ ខែមីនា ឆ្នាំ២០១៩។ វិទ្យាស្ថានជាតិស្ថិតិបានធ្វើការគូសផែនទីជំរឿនដោយប្រើប្រាស់ផែនទីពង្រាងដោយដៃនៅទូទាំងប្រទេស ហើយបានកំណត់ជាមណ្ឌលជំរឿន។

លទ្ធផលសម្រេចបានពីការធ្វើជំរឿនពីរចុងក្រោយនេះ បង្កើតបានទិន្នន័យប្រជាសាស្ត្រដ៏មានតម្លៃដែលបានធ្វើឲ្យរាជរដ្ឋាភិបាលកម្ពុជាប្តេជ្ញាបន្តពង្រឹងសមត្ថភាពតាមរយៈការធ្វើជំរឿនបន្ទាប់ទៀតនៅឆ្នាំ២០១៩ ដែលហៅថា “ជំរឿនទូទៅប្រជាជននៅព្រះរាជាណាចក្រកម្ពុជា ឆ្នាំ២០១៩” (GPCC 2019) ដោយបញ្ចូលទិន្នន័យទាក់ទងនឹងប្រជាជនផ្ទាល់ និងលក្ខណៈផ្ទះសំបែងមួយចំនួនផងដែរ។

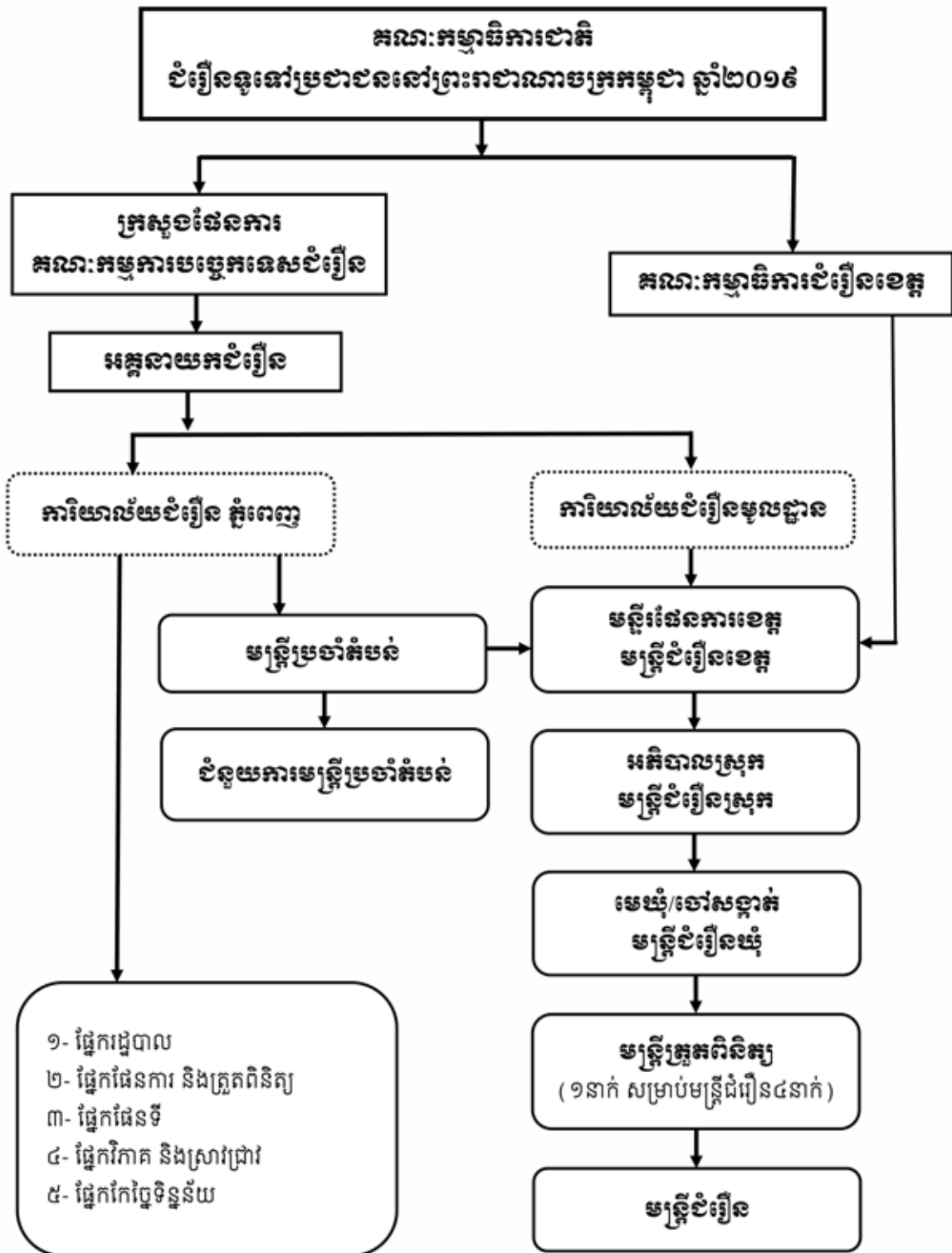
១.២. បេសសម្ព័ន្ធចាត់តាំងជំរឿន

ដូចគ្នាទៅនឹងជំរឿនលើកមុនដែរ ជំរឿនទូទៅប្រជាជននៅព្រះរាជាណាចក្រកម្ពុជា ឆ្នាំ២០១៩ បានបង្កើតគណៈកម្មាធិការ និងគណៈកម្មការ ៖ គណៈកម្មាធិការជាតិជំរឿនទូទៅប្រជាជននៅព្រះរាជាណាចក្រកម្ពុជា ឆ្នាំ២០១៩ ដឹកនាំដោយ **សម្តេចក្រឡាហោម ស ខេង ឧបនាយករដ្ឋមន្ត្រី រដ្ឋមន្ត្រីក្រសួងមហាផ្ទៃ** គណៈកម្មាធិការនេះ គឺជាស្ថាប័នកំពូលដែលមានសមាសភាពកម្រិតមន្ត្រីនយោបាយមកពីក្រសួងពាក់ព័ន្ធនានា មានភារៈទទួលខុសត្រូវក្នុងការសម្រេចចិត្តរាល់គោលនយោបាយទាំងអស់ដែលទាក់ទងនឹងការងារជំរឿន។ គណៈកម្មការបច្ចេកទេសជំរឿនទូទៅប្រជាជននៅព្រះរាជាណាចក្រកម្ពុជា ឆ្នាំ២០១៩ ដឹកនាំដោយ **ឯកឧត្តមកិត្តិសេដ្ឋាបណ្ឌិត នាយ ថន ទេសរដ្ឋមន្ត្រី រដ្ឋមន្ត្រីក្រសួងផែនការ** សម្រាប់ដោះស្រាយគ្រប់ការកិច្ចទាំងឡាយណាដែលទាក់ទងនឹងការងារបច្ចេកទេស ដូចជាការ

រៀបចំកម្រងសំណួរ ឯកសារណែនាំអំពីតួនាទីការកិច្ចមន្ត្រីសម្ភាសន៍ និងមន្ត្រីត្រួតពិនិត្យ វិធីសាស្ត្របង្រៀន សេចក្តីណែនាំសម្ភាសន៍ ការដឹកនាំចុះធ្វើជំរឿននាំមុខ ការបណ្តុះបណ្តាល ការដឹកនាំយុទ្ធនាការប្រតិបត្តិការ ប្រមូលទិន្នន័យ ការកែដៃ និងដាក់លេខកូដ ការវាយទិន្នន័យបញ្ចូលក្នុងកុំព្យូទ័រ និងការធ្វើរបាយការណ៍វិភាគ។ គណៈកម្មការមួយទៀត គឺគណៈកម្មការយោសនាជំរឿនទូទៅប្រជាជននៅព្រះរាជាណាចក្រកម្ពុជា ឆ្នាំ២០១៩ ដឹកនាំដោយ **ឯកឧត្តមកិត្តិសេដ្ឋាបណ្ឌិត នាយ ថន ទេសរដ្ឋមន្ត្រី រដ្ឋមន្ត្រីក្រសួងផែនការ** ផងដែរ គណៈកម្មការនេះមានតួនាទីពិនិត្យ និងផ្តល់យោបល់លើការផលិត សម្ភារៈយោសនា រួមមានរឿងខ្លី តាម ទូរទស្សន៍ និងសម្ភារៈយោសនាផ្សេងទៀត ដូចជាបង្ហាញ សន្លឹកព័ត៌មានជំរឿន អារ៉យ៉ែត កាបូប ជាដើម។

ក្រសួងផែនការទទួលខុសត្រូវរួមលើប្រតិបត្តិការជំរឿន ដែលមានវិទ្យាស្ថានជាតិស្ថិតិជាសេនាធិការ អនុវត្តដូចដែលបានបញ្ជាក់ខាងដើម។

ដោយឡែកមន្ទីរផែនការរាជធានី ខេត្ត ដើរតួនាទីជាការិយាល័យជំរឿនរាជធានី ខេត្ត ក្នុងពេលធ្វើ ជំរឿនដែលមានប្រធានមន្ទីរផែនការរាជធានី ខេត្ត និងធ្វើជាមន្ត្រីជំរឿនរាជធានី ខេត្ត។ មន្ត្រីជំរឿនរាជធានី ខេត្ត មានជំនួយការម្នាក់ជាមន្ត្រីជំនួយការជំរឿនរាជធានី ខេត្ត។ មន្ត្រីជំរឿនរាជធានី ខេត្ត មានតួនាទីខ្ពស់ជាង គេទទួលបន្ទុកប្រតិបត្តិការជំរឿនក្នុងរាជធានី ខេត្ត។ មន្ត្រីជំរឿនថ្នាក់ស្រុក ក្រុង ខណ្ឌ ឃុំ សង្កាត់ និងភូមិ ស្ថិត ក្រោមការត្រួតពិនិត្យរួមរបស់មន្ត្រីជំរឿនរាជធានី ខេត្ត។ អភិបាលរាជធានី ខេត្ត ជាប្រធានគណៈកម្មាធិការ ជំរឿនរាជធានី ខេត្ត ដែលមានការកិច្ចដឹកនាំមន្ត្រីជំរឿនរាជធានី ខេត្ត។ មន្ត្រីជំរឿនតំបន់ពីវិទ្យាស្ថានជាតិស្ថិតិ មានតួនាទីផ្តល់ជំនួយបច្ចេកទេសដល់មន្ត្រីជំរឿនរាជធានី ខេត្ត។



១.៣. ការរៀបចំកម្រងសំណួរ និងឯកសារជំរឿន

ការិយាល័យស្ថិតិរបស់អង្គការសហប្រជាជាតិ បានផ្តល់អនុសាសន៍ក្នុងការជ្រើសរើសប្រធានបទស្នូល និងប្រធានបទបន្ថែម សម្រាប់បញ្ចូលក្នុងកម្រងសំណួរជំរឿន តាមរយៈការបង្កើតសេចក្តីណែនាំស្តីពី “គោលការណ៍ និងអនុសាសន៍ជំរឿនប្រជាជន និងលំនៅដ្ឋានជំនាន់ ៣” ។ អនុលោមទៅតាមអនុសាសន៍របស់អង្គការសហប្រជាជាតិ សេចក្តីត្រូវការរបស់ប្រទេស និងបទពិសោធន៍ពីអតីតកាលដោយមានជំនួយបច្ចេកទេសពីទីប្រឹក្សាជំរឿន វិទ្យាស្ថានជាតិស្ថិតិបានចងក្រងកម្រងសំណួរ ឯកសារណែនាំនានាសម្រាប់មន្ត្រីជំរឿន មន្ត្រីត្រួតពិនិត្យ ឯកសារបណ្តុះបណ្តាល និងទម្រង់សម្រាប់ត្រួតពិនិត្យគុណភាពគ្រប់ដំណាក់កាលជំរឿន។

ឧបករណ៍ទាំងអស់នេះ បានបង្ហាញជូនភាគីពាក់ព័ន្ធ ដើម្បីពិនិត្យលើសំណួរនានា និងផ្តល់ធាតុចូលដែលអាចឲ្យជំរឿនប្រមូលបាននូវទិន្នន័យដែលរាជរដ្ឋាភិបាល និងដៃគូអភិវឌ្ឍន៍ទាំងអស់ប្រើប្រាស់ ដោយប្រកាន់ខ្ជាប់នូវបទដ្ឋានអន្តរជាតិ។ កម្រងសំណួរព្រាងត្រូវបានធ្វើតេស្ត និងអង្កេតនាំមុខជំរឿន មុនពេលដែលកម្រងសំណួរជំរឿនត្រូវបានអនុម័តដោយគណៈកម្មការបច្ចេកទេស និងគណៈកម្មាធិការជាតិជំរឿន។ កម្រងសំណួរដូចគ្នាសម្រាប់ស្ត្រីគ្រប់គ្រួសារ ដូចជាគ្រួសារធម្មតា គ្រួសារស្ថាប័ន គ្រួសារគ្មានផ្ទះសំបែង គ្រួសាររស់នៅលើទូកចល័ត និងគ្រួសារឆ្លងកាត់ ជាដើម។

១.៤. ការជ្រើសរើសមន្ត្រីជំរឿន

ផ្អែកតាមលទ្ធផលនៃការព្យាករណ៍ទិន្នន័យប្រជាជន និងការគូសផែនទីជំរឿន ការរាប់សម្ភាសជំរឿននឹងត្រូវប្រើមន្ត្រីសម្ភាសន៍ប្រមាណ ៣៨,៤៤៧ នាក់ សម្រាប់សម្ភាសន៍គ្រួសារទាំងអស់នៅទូទាំងព្រះរាជាណាចក្រកម្ពុជា។ មន្ត្រីត្រួតពិនិត្យ ត្រូវត្រួតពិនិត្យកិច្ចការរបស់មន្ត្រីសម្ភាសន៍ចំនួនបួននាក់។ មន្ត្រីត្រួតពិនិត្យទាំងអស់ចំនួន ៩,២០០ នាក់ លើគ្រួសារទូទាំងប្រទេសប៉ាន់ស្មានប្រមាណ ៣,៧០០,០០០ គ្រួសារ ត្រូវបានចាត់តាំង។ មន្ត្រីសម្ភាសន៍ និងមន្ត្រីត្រួតពិនិត្យត្រូវបានជ្រើសចេញពីចំណោមគ្រូបង្រៀន និងមន្ត្រីស្ថាប័ននានា។ ជាមួយគ្នានោះ ក៏មានសំណើឲ្យជ្រើសរើសសិស្ស និស្សិត ធ្វើជាមន្ត្រីជំរឿនផងដែរ។ ការជ្រើសរើសមន្ត្រីជំរឿនមានការធ្វើតេស្តជាមូលដ្ឋាន និងមានប្រព័ន្ធត្រួតពិនិត្យរដ្ឋបាលយ៉ាងតឹងរឹង។

ជំរឿនឆ្នាំ២០១៩ មានមន្ត្រីរាជធានី ខេត្តចំនួន ៧៥ រូប បានដឹកនាំជំរឿន ដោយមានគ្រូបង្គោលមូលដ្ឋាន ៦០០ នាក់ មន្ត្រីជំរឿនស្រុក ៤០០ នាក់ មន្ត្រីជំរឿនឃុំ ១.៧០០ នាក់ សម្រាប់ជួយការងារមន្ត្រីត្រួតពិនិត្យ និងមន្ត្រីសម្ភាសន៍នៅតាមទីតាំងជំរឿននានា។ ក្រៅពីនោះ ជំរឿនប្រើមន្ត្រីជំរឿនពិសេសចំនួន ៣.៥០០ នាក់ សម្រាប់សម្ភាសន៍មណ្ឌលជំរឿនពិសេស ដូចជាបន្ទាយយោធា បន្ទាយនគរបាល សាលាយោធា សាលានគរបាល ពន្ធនាគារ មន្ទីរពេទ្យយោធា មន្ទីរពេទ្យនគរបាល មជ្ឈមណ្ឌលអប់រំកែប្រែ មណ្ឌលថែទាំកុមារកំព្រា វត្តអារាម និងទីតាំងផ្សេងៗទៀតដែលពិបាកគ្របដណ្តប់។ មន្ត្រីដែលមានបទពិសោធន៍ពីវិទ្យាស្ថានជាតិស្ថិតិនៃក្រសួងផែនការ បានចូលរួមក្នុងវគ្គបណ្តុះបណ្តាលមន្ត្រីមូលដ្ឋាន ហើយនិងធ្វើអភិបាលកិច្ចការងារមូលដ្ឋាន។ មន្ត្រីរាជធានី ខេត្ត ក្រុង ស្រុក ខណ្ឌ ឃុំ សង្កាត់ និងភូមិ បានជួយសម្រួលក្នុងការរៀបចំវគ្គបណ្តុះបណ្តាល និងត្រួតពិនិត្យការរាប់ជំរឿនយ៉ាងតឹងរឹង។

ឯកឧត្តមអិត្តិសេដ្ឋាបណ្ឌិត ទេសរដ្ឋមន្ត្រី រដ្ឋមន្ត្រីក្រសួងផែនការ រដ្ឋលេខាធិការ និង មន្ត្រីជាន់ខ្ពស់នៃក្រសួងផែនការ ក៏ដូចជាតំណាងនៃដៃគូអភិវឌ្ឍន៍នានា ទីប្រឹក្សាបច្ចេកទេស បានចុះតាម មូលដ្ឋាន ដើម្បីត្រួតពិនិត្យដំណើរការជំរឿន និងលើកទឹកចិត្តមន្ត្រីជំរឿនក្នុងពេលបំពេញកិច្ចការដ៏លំបាកនេះ។

១.៥. ការបណ្តុះបណ្តាលមន្ត្រីជំរឿន

វគ្គបណ្តុះបណ្តាលមានគោលបំណងផ្តល់នូវចំណេះដឹងដល់មន្ត្រីជំរឿន អាចដឹកនាំ និងបណ្តុះបណ្តាល បន្តដល់មន្ត្រីប្រតិបត្តិ និងមន្ត្រីមូលដ្ឋានគ្រប់កម្រិត ចាប់តាំងពីមន្ត្រីត្រួតពិនិត្យដល់មន្ត្រីសម្ភាសន៍។ មន្ត្រី សម្ភាសន៍ត្រូវបំពេញលក្ខខណ្ឌជ្រើសរើស ដូចជាមានស្មារតីទទួលខុសត្រូវខ្ពស់ មានសមត្ថភាពក្នុងការសរសេរ លេខ និងអក្សរបានច្បាស់លាស់ យ៉ាងហោចណាស់ត្រូវបញ្ចប់ការសិក្សាត្រឹមថ្នាក់ទី១២។ សកម្មភាពសំខាន់ មួយ មុននឹងចាប់ផ្តើមដំណើរការជំរឿន គឺវគ្គបណ្តុះបណ្តាលមន្ត្រីមូលដ្ឋាន។ ជំនួយបច្ចេកទេសដែលបានផ្តល់ ឲ្យជំរឿនឆ្នាំ១៩៩៨ និង២០០៨ បានចូលរួមចំណែកយ៉ាងធំធេងក្នុងការអភិវឌ្ឍសមត្ថភាពមន្ត្រីថ្នាក់ជាតិ ដែលបានចូលរួមក្នុងសកម្មភាពជំរឿនឆ្នាំ២០១៩។ សមត្ថភាពនេះត្រូវបានបំពេញបន្ថែមដោយកម្មវិធីបណ្តុះ បណ្តាល។ ក្រុមការងារបច្ចេកទេសជំរឿនបានធ្វើការបណ្តុះបណ្តាលមន្ត្រីជំរឿនតំបន់ មន្ត្រីជំនួយការតំបន់ និងប្រធានមន្ទីរ អនុប្រធានមន្ទីរលើកទី ១ ចំនួន ១៧៥ នាក់ រយៈពេល ៥ ថ្ងៃ ចាប់ពីថ្ងៃទី១៧ ដល់ថ្ងៃទី២១ ខែកញ្ញា ឆ្នាំ២០១៨ និងក៏បានធ្វើការបណ្តុះបណ្តាលឡើងវិញ ដល់មន្ត្រីជំរឿនតំបន់ មន្ត្រីជំនួយការតំបន់ និង ប្រធានមន្ទីរ អនុប្រធានមន្ទីរ ចំនួន ១៧៥ នាក់ រយៈពេល ៥ ថ្ងៃ ក្នុងខែតុលា ឆ្នាំ២០១៨។

ក្រុមការងារបច្ចេកទេសជំរឿនក៏បានធ្វើការបណ្តុះបណ្តាលគ្រូបង្វឹកលើកទីមួយ នៅទូទាំងប្រទេស ចំនួន ៦០០ នាក់ ដែលគ្រូបង្វឹកម្នាក់នឹងត្រូវទទួលបានការបណ្តុះបណ្តាលបន្តទៅដល់មន្ត្រីត្រួតពិនិត្យ និងមន្ត្រី សម្ភាសន៍ចំនួនពីរថ្នាក់នៅខែកុម្ភៈ ពីថ្ងៃទី១១ ដល់ ១៤ និងពីថ្ងៃទី១៨ ដល់ថ្ងៃទី២២ ឆ្នាំ២០១៩។ ជាសង្ខេប ការបណ្តុះបណ្តាលបែងចែកជាបួនកម្រិត គឺការបណ្តុះបណ្តាលកម្រិត១ និងកម្រិត២ សម្រាប់មន្ត្រីវិទ្យាស្ថាន ជាតិស្ថិតិ ប្រធានមន្ទីរផែនការរាជធានី ខេត្ត អនុប្រធានមន្ទីរផែនការរាជធានី ខេត្ត ដែលជាមន្ត្រីជំរឿនរាជធានី ខេត្ត។ ការបណ្តុះបណ្តាលកម្រិត៣ សម្រាប់គ្រូបង្វឹក បានធ្វើនៅការិយាល័យជំរឿនរាជធានី ខេត្ត គ្រូបង្គោល មូលដ្ឋានមាន ៦០០ នាក់ ត្រូវបានបណ្តុះបណ្តាលជាមធ្យមចំនួន ២៥ នាក់ក្នុងមួយថ្នាក់ (ចំនួននេះប្រែប្រួល ទៅតាមទំហំនៃរាជធានី ខេត្ត)។ ការបណ្តុះបណ្តាលកម្រិត៤ សម្រាប់មន្ត្រីសម្ភាសន៍ និងមន្ត្រីត្រួតពិនិត្យ ដែលវគ្គបណ្តុះបណ្តាលនេះត្រូវបានប្រព្រឹត្តទៅនៅខែកុម្ភៈ ពីថ្ងៃទី១១ ដល់ ១៤ និងពីថ្ងៃទី១៨ ដល់ថ្ងៃទី២២ ឆ្នាំ ២០១៩ តាមទីកន្លែងបណ្តុះបណ្តាលជាច្រើនក្នុងស្រុកនានា ទូទាំងប្រទេស។

១.៦. ដំណាក់កាលរាប់សម្ភាសន៍

ជំរឿនឆ្នាំ២០១៩ បានរាប់សម្ភាសគ្រួសារធម្មតាចំនួន ៣,៤ លានគ្រួសារទូទាំង ២៥ រាជធានី ខេត្ត ដោយបើកយុទ្ធនាការប្រតិបត្តិការចុះបញ្ជីផ្ទះ ពីថ្ងៃទី២៨ រហូតដល់ថ្ងៃទី ២ ខែមីនា ឆ្នាំ២០១៩ និងរាប់ សម្ភាសគ្រួសារ (តារាងខ) ម៉ោង ០០ ឈានចូលថ្ងៃទី ៣ រហូតដល់ថ្ងៃទី១៣ ខែមីនា ឆ្នាំ២០១៩ ដោយមាន

មន្ត្រីសម្ភាសន៍បួនម៉ឺននាក់ និងមន្ត្រីត្រួតពិនិត្យមួយម៉ឺននាក់ បានចុះស្រង់ទិន្នន័យនៅគ្រប់មណ្ឌលជំរឿន ក្នុង ភូមិទាំងអស់ ១៤.៥១៤ ភូមិ និង ៣៨,៤៤៧ មណ្ឌលជំរឿន ហើយនិងមណ្ឌលជំរឿនពិសេស ដូចជាបន្ទាយ យោធា បន្ទាយនគរបាល សាលាយោធា សាលានគរបាល ពន្ធនាគារ មន្ទីរពេទ្យយោធា មន្ទីរពេទ្យនគរបាល មជ្ឈមណ្ឌលអប់រំកែប្រែ មណ្ឌលថែទាំកុមារកំព្រា ដោយប្រើមន្ត្រីពិសេសចំនួន ៣.៥០០ នាក់ ។

គ្រួសារនៅទូទាំងប្រទេសត្រូវបានរាប់សម្ភាសក្នុងរយៈពេល ១១ ថ្ងៃ។ ខេត្តចំនួន ២៣ ការរាប់សម្ភាស គ្រួសារ (តារាងខ) ប្រព្រឹត្តទៅដោយរលូន និងបញ្ចប់ទៅប្រកបដោយជោគជ័យតាមផែនការគ្រោងទុក គឺថ្ងៃ ទី១៣ ខែមីនា ឆ្នាំ២០១៩។ ដោយឡែក ខេត្តព្រះសីហនុត្រូវបានពន្យាររយៈពេលរាប់សម្ភាសចំនួនបីថ្ងៃ ដោយ ប្រើកម្លាំងពិសេសរបស់វិទ្យាស្ថានជាតិស្ថិតិដែលបានបញ្ចប់ពីរដំណើរ ខេត្តផ្សេង ដោយសារចំនួនគ្រួសារកើន ឡើងច្រើន ជាពិសេសជនជាតិចិន និងគ្រួសារថ្មី។ ដោយឡែក រាជធានីភ្នំពេញក៏ត្រូវបានពន្យារពេលរហូតដល់ ថ្ងៃទី២០ ខែមីនា ឆ្នាំ២០១៩ ដោយសារចំនួនគ្រួសារកើនច្រើនលើសលប់ មិនអាចគ្រប់គ្រងបាន ដូចជា សំណង់អាគារ បូរី និងផ្ទះល្វែងរីកលូតលាស់មិនអាចគ្រប់គ្រងបាន។ បន្ថែមលើគ្រួសារដែលមានរស់នៅក្នុង លំនៅដ្ឋានធម្មតា អ្នកដែលស្នាក់នៅក្នុងគ្រួសារស្ថាប័ន ដូចជាផ្ទះសំណាក់ សណ្ឋាគារ វត្តអារាម មន្ទីរពេទ្យ ពន្ធនាគារ។ល។ ត្រូវបានរាប់សម្ភាសផងដែរ។ ប្រជាជនដែលគ្មានផ្ទះសំបែង ហើយដែលបានរកឃើញរស់នៅ លើទូក ត្រូវបានរាប់សម្ភាសនៅយប់ជំរឿន។

ទោះជាយ៉ាងណាក៏ដោយ ផ្នែកខ្លះនៃតំបន់ដាច់ស្រយាល និងតំបន់ព្រៃភ្នំ មន្ត្រីសម្ភាសន៍ត្រូវធ្វើដំណើរ ថ្មើរជើងក្នុងចម្ងាយផ្លូវយ៉ាងឆ្ងាយ។ ក្នុងករណីចាំបាច់ រថយន្ត ម៉ូតូ កង់ និងទូក ត្រូវប្រើប្រាស់ដោយមន្ត្រីមូលដ្ឋាន។ ទូរស័ព្ទចល័តបានផ្តល់សារប្រយោជន៍ក្នុងអំឡុងពេលធ្វើជំរឿនឆ្នាំ២០១៩។ ទូរស័ព្ទចល័តបានជួយសម្រួល ដល់គ្រូបង្គោល មន្ត្រីត្រួតពិនិត្យ និងមន្ត្រីសម្ភាសន៍អាចទាក់ទងគ្នាបានឆាប់រហ័ស នៅពេលមន្ត្រីសម្ភាសន៍ត្រូវ ការបកស្រាយបញ្ជាក់រាល់កិច្ចការជំរឿន។

តារាង ១.១. កាលវិភាគនៃសកម្មភាពជំរឿនសំខាន់ៗ

កាលបរិច្ឆេទ	សកម្មភាព
ថ្ងៃទី២៨ កុម្ភៈ ដល់ថ្ងៃទី ២ មីនា ឆ្នាំ២០១៩ (៣ថ្ងៃ)	ចុះបញ្ជីលំនៅដ្ឋានក្នុងមណ្ឌលជំរឿន និងធ្វើបច្ចុប្បន្នកម្មផែនទី មណ្ឌលជំរឿន
យប់ថ្ងៃទី ២ មីនា ឆ្នាំ២០១៩	រាប់សម្ភាសជនគ្មានផ្ទះសំបែង ប្រជាជនឆ្លងកាត់
ថ្ងៃទី ៣ ដល់ថ្ងៃទី១៣ ខែមីនា ឆ្នាំ២០១៩ (១១ថ្ងៃ)	រាប់សម្ភាសជំរឿនឆ្នាំ២០១៩ នៅម៉ោង(០០:០០) ជាម៉ោងយោង
ថ្ងៃទី១៣ ដល់ថ្ងៃទី១៤ ខែមីនា ឆ្នាំ២០១៩	ប្រមូលកម្រងសំណួរជំរឿនដែលបំពេញរួចនៅការិយាល័យមូលដ្ឋាន
ថ្ងៃទី១៥ ដល់ថ្ងៃទី២២ ខែមីនា ឆ្នាំ២០១៩	ទទួលសំណួរជំរឿនដែលបំពេញរួចនៅវិទ្យាស្ថានជាតិស្ថិតិ ភ្នំពេញ

១.៧. ការគ្រប់គ្រងឯកសារ

ការគ្រប់គ្រងឯកសារជាកិច្ចការដ៏សំខាន់មួយក្នុងប្រតិបត្តិការជំរឿន។ នៅពេលដែលទទួលបានឯកសារជំរឿន វិទ្យាស្ថានជាតិស្ថិតិបានធ្វើតារាងតាមលំដាប់អក្សរ ហើយរក្សាទុកឯកសារជំរឿនទាំងអស់នៅក្នុងឃ្លាំងឯកសារ។ ឃ្លាំងឯកសារត្រូវបានរៀបចំជាធ្វើរយ៉ាងល្អ។ នៅពេលដែលបញ្ចេញ ឬទទួលបានឯកសារជំរឿនគេត្រូវកត់ត្រាចូលក្នុងបញ្ជីកត់ត្រាចេញចូល។ ការកត់ត្រា គឺជាការទទួលខុសត្រូវរបស់មន្ត្រីផ្នែកកែច្នៃទិន្នន័យ។ ទម្រង់ត្រួតពិនិត្យនានាត្រូវបានប្រើប្រាស់ ដើម្បីតាមដានស្ថានភាពនៃឯកសារជំរឿនក្នុងមណ្ឌលជំរឿន។

១.៨. ការធានាគុណភាពទិន្នន័យ

ដើម្បីកាត់បន្ថយនូវកម្រិតលំអៀងក្នុងការរាប់សម្ភាសជំរឿន គណៈកម្មការបច្ចេកទេសជំរឿនទូទៅប្រជាជននៅព្រះរាជាណាចក្រកម្ពុជា បានបង្កើតនីតិវិធីច្បាស់លាស់សម្រាប់ធានាគុណភាព និងកាត់បន្ថយកំហុសឆ្គងក្នុងការរាប់មិនអស់ និងការវាយតម្លៃ ការត្រួតពិនិត្យគុណភាពដែលត្រូវធ្វើនៅដំណាក់កាលផ្សេងៗគ្នានៃជំរឿន។ ការត្រួតពិនិត្យគុណភាព និងបច្ចេកទេសត្រួតពិនិត្យត្រូវបានបង្ហាញ ដើម្បីទទួលបានការរាប់សម្ភាសដែលមានគុណភាព។ ចាំបាច់គឺមានមន្ត្រីត្រួតពិនិត្យសម្ភាសន៍គ្រួសារខ្លះដោយឯករាជ្យ ដើម្បីផ្ទៀងផ្ទាត់ជាមួយកំណត់ត្រារបស់មន្ត្រីសម្ភាសន៍ ហើយកែតម្រូវលទ្ធផលក្នុងទម្រង់ដោយឡែក និងធ្វើការណែនាំមន្ត្រីសម្ភាសន៍។ ការធ្វើជំរឿននាំមុខ ការបំពេញកម្រងសំណួរក្នុងពេលរាប់សម្ភាស ការត្រួតពិនិត្យដោយមន្ត្រីត្រួតពិនិត្យ ការវាយតម្លៃអំពីការត្រួតពិនិត្យគុណភាព ការកែច្នៃទិន្នន័យ រួមទាំងការអង្កេតក្រោយពេលជំរឿនដើម្បីវាយតម្លៃលទ្ធផលជំរឿន សុទ្ធសឹងតែធានាគុណភាពជំរឿន។

១.៩. ការរៀបចំទិន្នន័យសម្រាប់តួលេខបណ្តោះអាសន្ននៃចំនួនប្រជាជនសរុប

វិទ្យាស្ថានជាតិស្ថិតិ មានភារកិច្ចទទួលខុសត្រូវក្នុងការពិនិត្យ ការកែតម្រូវ និងការដាក់លេខកូដលើកម្រងសំណួរ ការកែច្នៃទិន្នន័យ ផលិតតារាងទិន្នន័យតាមប្រព័ន្ធកុំព្យូទ័រ និងការបង្កើតនូវផលិតផលនានាដូចជាទិន្នន័យអំពីប្រជាជន និងចរិតលក្ខណៈផ្សេងៗរបស់ប្រជាជនតាមរយៈជំរឿននេះ។ តួលេខបណ្តោះអាសន្ននៃចំនួនប្រជាជនសរុបនេះ ផលិតចេញពីតារាងសរុបរបស់មន្ត្រីសម្ភាសន៍ (តារាង ២) ហើយនិងមន្ត្រីត្រួតពិនិត្យបានបូកសរុបបង្កើតជាតារាង (តារាង ៥) ហើយបញ្ជូនទៅឃុំ ដើម្បីឲ្យមន្ត្រីជំរឿនឃុំធ្វើតារាងស្ថិតិប្រជាជនឃុំ (តារាង ៨) ហើយមន្ត្រីជំរឿនឃុំបញ្ជូនតារាង ៨ ទៅស្រុក ដើម្បីឲ្យមន្ត្រីជំរឿនស្រុកធ្វើតារាងស្ថិតិប្រជាជនស្រុក (តារាង ៩) និងតារាងស្ថិតិប្រជាជនរាជធានី ខេត្ត (តារាង ១០) បានត្រួតពិនិត្យ និងបូកសរុបដោយប្រធានមន្ទីរផែនការរាជធានី ខេត្ត មុនបញ្ជូនមកវិទ្យាស្ថានជាតិស្ថិតិ ដើម្បីត្រួតពិនិត្យ និងសរុបបង្កើតបានជាតារាងស្ថិតិប្រជាជនបណ្តោះអាសន្ន។

តួលេខបណ្តោះអាសន្ននៃចំនួនប្រជាជនសរុបនេះ បានផ្តល់តែទិន្នន័យចំនួនប្រជាជននៅថ្នាក់ជាតិ និងថ្នាក់រាជធានី ខេត្ត បែងចែកតាមភេទ។ ដំណាក់កាលទីពីរទាក់ទងទៅនឹងកម្រងសំណួរ (តារាង ២) ដែលត្រូវពិនិត្យ និងដាក់លេខកូដ កែច្នៃផលិតតាមក្រោយ។ ប្រតិបត្តិការបន្ទាប់ គឺទិន្នន័យតារាងចុះបញ្ជីខ្នងផ្ទះ

(តារាង ក) នៅដំណាក់កាលទី៣។ ទិន្នន័យជំរឿនដែលបញ្ចូលក្នុងកុំព្យូទ័រនឹងត្រូវបានប្រើសម្រាប់បង្កើត តារាងទិន្នន័យអាទិភាព និងតារាងបន្ថែមនានាដែលមានក្នុងផែនការផលិតតារាងទិន្នន័យដែលបានអនុម័ត រួចហើយ។ តាមការរំពឹងទុក តារាងទិន្នន័យទាំងនេះនឹងត្រូវបានធ្វើចប់សព្វគ្រប់នៅត្រីមាសទីពីរឆ្នាំ២០២០។

ជំពូក ២

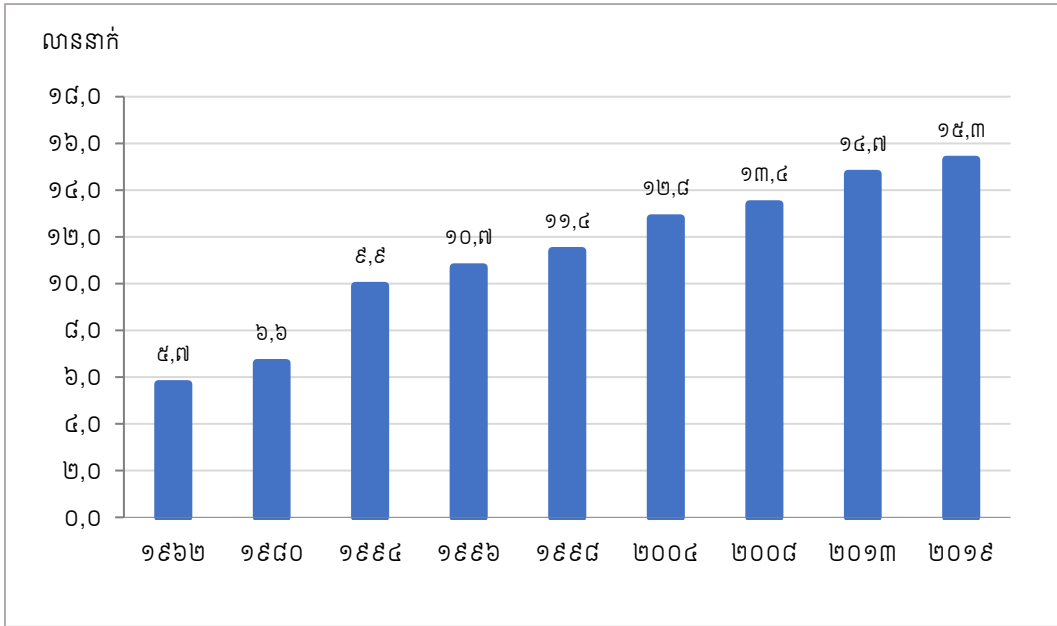
ការវិនិយោគសេដ្ឋកិច្ចលើបណ្តោះអាសន្នទិន្នន័យជំរឿន

២.១. ចំនួនប្រជាជនសរុប

តួលេខបណ្តោះអាសន្ននៃជំរឿនទូទៅប្រជាជននៅព្រះរាជាណាចក្រកម្ពុជា ឆ្នាំ២០១៩ បានបង្ហាញថាប្រជាជនសរុបតាមវិធីសាស្ត្រឃើញរាប់ (de-facto) នៅថ្ងៃទី ៣ ខែមីនា ឆ្នាំ២០១៩ មានចំនួន ១៥.២៨៨.៤៨៩ នាក់ ដែលបានកើនឡើងពី ១៣.៣៩៥.៦៨២ នាក់ នៅជំរឿនឆ្នាំ២០០៨។ ចំនួនប្រជាជនសរុបកើនឡើង ១.៨៩២.៨០៧ នាក់ ត្រូវនឹង ១៤,១ ភាគរយ រយៈពេល ១១ ឆ្នាំ រវាងឆ្នាំ២០០៨ និងឆ្នាំ២០១៩។ ក្នុងនោះ ប្រុសមាន ៧.៤១៨.៥៧៧ នាក់ ស្មើនឹង ៤៨,៥ ភាគរយ នៃចំនួនប្រជាជនកម្ពុជាសរុប និងស្រីមាន ៧.៨៦៩.៩១២ នាក់ ស្មើនឹង ៥១,៥ ភាគរយ នៃចំនួនប្រជាជនសរុប។ ទំហំគ្រួសារជាមធ្យមនៅថេរ ៤,៦ តាំងពីឆ្នាំ២០០៨។

ជំរឿនលើកដំបូង ត្រូវបានធ្វើឡើងបន្ទាប់ពីប្រទេសកម្ពុជាទទួលបានឯករាជ្យពីការគ្រប់គ្រងរបស់បារាំងនៅឆ្នាំ១៩៦២ ដែលប្រជាជនកម្ពុជានៅពេលនោះមាន ៥,៧ លាននាក់។ ទម្រង់ប្រជាសាស្ត្រប្រទេសកម្ពុជាបានផ្លាស់ប្តូរទាំងស្រុងបន្ទាប់ពីជំរឿនលើកដំបូងនោះ ដោយសារសង្គ្រាម និងភាពចលាចល។ ក្រោយឆ្នាំ១៩៦២ ប្រទេសកម្ពុជាបានធ្វើជំរឿនរហូតដល់ឆ្នាំ១៩៩៨។ ទោះជាយ៉ាងណាក៏ដោយ មានការប៉ាន់ស្មានចំនួនប្រជាជនដោយអ្នកជំនាញផ្នែកប្រជាសាស្ត្រសម្រាប់បម្រើឲ្យផែនការ និងគោលនយោបាយនានា។ អង្កេតប្រជាសាស្ត្រ ឆ្នាំ១៩៧៩-១៩៨០ បានប៉ាន់ស្មានប្រជាជនកម្ពុជាប្រមាណក្នុងរង្វង់ ៦,៦ លាននាក់។ ក្រោយមក វិទ្យាស្ថានជាតិស្ថិតិបានដឹកនាំការអង្កេតសេដ្ឋកិច្ច សង្គមកិច្ចកម្ពុជា ឆ្នាំ១៩៩៤ បានប៉ាន់ស្មានប្រជាជនរបស់ប្រទេសប្រមាណ ៩,៩ លាននាក់។ ដោយឡែក វិទ្យាស្ថានជាតិស្ថិតិបានធ្វើអង្កេតប្រជាសាស្ត្រ នៅខែមីនា ឆ្នាំ១៩៩៦ គ្របដណ្តប់លើ ២០.០០០ គ្រួសារ មានប្រជាជនប៉ាន់ស្មានប្រមាណ ១០,៧ លាននាក់។ ចំនួនប្រជាជនកម្ពុជាសរុប ផ្អែកលើជំរឿន ខែមីនា ឆ្នាំ១៩៩៨ មាន ១១,៤ លាននាក់។ វិទ្យាស្ថានជាតិស្ថិតិបានធ្វើអង្កេតចន្លោះជំរឿនប្រជាជន ឆ្នាំ២០០៨ ហើយបានប៉ាន់ស្មានប្រជាជនកម្ពុជាកើនឡើងប្រមាណ ១២,៨ លាននាក់។ ចំនួនប្រជាជនកម្ពុជាបានកើនឡើងជាលំដាប់ ពោលគឺនៅជំរឿនទូទៅប្រជាជនកម្ពុជា ឆ្នាំ២០០៨ ប្រជាជនកម្ពុជាកើនដល់ ១៣,៤ លាននាក់ ហើយត្រូវបានធ្វើបច្ចុប្បន្នកម្មដោយអង្កេតចន្លោះជំរឿនប្រជាជនកម្ពុជា ឆ្នាំ២០១៣ ឃើញមានចំនួន ១៤,៧ លាននាក់ និងចុងក្រោយនេះ តួលេខបណ្តោះអាសន្នជំរឿនទូទៅប្រជាជននៅព្រះរាជាណាចក្រកម្ពុជា ឆ្នាំ២០១៩ តាមវិធីសាស្ត្រឃើញរាប់ (de-facto) មានចំនួន ១៥,៣ លាននាក់។ ជាការពិត តួលេខបណ្តោះអាសន្ននៃចំនួនប្រជាជនសរុបអាចនឹងប្រែប្រួលបន្តិចបន្តួច បើធៀបនឹងលទ្ធផលចុងក្រោយ ដោយសារកំហុសឆ្គង ឬខ្វះចន្លោះក្នុងការបូកសរុបរបស់មន្ត្រី។

រូបទី ២.១. និន្នាការប្រជាជនកម្ពុជាសរុប ពីឆ្នាំ១៩៦២ ដល់ឆ្នាំ ២០១៩



នៅកម្រិតតំបន់ គួរលេខបណ្តោះអាសន្ននៃជំរឿនទូទៅប្រជាជននៅព្រះរាជាណាចក្រកម្ពុជា ឆ្នាំ២០១៩ បង្ហាញថាតំបន់ទំនាបកណ្តាលមានចំនួនប្រជាជនរស់នៅ ៧.៤៧៧.៤៤៤ នាក់ ឬ ៤៨,៩ ភាគរយ នៃប្រជាជនទាំងអស់។ តំបន់ទន្លេសាបជាតំបន់ដែលមានប្រជាជនច្រើនបំផុតទីពីរ ចំនួន ៤.៨០១.២៦០ នាក់ ឬ ៣១,៤ ភាគរយ នៃប្រជាជនសរុប ខណៈដែលតំបន់ខ្ពង់រាប និងតំបន់ភ្នំនៅក្នុងលំដាប់លេខបី មានប្រជាជន ១.៩៤៨.៦៣៧ នាក់ ឬស្មើនឹង ១២,៧ ភាគរយ។ ជាចុងក្រោយ តំបន់ឆ្នេរ និងសមុទ្រមានប្រជាជន ១.០៦១.១៤៨ នាក់ ស្មើនឹង ៦,៩ ភាគរយ។

តារាង ២.១. ចំនួនប្រជាជនសរុប តាមតំបន់ និងភេទ ឆ្នាំ២០១៩ *

តំបន់	ប្រុស	ស្រី	សរុប
ទំនាបកណ្តាល	៣.៦០៨.៤៤៨	៣.៨៦៨.៩៩៦	៧.៤៧៧.៤៤៤
ទន្លេសាប	២.៣២៦.៣៧៥	២.៤៧៤.៨៨៥	៤.៨០១.២៦០
ឆ្នេរ និងសមុទ្រ	៥១៦.៧១១	៥៤៤.៤៣៧	១.០៦១.១៤៨
ខ្ពង់រាប និងភ្នំ	៩៦៧.០៤៣	៩៨១.៥៩៤	១.៩៤៨.៦៣៧
សរុប	៧.៤១៨.៥៧៧	៧.៨៦៩.៩១២	១៥.២៨៨.៤៨៩

* គួរលេខទាំងនេះមិនរាប់បញ្ចូលពលករធ្វើការនៅក្រៅប្រទេសឡើយ។ យោងតាមរបាយការណ៍លទ្ធផលសន្និបាតបូកសរុបការងារ ឆ្នាំ ២០១៨ ក្រសួងការងារ និងបណ្តុះបណ្តាលវិជ្ជាជីវៈ មានពលករធ្វើការនៅក្រៅប្រទេសចំនួន ១.២៣៥.៩៩៣ នាក់ ក្នុងនោះ ថ្ងៃ ១.១៤៦.៦៨៥ នាក់ សាធារណរដ្ឋកូរ៉េ ៤៩.០៩៩ នាក់ ជប៉ុន ៩.១៩៥ នាក់ ម៉ាឡេស៊ី ៣០.១១៣ នាក់ សឹង្ហបុរី ៨៣១ នាក់ ហុងកុង ៥៤ នាក់ និងអាហ្វីសាអូឌីត ១៦ នាក់។

កំណត់សម្គាល់ ៖ ទំនាបកណ្តាល ៖ ខេត្តកំពង់ចាម ត្បូងឃ្មុំ កណ្តាល ភ្នំពេញ ព្រៃវែង ស្វាយរៀង និងតាកែវ។ ទន្លេសាប ៖ បន្ទាយមានជ័យ បាត់ដំបង កំពង់ឆ្នាំង កំពង់ធំ ពោធិ៍សាត់ សៀមរាប ឧត្តរមានជ័យ និងប៉ៃលិន។ ឆ្នេរ និងសមុទ្រ ៖ កំពត កោះកុង ព្រះសីហនុ និងកែប។ ខ្ពង់រាប និងភ្នំ ៖ កំពង់ស្ពឺ ក្រចេះ មណ្ឌលគីរី ព្រះវិហារ តេនគីរី និងស្ទឹងត្រែង។

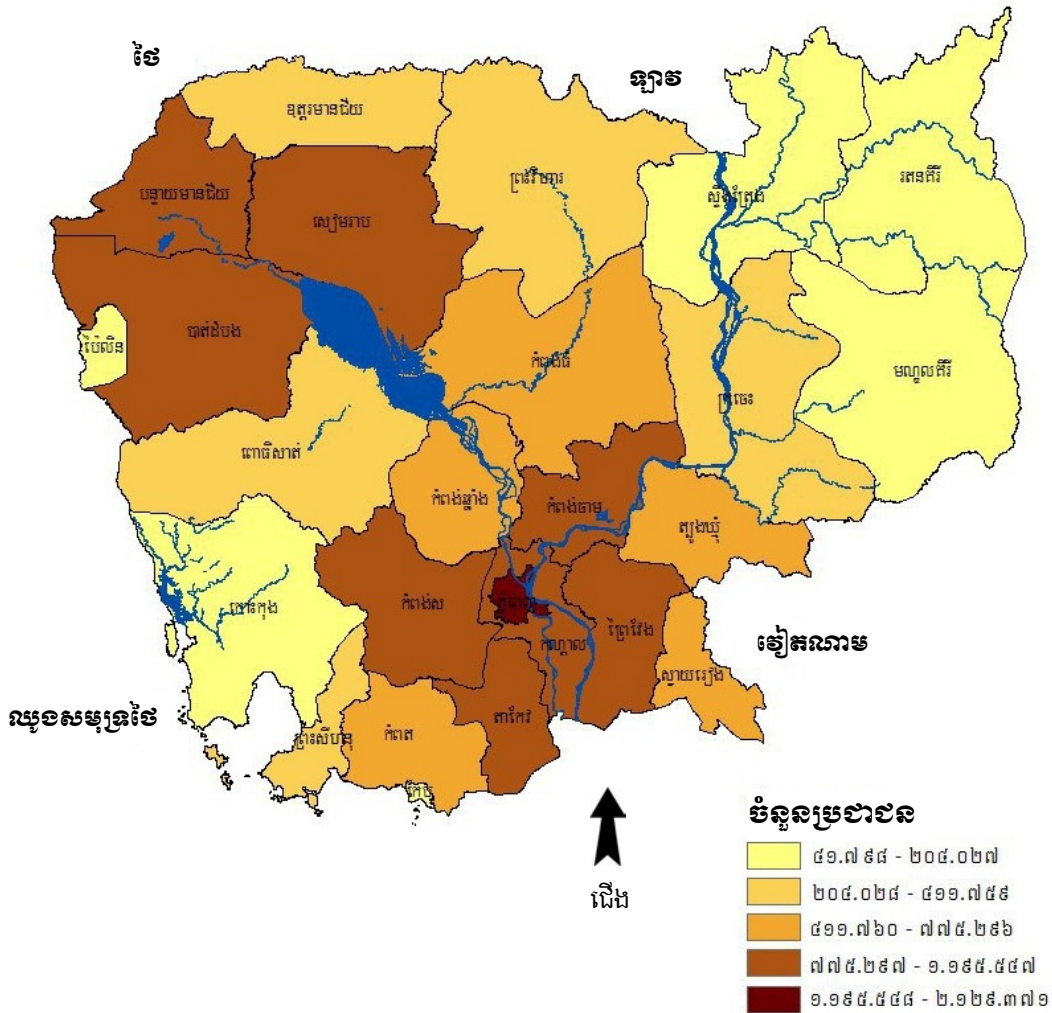
ក្នុងចំណោមរាជធានី ខេត្តទាំង២៥ រាជធានីភ្នំពេញមានប្រជាជនខ្ពស់ជាងគេចំនួន ២.១២៩.៣៧១ នាក់ (១៣,៩ ភាគរយ) បន្ទាប់មកខេត្តកណ្តាល ១.១៩៥.៥៤៧ នាក់ (៧,៨ ភាគរយ) ព្រៃវែង ១.០៥៧.៤២៨ នាក់ (៦,៩ ភាគរយ) សៀមរាប ១.០០៦.៥១២ នាក់ (៦,៦ ភាគរយ) បាត់ដំបង ៩៨៧.៤០០ នាក់ (៦,៥ ភាគរយ) តាកែវ ៨៩៩.៤៨៥ នាក់ (៥,៩ ភាគរយ) និងកំពង់ចាម ៨៩៥.៧៦៣ នាក់ (៥,៩ ភាគរយ) ចំណែកខេត្តកែបវិញមានប្រជាជនទាបបំផុតចំនួន ៤១.៧៩៨ នាក់ ឬ (០,៣ ភាគរយ)។

តារាង ២.២. ចំនួនប្រជាជនសរុប តាមរាជធានី ខេត្ត និងកេរ ឆ្នាំ ២០១៩ *

រាជធានី/ខេត្ត	ចំនួនគ្រួសារ	ប្រុស	ស្រី	សរុប	ទំហំគ្រួសារ
បន្ទាយមានជ័យ	១៧៧.៥២៦	៤២៦.១០៤	៤៣៣.៤៤១	៨៥៩.៥៤៥	៤,៨
បាត់ដំបង	២១៨.៥៨៤	៤៥៨.៩០២	៥២៨.៤៩៨	៩៨៧.៤០០	៤,៥
កំពង់ចាម	២១៥.៩២៣	៤២៨.៤៨១	៤៦៧.២៨២	៨៩៥.៧៦៣	៤,១
កំពង់ឆ្នាំង	១២២.៩២៥	២៥១.៨៩៥	២៧៤.០៣៧	៥២៥.៩៣២	៤,៣
កំពង់ស្ពឺ	១៨៧.៨៣៥	៤២៤.០៣៩	៤៤៨.១៨០	៨៧២.២១៩	៤,៦
កំពង់ធំ	១៥៤.៤៥៨	៣២៧.០១៣	៣៥០.២៤៧	៦៧៧.២៦០	៤,៤
កំពត	១៣៨.៣៧៤	២៨០.៥៣៧	៣១២.៣០៨	៥៩២.៨៤៥	៤,៣
កណ្តាល	២៧៣.១១១	៥៨០.១២៩	៦១៥.៤១៨	១.១៩៥.៥៤៧	៤,៤
កោះកុង	២៦.៧១៦	៦២.៣០៤	៦១.៣១៤	១២៣.៦១៨	៤,៦
ក្រចេះ	៨៦.១៣៧	១៨៥.៤២៩	១៨៧.៣៩៦	៣៧២.៨២៥	៤,៣
មណ្ឌលគិរី	១៩.៦០៩	៤៥.៥៣៣	៤៣.១១៦	៨៨.៦៤៩	៤,៥
ភ្នំពេញ	៣៩៩.២០៣	១.០៣៩.១៩២	១.០៩០.១៧៩	២.១២៩.៣៧១	៥,៣
ព្រះវិហារ	៥៦.៣៣១	១២៦.៦២៤	១២៤.៧២៨	២៥១.៣៥២	៤,៥
ព្រៃវែង	២២៧.០០៨	៥០១.៣៤៦	៥៥៦.០៨២	១.០៥៧.៤២៨	៤,៧
ពោធិ៍សាត់	១០២.២៥៣	២០០.៣៩២	២១១.៣៦៧	៤១១.៧៥៩	៤,០
រតនគិរី	៤៧.៤១៧	១០២.៣២៥	១០១.៧០២	២០៤.០២៧	៤,៣
សៀមរាប	២១៨.៦៥៩	៤៩១.៥៦៨	៥១៤.៩៤៤	១.០០៦.៥១២	៤,៦
ព្រះសីហនុ	៥១.៩៨៣	១៥៣.២៥៥	១៤៩.៦៣២	៣០២.៨៨៧	៥,៨
ស្ទឹងត្រែង	៣៤.៦២៧	៨៣.០៩៣	៧៦.៤៧២	១៥៩.៥៦៥	៤,៦
ស្វាយរៀង	១៣១.៩៣៧	២៤៩.៤៤៦	២៧៥.១០៨	៥២៤.៥៥៤	៤,០
តាកែវ	១៩៩.៣៦២	៤៣២.៦៤៩	៤៦៦.៨៣៦	៨៩៩.៤៨៥	៤,៥
ឧត្តរមានជ័យ	៥៦.៣៣១	១៣៤.៣៥០	១២៦.៩០២	២៦១.២៥២	៤,៦
កែប	៩.៣៤៧	២០.៦១៥	២១.១៨៣	៤១.៧៩៨	៤,៥
ប៉ៃលិន	១៦.៨៣៣	៣៦.១៥១	៣៥.៤៤៩	៧១.៦០០	៤,៣
ត្បូងឃ្មុំ	១៦៩.២៨១	៣៧៧.២០៥	៣៩៨.០៩១	៧៧៥.២៩៦	៤,៦
សរុប	៣.៣៤១.៧៧០	៧.៤១៨.៥៧៧	៧.៨៦៩.៩១២	១៥.២៨៨.៤៨៩	៤,៦

* តួលេខទាំងនេះមិនរាប់បញ្ចូលពលករធ្វើការនៅក្រៅប្រទេសឡើយ។ យោងតាមរបាយការណ៍លទ្ធផលសន្និបាតបូកសរុបការងារ ឆ្នាំ២០១៨ ក្រសួងការងារ និងបណ្តុះបណ្តាលវិជ្ជាជីវៈ មានពលករធ្វើការនៅក្រៅប្រទេសចំនួន ១.២៣៥.៩៩៣ នាក់ ក្នុងនោះ ថៃ ១.១៤៦.៦៨៥ នាក់ សាធារណរដ្ឋកូរ៉េ ៤៩.០៩៩ នាក់ ជប៉ុន ៩.១៩៥ នាក់ ម៉ាឡេស៊ី ៣០.១១៣ នាក់ សិង្ហបុរី ៨៣១ នាក់ ហុងកុង ៥៤ នាក់ និងអារ៉ាប៊ីសាអូឌីត ១៦ នាក់។

ផែនទី ២.១. ចំនួនប្រជាជនសរុប តាមរាជធានី ខេត្ត និងកេង ឆ្នាំ ២០១៩



២.២. បំរែបំរួលចំនួនប្រជាជនប្រចាំឆ្នាំ

បំរែបំរួលចំនួនប្រជាជនប្រចាំឆ្នាំត្រូវបានគេប្រើក្នុងន័យដ៏ទូលំទូលាយ ដើម្បីគ្របដណ្តប់លើការបំរែបំរួលចំនួនប្រជាជនដែលរស់នៅក្នុងប្រទេស ឬតំបន់ ក្នុងអំឡុងពេលជាក់លាក់ដោយមិនគិតថា តើការបំរែបំរួលមានភាពវិជ្ជមាន ឬអវិជ្ជមាននោះទេ។ បំរែបំរួលនេះត្រូវបានវាស់វែងគិតជាភាគរយ។

តួលេខបណ្តោះអាសន្ននៃជំរឿនទូទៅប្រជាជននៅព្រះរាជាណាចក្រកម្ពុជា ឆ្នាំ២០១៩ តាមវិធីសាស្ត្រឃើញរាប់ (de-facto) ចំនួនប្រជាជនកម្ពុជាសរុបកើនឡើងត្រឹមតែ ១.៨៩២.៨០៧ នាក់ ត្រូវជា ១៤,១ ភាគរយ ក្នុងរយៈពេល ១១ ឆ្នាំ ចន្លោះឆ្នាំ២០០៨ និងឆ្នាំ២០១៩ ក្នុងអត្រាកំណើនប្រចាំឆ្នាំ ១,២ ភាគរយ។ អត្រាកំណើនប្រជាជនប្រចាំឆ្នាំបានធ្លាក់ចុះយ៉ាងខ្លាំង អាចដោយសារអត្រានៃលទ្ធភាពបង្កើតកូនធ្លាក់ចុះ និងការធ្វើចំណាកស្រុករបស់ប្រជាជនកម្ពុជាទៅកាន់ប្រទេសផ្សេង ជាពិសេសប្រទេសជិតខាង។

អត្រាកំណើនប្រចាំឆ្នាំខ្ពស់បំផុតត្រឹម ២,២ ភាគរយ ក្នុងមួយឆ្នាំ មាននៅតំបន់ខ្ពង់រាប និងភ្នំ ដែលខេត្តភាគច្រើននៅភូមិភាគឥសាន្ត និងបន្ទាប់មកតំបន់ទំនាបកណ្តាលមានអត្រាកំណើនប្រចាំឆ្នាំមាន ១,២ ភាគរយ។ ដោយឡែកតំបន់ឆ្នេរ និងសមុទ្រ និងតំបន់ទន្លេសាប មានអត្រាកំណើនប្រចាំឆ្នាំត្រឹមតែ ០,៩ ប៉ុណ្ណោះ។ មានតែតំបន់ទំនាបកណ្តាល និងតំបន់ឆ្នេរ និងសមុទ្រប៉ុណ្ណោះ ដែលបន្តមានអត្រាកំណើនប្រជាជនប្រចាំឆ្នាំ។ ដោយឡែក តំបន់ទន្លេសាបមានអត្រាកំណើនប្រជាជនប្រចាំឆ្នាំថយចុះ បើធៀបក្នុងទសវត្សរ៍មុន ហើយតំបន់ខ្ពង់រាប និងភ្នំមានអត្រាកំណើនហាក់នៅនឹងថ្កល់មិនប្រែប្រួលគឺក្នុងរង្វង់ ២,២ ភាគរយ ក្នុងមួយឆ្នាំ។

តារាង ២.៣. អត្រាកំណើនប្រជាជនប្រចាំឆ្នាំ តាមតំបន់ ឆ្នាំ២០០៨-២០១៩

តំបន់	២០០៨	២០១៩*	១៩៩៨-២០០៨	២០០៨-២០១៩
ទំនាបកណ្តាល	៦.៥៤៧.៩៥៣	៧.៤៧៧.៤៤៤	១,០	១,២
ទន្លេសាប	៤.៣៥៦.៧០៥	៤.៨០១.២៦០	២,១	០,៩
ឆ្នេរ និងសមុទ្រ	៩៦០.៤៨០	១.០៦១.១៤៨	០,៨	០,៩
ខ្ពង់រាប និងភ្នំ	១.៥៣០.៥៤៤	១.៩៤៨.៦៣៧	២,២	២,២
សរុប	១៣.៣៩៥.៦៨២	១៥.២៨៨.៤៨៩	១,៥	១,២

* គួរលេខទាំងនេះមិនរាប់បញ្ចូលពលករធ្វើការនៅក្រៅប្រទេសឡើយ។ យោងតាមរបាយការណ៍លទ្ធផលសន្និបាតបូកសរុបការងារ ឆ្នាំ ២០១៨ ក្រសួងការងារ និងបណ្តុះបណ្តាលវិជ្ជាជីវៈ មានពលករធ្វើការនៅក្រៅប្រទេសចំនួន ១.២៣៥.៩៩៣ នាក់ ក្នុងនោះ ថ្ងៃ ១.១៤៦.៦៨៥ នាក់ សាធារណរដ្ឋកូរ៉េ ៤៩.០៩៩ នាក់ ជប៉ុន ៩.១៩៥ នាក់ ម៉ាឡេស៊ី ៣០.១១៣ នាក់ សិង្ហបុរី ៨៣១ នាក់ ហុងកុង ៥៤ នាក់ និងអាហ្វហ្គានីស្ថាន ១៦ នាក់។

កំណត់សម្គាល់ ៖ ទំនាបកណ្តាល ៖ ខេត្តកំពង់ចាម ត្បូងឃ្មុំ កណ្តាល ភ្នំពេញ ព្រៃវែង ស្វាយរៀង និងតាកែវ។ ទន្លេសាប ៖ បន្ទាយមានជ័យ បាត់ដំបង កំពង់ឆ្នាំង កំពង់ធំ ពោធិ៍សាត់ សៀមរាប ឧត្តរមានជ័យ និងប៉ៃលិន។ ឆ្នេរ និងសមុទ្រ ៖ កំពត កោះកុង ព្រះសីហនុ និងកែប។ ខ្ពង់រាប និងភ្នំ ៖ កំពង់ស្ពឺ ក្រចេះ មណ្ឌលគីរី ព្រះវិហារ រតនគិរី និងស្ទឹងត្រែង។

២.៣. ប្រជាជនកម្ពុជាក្នុងតំបន់

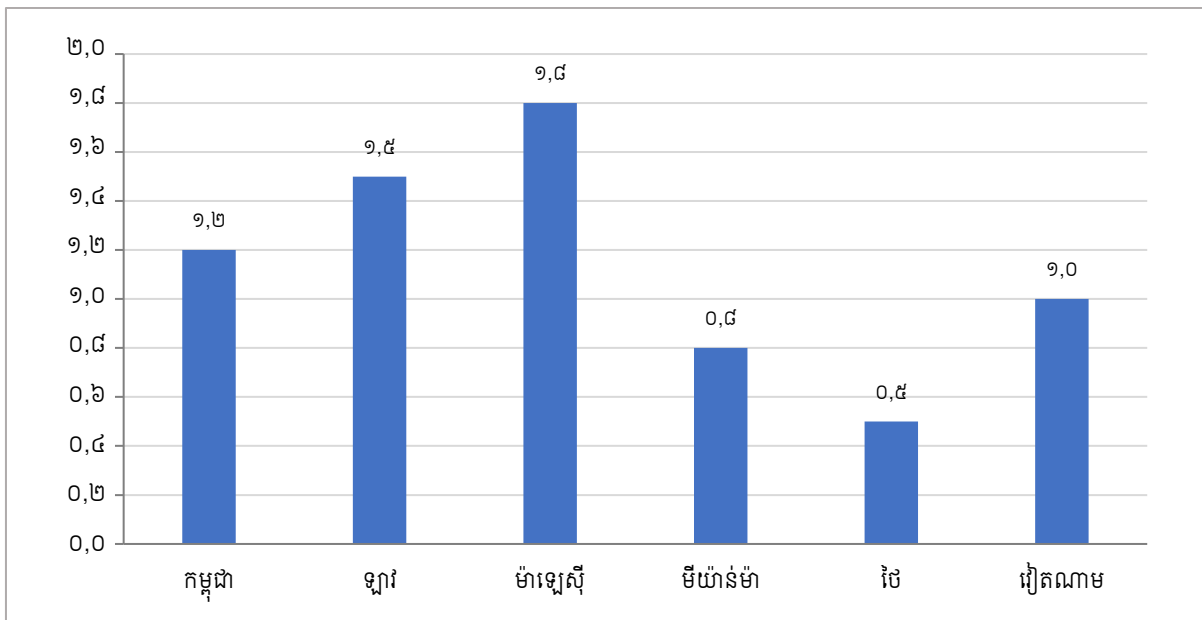
ដូចបង្ហាញក្នុងតារាង ២.៤ កម្ពុជាជាប្រទេសតូចមួយនៅក្នុងតំបន់អាស៊ាន បើផ្អែកលើចំនួនប្រជាជន។ ដង់ស៊ីតេប្រជាជនកម្ពុជានៅមានកម្រិតទាប បើធៀបទៅនឹងប្រទេសជិតខាង ដូចជាសាធារណរដ្ឋសង្គមនិយមវៀតណាម និងព្រះរាជាណាចក្រថៃ លើកលែងតែសាធារណរដ្ឋ ប្រជាធិបតេយ្យ ប្រជាមានិតឡាវ។

តារាង ២.៤. ប្រជាជនកម្ពុជាធៀបនឹងតំបន់ ដង់ស៊ីតេប្រជាជន និងអត្រាកំណើនប្រជាជនប្រចាំឆ្នាំ

ប្រទេស	ចំនួនប្រជាជន (លាននាក់)	ដង់ស៊ីតេប្រជាជន (ប្រជាជន/គម ^២)	កំណើនប្រចាំឆ្នាំជាមធ្យម ក្នុងអំឡុង ១០ ឆ្នាំកន្លងមក (%)
កម្ពុជា	១៥,៣	៨៦	១,២
ឡាវ	៦,៧	២៩	១,៥
ម៉ាឡេស៊ី	៣០,៧	៩៤	១,៨
មីយ៉ាន់ម៉ា	៥២,៤	៨០	០,៨
ថៃ	៦៨,៧	១៣៤	០,៥
វៀតណាម	៩៣,៦	៣០២	១,០

អត្រាកំណើនប្រជាជនកម្ពុជាប្រចាំឆ្នាំមានកម្រិតទាប ដែលបានរកឃើញដោយជំរឿនទូទៅប្រជាជននៅព្រះរាជាណាចក្រកម្ពុជា ឆ្នាំ២០១៩ សមស្របនឹងការសង្កេតឃើញនៅតាមបណ្តាប្រទេសដទៃទៀតក្នុងតំបន់ (ប្រភពរបស់ប្រទេសដទៃទៀតក្រៅពីកម្ពុជា របស់ការិយាល័យប្រជាជននៃអង្គការសហប្រជាជាតិ ៖ ការព្យាករណ៍ប្រជាជនពិភពលោក ឆ្នាំ២០១៧ ទិន្នន័យឆ្នាំ២០១៥)។

រូបទី ២.២. អត្រាកំណើនប្រជាជនប្រចាំឆ្នាំ ក្នុងអំឡុង ១០ ឆ្នាំកន្លងមក តាមប្រទេសក្នុងតំបន់



តាមតួលេខបណ្តោះអាសន្ននៃអត្រាកំណើនប្រជាជនប្រចាំឆ្នាំខ្ពស់គឺនៅខេត្តព្រះវិហារ (៣,៥ ភាគរយ) បន្ទាប់មកខេត្តមណ្ឌលគីរី (៣,៤ ភាគរយ) ស្ទឹងត្រែង (៣,២ ភាគរយ) ឧត្តរមានជ័យ (៣,១ ភាគរយ) និងរតនគិរី (២,៨ ភាគរយ) ដែលជាខេត្តដែលមានលទ្ធភាពបង្កើតកូនខ្ពស់ និងស្រូបយកការធ្វើចំណាកស្រុកមកពីបណ្តាខេត្តផ្សេងទៀតសម្រាប់ការតាំងលំនៅថ្មី និងដឹកសិកម្ម ឱកាសសេដ្ឋកិច្ច និងការអភិវឌ្ឍ។ ដោយ

ឡែក រាជធានីភ្នំពេញ និងខេត្តព្រះសីហនុ ជាខេត្តដែលមានសក្តានុពលចាប់យកឱកាសការងារ សេដ្ឋកិច្ច និងការអភិវឌ្ឍខ្ពស់ ជាពិសេសកំណើនវិស័យឧស្សាហកម្មកាត់ដេរ សំណង់ សណ្ឋាគារ ទេសចរណ៍ និងអប់រំ ដែលទាក់ទាញស្រូបយកប្រជាជនពីខេត្តផ្សេងៗ ជាពិសេសប្រជាជនវ័យកណ្តាល។ រាជធានីភ្នំពេញ និងខេត្តព្រះសីហនុមានអត្រាកំណើនមធ្យមប្រចាំឆ្នាំតាមលំដាប់រៀង ៣,២ ភាគរយ និង ២,៨ ភាគរយ។ ខេត្តបន្ទាយមានជ័យ នៅតែជាគោលដៅស្រូបយកចំណាកស្រុកមកពីបណ្តាខេត្តផ្សេងទៀត សម្រាប់ឱកាសការងារ សេដ្ឋកិច្ច និងការអភិវឌ្ឍ ជាពិសេសក្រុងប៉ោយប៉ែត។ អត្រាកំណើនប្រជាជនបានកើនឡើងគ្រប់រាជធានី ខេត្ត និងក្រុង ទាំងអស់ក្នុងអត្រាតិច ឬច្រើន លើកលែងតែខេត្តកំពង់ចាម និងខេត្តបាត់ដំបង អត្រាកំណើនប្រជាជនបានថយចុះយ៉ាងខ្លាំង (អត្រាកំណើនអវិជ្ជមាន)។

បើប្រៀបធៀបទៅនឹងអំឡុងឆ្នាំកន្លងមក ឆ្នាំ១៩៩៨-២០០៨ អត្រាកំណើនប្រចាំឆ្នាំបានថយចុះតិច ឬច្រើន។ ខេត្តព្រះសីហនុ កោះកុង ភ្នំពេញ បន្ទាយមានជ័យ ស្វាយរៀង និងព្រៃវែងមានអត្រាកំណើនប្រជាជនប្រចាំឆ្នាំកើនឡើង ក្រៅពីនោះមានអត្រាកំណើនប្រចាំឆ្នាំថយចុះ។

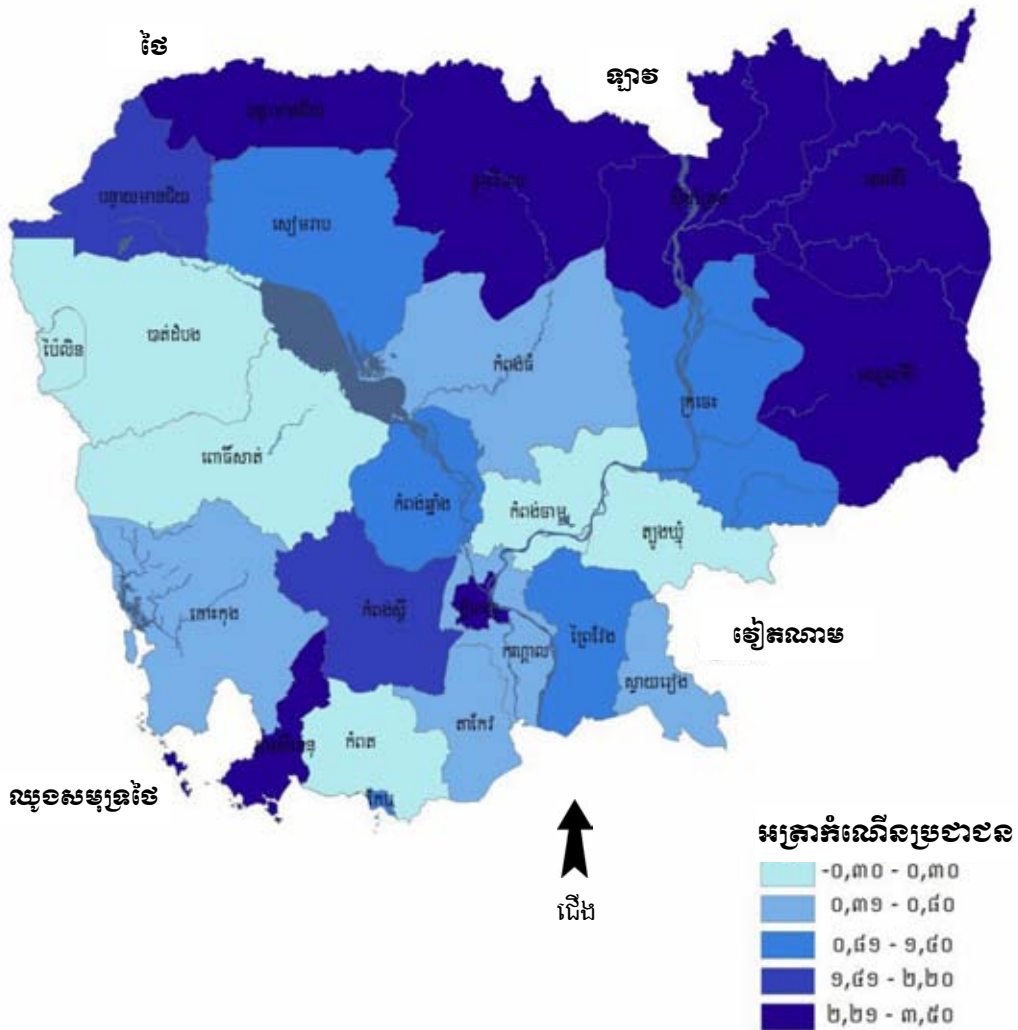
តារាង ២.៥. អត្រាកំណើនប្រជាជនប្រចាំឆ្នាំ តាមរាជធានី ខេត្ត ឆ្នាំ២០០៨-២០១៩

រាជធានីខេត្ត/	ចំនួនប្រជាជនសរុប		អត្រាកំណើនប្រចាំឆ្នាំ	
	២០០៨	២០១៩*	១៩៩៨-២០០៨	២០០៨-២០១៩
បន្ទាយមានជ័យ	៦៧៧.៨៧២	៨៥៩.៥៤៥	១,៦	២,២
បាត់ដំបង	១.០២៥.១៧៤	៩៨៧.៤០០	២,៣	-០,៣
កំពង់ចាម	៩១៨.៩៥៦	៨៩៥.៧៦៣	០,៤	-០,២
កំពង់ឆ្នាំង	៤៧២.៣៤១	៥២៥.៩៣២	១,២	១,០
កំពង់ស្ពឺ	៧១៦.៩៤៤	៨៧២.២១៩	១,៨	១,៨
កំពង់ធំ	៦៣១.៤០៩	៦៧៧.២៦០	១,០	០,៦
កំពត	៥៨៥.៨៥០	៥៩២.៨៤៥	១,០	០,១
កណ្តាល	១.០៩១.១៧០	១.១៩៥.៥៤៧	១,៦	០,៨
កោះកុង	១១៧.៤៨១	១២៣.៦១៨	០,១	០,៥
ក្រចេះ	៣១៩.២១៧	៣៧២.៨២៥	១,៩	១,៤
មណ្ឌលគីរី	៦១.១០៧	៨៨.៦៤៩	៦,៣	៣,៤
ភ្នំពេញ	១.៥០១.៧២៥	២.១២៩.៣៧១	២,៨	៣,២
ព្រះវិហារ	១៧១.១៣៩	២៥១.៣៥២	៣,៦	៣,៥
ព្រៃវែង	៩៤៧.៣៧២	១.០៥៧.៤២៨	០,០	១,០
ពោធិ៍សាត់	៣៩៧.១៦១	៤១១.៧៥៩	០,៧	០,៣
រតនគិរី	១៥០.៤៦៦	២០៤.០២៧	៤,៧	២,៨
សៀមរាប	៨៩៦.៤៤៣	១.០០៦.៥១២	២,៥	១,១
ព្រះសីហនុ	២២១.៣៩៦	៣០២.៨៨៧	២,៥	២,៨
ស្ទឹងត្រែង	១១១.៦៧១	១៥៩.៥៦៥	៣,២	៣,២
ស្វាយរៀង	៤៨២.៧៨៨	៥២៤.៥៥៤	០,១	០,៨

តាកែវ	៨៤៤.៩០៦	៨៩៩.៤៨៥	០,៧	០,៦
ឧត្តរមានជ័យ	១៨៥.៨១៩	២៦១.២៥២	៨,៦	៣,១
កែប	៣៥.៧៥៣	៤១.៧៩៨	២,២	១,៤
ប៉ៃលិន	៧០.៤៨៦	៧១.៦០០	១១,២	០,១
ត្បូងឃ្មុំ	៧៦១.០៣៦	៧៧៥.២៩៦	០,៤	០,២
សរុប	១៣.៣៩៥.៦៨២	១៥.២៨៨.៤៨៩	១,៥	១,២

* តួលេខទាំងនេះមិនរាប់បញ្ចូលពលករធ្វើការនៅក្រៅប្រទេសឡើយ។ យោងតាមរបាយការណ៍លទ្ធផលសន្និបាតបូកសរុបការងារ ឆ្នាំ ២០១៨ ក្រសួងការងារ និងបណ្តុះបណ្តាលវិជ្ជាជីវៈ មានពលករធ្វើការនៅក្រៅប្រទេសចំនួន ១.២៣៥.៩៩៣ នាក់ ក្នុងនោះ ថៃ ១.១៤៦.៦៨៥ នាក់ សាធារណរដ្ឋកូរ៉េ ៤៩.០៩៩ នាក់ ជប៉ុន ៩.១៩៥ នាក់ ម៉ាឡេស៊ី ៣០.១១៣ នាក់ សិង្ហបុរី ៨៣១ នាក់ ហុងកុង ៥៤ នាក់ និងអាហ្វិកប៊ីសាអូឌីត ១៦ នាក់។

ផែនទី ២.២. អត្រាកំណើនប្រជាជនប្រចាំឆ្នាំ ឆ្នាំ២០១៩



២.៤. ការបែងចែករបាយប្រជាជន

តារាង ២.៦ ផ្តល់ភាគរយប្រជាជនសរុបបណ្តោះអាសន្ន តាមតំបន់ និងភេទ។ ជំរឿនទូទៅប្រជាជននៅព្រះរាជាណាចក្រកម្ពុជា ឆ្នាំ២០១៩ បង្ហាញថាប្រជាជនកម្ពុជាចូលចិត្តប្រមូលផ្តុំរស់នៅតាមតំបន់ទំនាបកណ្តាលនៃប្រទេសមានប្រមាណ ៧.៤៧៧.៤៤៤ នាក់ ឬ ៤៨,៩ ភាគរយ ដោយសារតំបន់ប្រមូលផ្តុំដោយខេត្តធំៗមានការអភិវឌ្ឍខ្ពស់។ តំបន់ទន្លេសាបជាតំបន់ដែលមានប្រជាជនច្រើនលំដាប់ទីពីរ ប្រមាណ ៤.៨០១.២៦០ នាក់ ឬ ៣១,៤ ភាគរយ នៃប្រជាជនសរុប ខណៈដែលតំបន់ខ្ពង់រាប និងភ្នំនៅលំដាប់ទីបីមានប្រមាណ ១.៩៤៨.៦៣៧ នាក់ ឬ ១២,៧ ភាគរយ និងចុងក្រោយ តំបន់ឆ្នេរ និងសមុទ្រមានប្រមាណ ១.០៦១.១៤៨ នាក់ ឬ ៦,៩ ភាគរយ។ ទម្រង់និន្នាការរបាយប្រជាជនហាក់នៅថេរមិនប្រែប្រួលរវាងឆ្នាំ២០០៨ និងឆ្នាំ២០១៩។ សម្រាប់តំបន់ខ្ពង់រាប និងភ្នំមានរបាយប្រជាជនកើនឡើងតិច សម្រាប់ឱកាសការងារ និងដីលំនៅដ្ឋាន។ ដោយឡែក តំបន់ទន្លេសាបដែលមានទីតាំងជុំវិញបឹងទន្លេសាប និងជាប់ព្រំដែនថែហាក់ធ្លាក់ចុះដោយសារការធ្វើចំណាកស្រុករបស់ប្រជាជនទៅកាន់តំបន់ផ្សេងៗ ជាពិសេសប្រទេសជិតខាង ហើយនិងតំបន់ឆ្នេរ និងសមុទ្រទាំងមូលមានការធ្លាក់ចុះតិចតួច ប៉ុន្តែខេត្តព្រះសីហនុមានរបាយប្រជាជនកើនឡើង។

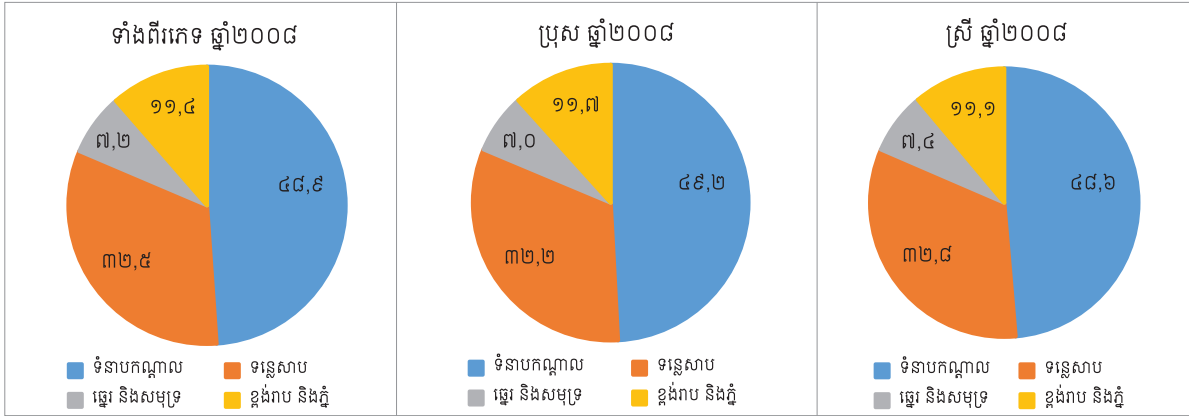
តារាង ២.៦. ភាគរយប្រជាជន តាមតំបន់ និងភេទ ឆ្នាំ២០០៨-២០១៩

តំបន់	ប្រជាជនឆ្នាំ ២០០៨			ប្រជាជនឆ្នាំ ២០១៩*		
	ទាំងពីរភេទ	ប្រុស	ស្រី	ទាំងពីរភេទ	ប្រុស	ស្រី
ទំនាបកណ្តាល	៤៨,៩	៤៩,២	៤៨,៦	៤៨,៩	៤៨,៦	៤៩,២
ទន្លេសាប	៣២,៥	៣២,២	៣២,៨	៣១,៤	៣១,៤	៣១,៤
ឆ្នេរ និងសមុទ្រ	៧,២	៧,០	៧,៤	៦,៩	៧,០	៦,៩
ខ្ពង់រាប និងភ្នំ	១១,៤	១១,៧	១១,១	១២,៧	១៣,០	១២,៥
សរុប	១០០	១០០	១០០	១០០	១០០	១០០

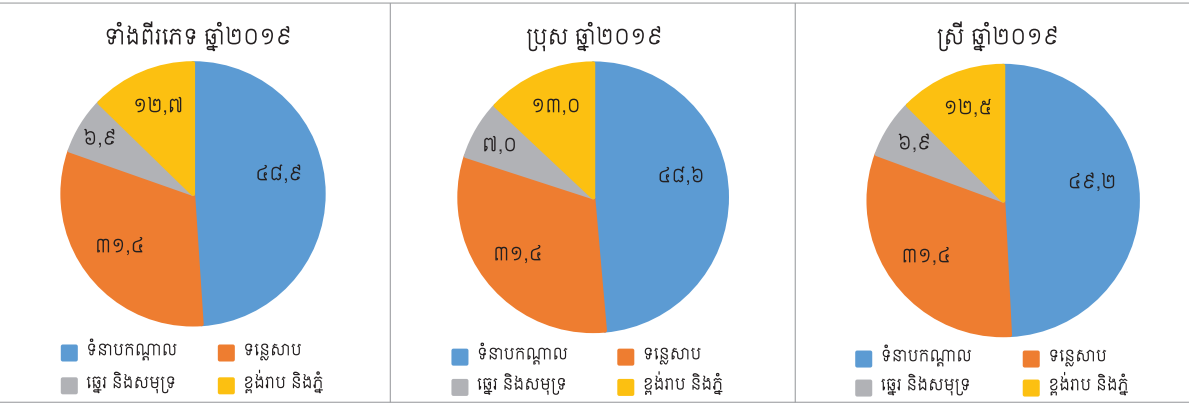
* គួរលេខទាំងនេះមិនរាប់បញ្ចូលពលករធ្វើការនៅក្រៅប្រទេសឡើយ។ យោងតាមរបាយការណ៍លទ្ធផលសន្និបាតបូកសរុបការងារ ឆ្នាំ២០១៨ ក្រសួងការងារ និងបណ្តុះបណ្តាលវិជ្ជាជីវៈ មានពលករធ្វើការនៅក្រៅប្រទេសចំនួន ១.២៣៥.៩៩៣ នាក់ ក្នុងនោះ ថៃ ១.១៤៦.៦៨៥ នាក់ សាធារណរដ្ឋកូរ៉េ ៤៩.០៩៩ នាក់ ជប៉ុន ៩.១៩៥ នាក់ ម៉ាឡេស៊ី ៣០.១១៣ នាក់ សិង្ហបុរី ៨៣១ នាក់ ហុងកុង ៥៤ នាក់ និងអាហ្វហ្គានីស្ថាន ១៦ នាក់។

កំណត់សម្គាល់ ៖ ទំនាបកណ្តាល ៖ ខេត្តកំពង់ចាម ត្បូងឃ្មុំ កណ្តាល ភ្នំពេញ ព្រៃវែង ស្វាយរៀង និងតាកែវ។ ទន្លេសាប ៖ បន្ទាយមានជ័យ បាត់ដំបង កំពង់ឆ្នាំង កំពង់ធំ ពោធិ៍សាត់ សៀមរាប ឧត្តរមានជ័យ និងប៉ៃលិន។ ឆ្នេរ និងសមុទ្រ ៖ កំពត កោះកុង ព្រះសីហនុ និង

រូបទី ២.៣. ភាគរយប្រជាជន តាមតំបន់ និងភេទ ឆ្នាំ២០០៨



រូបទី ២.៤. ភាគរយប្រជាជន តាមតំបន់ និងភេទ ឆ្នាំ២០១៩



តារាង ២.៧. បានបង្ហាញភាគរយប្រជាជន តាមរាជធានី ខេត្ត និងភេទ ឆ្នាំ២០០៨-២០១៩។ តាមលទ្ធផលប្រជាជនក្នុងចំណោមរាជធានី ខេត្ត ក្នុងព្រះរាជាណាចក្រកម្ពុជា ភ្នំពេញមានប្រជាជនខ្ពស់ជាងគេ ចំនួន ២.១២៩.៣៧១ នាក់ (១៣,៩ ភាគរយ) បន្ទាប់មកខេត្តកណ្តាលមាន ១.១៩៥.៥៤៧ នាក់ (៧,៨ ភាគរយ) ព្រៃវែង ១.០៥៧.៤២៨ នាក់ (៦,៩ ភាគរយ) សៀមរាប ១.០០៦.៥១២ នាក់ (៦,៦ ភាគរយ) បាត់ដំបង ៩៨៧.៤០០ នាក់ (៦,៥ ភាគរយ) តាកែវ ៨៩៩.៤៨៥ នាក់ (៥,៩ ភាគរយ) និងកំពង់ចាម ៨៩៥.៧៦៣ នាក់ (៥,៩ ភាគរយ)។ ចំណែកខេត្តកែបមានប្រជាជនទាបជាងគេប្រមាណ ៤១.៧៩៨ នាក់ ឬ ០,៣ ភាគរយ។

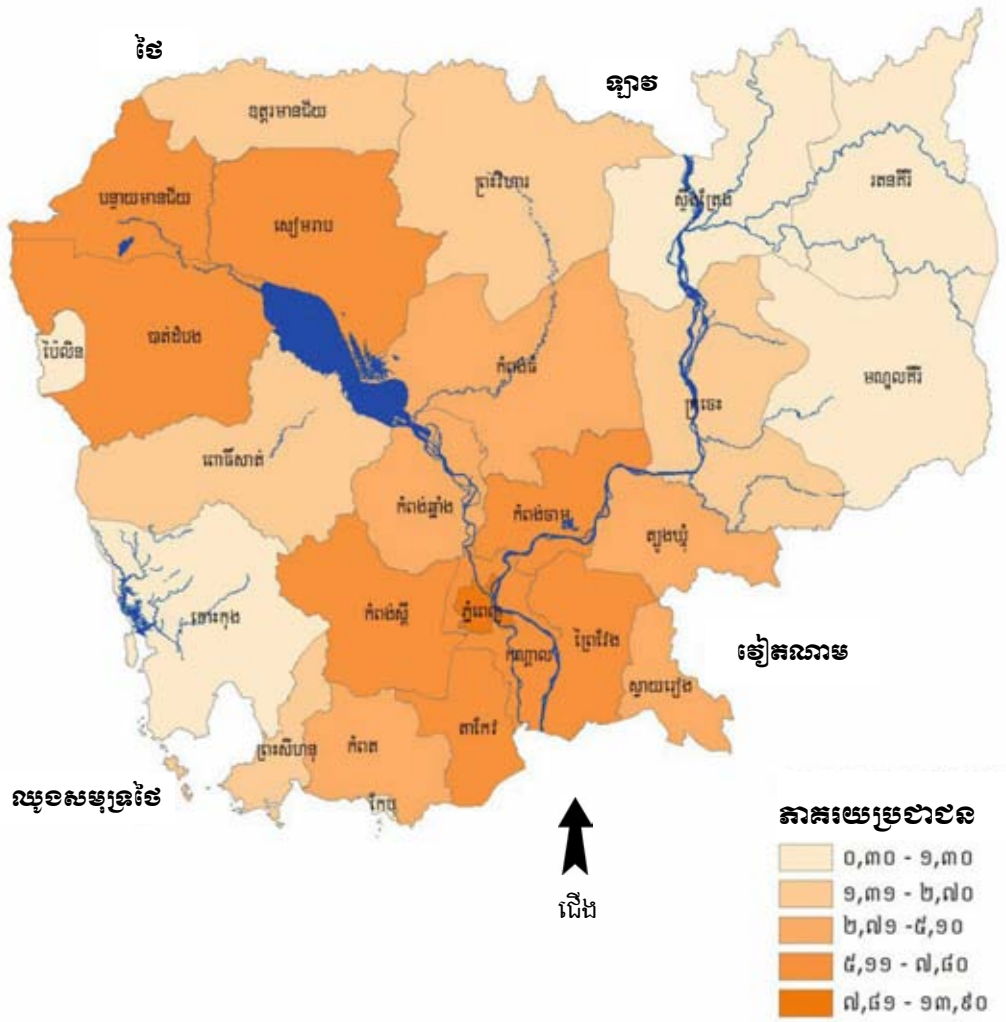
ប្រៀបធៀបទៅឆ្នាំ២០០៨ របាយប្រជាជនកម្ពុជាមានទម្រង់ដូចគ្នានឹងឆ្នាំ២០១៩ ដែរ គឺនៅរាជធានី ភ្នំពេញមានប្រជាជនខ្ពស់ជាងគេ បន្ទាប់មកខេត្តកណ្តាល ព្រៃវែង សៀមរាប បាត់ដំបង តាកែវ និងកំពង់ចាម ខណៈខេត្តកែបនៅតែមានប្រជាជនទាបជាងគេ។ ប៉ុន្តែភាគរយរបាយប្រជាជននៅខេត្តកណ្តាល ព្រៃវែង សៀមរាប បាត់ដំបង តាកែវ និងកំពង់ចាមបានថយចុះ បើធៀបនឹងឆ្នាំ២០០៨ លើកលែងតែរាជធានីភ្នំពេញ របាយប្រជាជនកើនឡើង។

តារាង ២.៧. ភាគរយប្រជាជន តាមរាជធានី ខេត្ត និងកេរ ឆ្នាំ២០០៨-២០១៩

រាជធានី ខេត្ត	ប្រជាជនឆ្នាំ២០០៨			ប្រជាជនឆ្នាំ២០១៩*		
	ទាំងពីរកេរ	ប្រុស	ស្រី	ទាំងពីរកេរ	ប្រុស	ស្រី
បន្ទាយមានជ័យ	៥,១	៥,១	៥,០	៥,៦	៥,៧	៥,៥
បាត់ដំបង	៧,៧	៧,៨	៧,៥	៦,៥	៦,២	៦,៧
កំពង់ចាម	៦,៧	៦,៦	៦,៨	៥,៩	៥,៨	៥,៩
កំពង់ឆ្នាំង	៣,៥	៣,៥	៣,៦	៣,៤	៣,៤	៣,៥
កំពង់ស្ពឺ	៥,៤	៥,៣	៥,៤	៥,៧	៥,៧	៥,៧
កំពង់ធំ	៤,៧	៤,៧	៤,៧	៤,៤	៤,៤	៤,៥
កំពត	៤,៤	៤,៤	៤,៤	៣,៩	៣,៨	៤,០
កណ្តាល	៨,១	៨,១	៨,២	៧,៨	៧,៨	៧,៨
កោះកុង	០,៩	០,៩	០,៨	០,៨	០,៨	០,៨
ក្រចេះ	២,៤	២,៤	២,៣	២,៤	២,៥	២,៤
មណ្ឌលគីរី	០,៥	០,៥	០,៤	០,៦	០,៦	០,៥
ភ្នំពេញ	១១,២	១០,៩	១១,៥	១៣,៩	១៤,០	១៣,៩
ព្រះវិហារ	១,៣	១,៣	១,២	១,៦	១,៧	១,៦
ព្រៃវែង	៧,១	៧,០	៧,២	៦,៩	៦,៨	៧,១
ពោធិ៍សាត់	៣,០	៣,០	៣,០	២,៧	២,៧	២,៧
រតនគិរី	១,១	១,២	១,១	១,៣	១,៤	១,៣
សៀមរាប	៦,៧	៦,៨	៦,៦	៦,៦	៦,៦	៦,៥
ព្រះសីហនុ	១,៧	១,៧	១,៦	២,០	២,១	១,៩
ស្ទឹងត្រែង	០,៨	០,៩	០,៨	១,០	១,១	១,០
ស្វាយរៀង	៣,៦	៣,៦	៣,៧	៣,៤	៣,៤	៣,៥
តាកែវ	៦,៣	៦,៣	៦,៣	៥,៩	៥,៨	៥,៩
ឧត្តរមានជ័យ	១,៤	១,៤	១,៣	១,៧	១,៨	១,៦
កែប	០,៣	០,៣	០,៣	០,៣	០,៣	០,៣
ប៉ៃលិន	០,៥	០,៦	០,៥	០,៥	០,៥	០,៥
ត្បូងឃ្មុំ	៥,៧	៥,៧	៥,៧	៥,១	៥,១	៥,១
សរុប	១០០	១០០	១០០	១០០	១០០	១០០

* គួរលេខទាំងនេះមិនរាប់បញ្ចូលពលករធ្វើការនៅក្រៅប្រទេសឡើយ។ យោងតាមរបាយការណ៍លទ្ធផលសន្និបាតបូកសរុបការងារ ឆ្នាំ ២០១៨ ក្រសួងការងារ និងបណ្តុះបណ្តាលវិជ្ជាជីវៈ មានពលករធ្វើការនៅក្រៅប្រទេសចំនួន ១.២៣៥.៩៩៣ នាក់ ក្នុងនោះ ថៃ ១.១៤៦.៦៨៥ នាក់ សាធារណរដ្ឋកូរ៉េ ៤៩.០៩៩ នាក់ ជប៉ុន ៩.១៩៥ នាក់ ម៉ាឡេស៊ី ៣០.១១៣ នាក់ សិង្ហបុរី ៨៣១ នាក់ ហុងកុង ៥៤ នាក់ និងអាហ្វហ្គានីស្តាន ១៦ នាក់។

ផែនទី ២.៣. ការបែងចែករបាយការណ៍ប្រជាជន ឆ្នាំ២០១៩



២.៥. ដង់ស៊ីតេប្រជាជន

ដង់ស៊ីតេប្រជាជន គឺជាសូចនាករដ៏សំខាន់មួយនៃប្រជាសាស្ត្រដែលត្រូវបានវាស់វែងពីការប្រមូលផ្តុំរបស់ប្រជាជន។ សូចនាករនេះ គិតអំពីចំនួនមនុស្សរស់នៅលើផ្ទៃដីក្នុងមួយគីឡូម៉ែត្រការ៉េ។ យោងតាមតួលេខបណ្តោះអាសន្ននៃជំរឿនទូទៅប្រជាជននៅព្រះរាជាណាចក្រកម្ពុជាឆ្នាំ២០១៩ តាមវិធីសាស្ត្រឃើញរាប់ (de-facto) ដង់ស៊ីតេប្រជាជនកម្ពុជាមាន ៨៦ នាក់ ក្នុងមួយគីឡូម៉ែត្រការ៉េ កើនឡើង ១១ នាក់ ក្នុងមួយគីឡូម៉ែត្រការ៉េ ពី ៧៥ នាក់ ក្នុងឆ្នាំ២០០៨។

តារាង ២.៨. បង្ហាញដង់ស៊ីតេប្រជាជនតាមតំបន់សម្រាប់ឆ្នាំ២០០៨ និងឆ្នាំ២០១៩។ តួលេខបណ្តោះអាសន្នបង្ហាញថា ដង់ស៊ីតេប្រជាជនមានការប្រែប្រួលយ៉ាងខ្លាំងនៅតាមតំបន់នៃព្រះរាជាណាចក្រកម្ពុជា។ ជាទូទៅ តំបន់ដែលមានផ្ទៃដីធំមានដង់ស៊ីតេប្រជាជនទាបជាង ផ្ទុយពីតំបន់ដែលមានផ្ទៃដីតូចមានដង់ស៊ីតេប្រជាជនខ្ពស់ជាង។ ដង់ស៊ីតេប្រជាជននៅតំបន់វាលទំនាបមានចំនួនខ្ពស់បំផុតគឺ ២៩៨ នាក់ ក្នុងមួយគីឡូម៉ែត្រការ៉េ បន្ទាប់មកតំបន់ទន្លេសាប ៧១ នាក់ ក្នុងមួយគីឡូម៉ែត្រការ៉េ តំបន់ឆ្នេរ និងសមុទ្រមាន ៦២ នាក់ ខណៈដែលតំបន់ខ្ពង់រាប និងភ្នំមានដង់ស៊ីតេទាបជាងគេគឺ ២៩ នាក់ ក្នុងមួយគីឡូម៉ែត្រការ៉េ។

បើធៀបទៅឆ្នាំ២០០៨ ដង់ស៊ីតេប្រជាជនគ្រប់តំបន់ទាំងអស់ ជាពិសេសទំនាបកណ្តាលបានកើនឡើងពី ២៦១ នាក់ ក្នុងមួយគីឡូម៉ែត្រការ៉េ ទៅ ២៩៨ នាក់ ក្នុងមួយគីឡូម៉ែត្រការ៉េ ឬកើន ៣៧ នាក់ ក្នុងមួយគីឡូម៉ែត្រការ៉េ តំបន់ទន្លេសាបកើន ១៤ នាក់ ក្នុងមួយគីឡូម៉ែត្រការ៉េ ហើយនិងតំបន់ឆ្នេរ និងសមុទ្រ និងខ្ពង់រាប និងភ្នំ តាមលំដាប់រៀង មាន ៦ នាក់ និង ៧ នាក់។

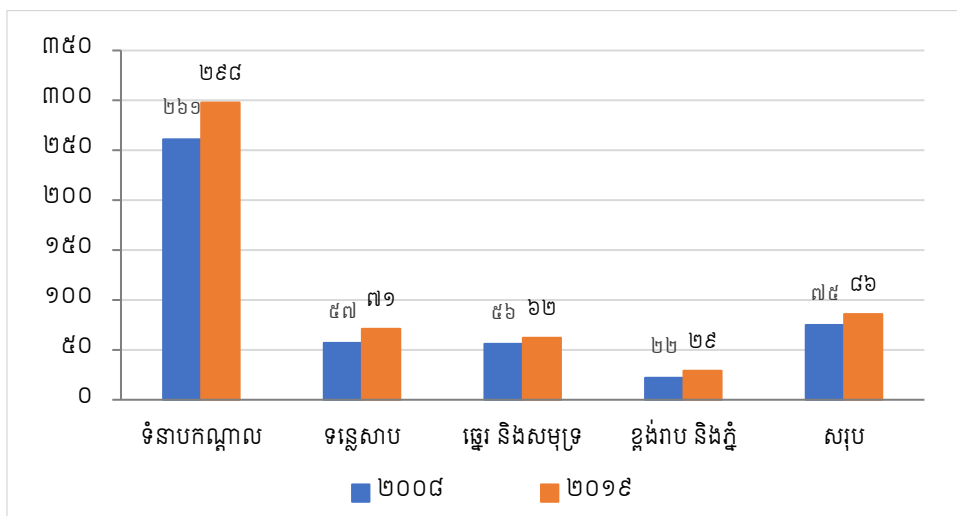
តារាង ២.៨. ការបែងចែករបាយផ្ទៃដី និងដង់ស៊ីតេប្រជាជន តាមតំបន់ ឆ្នាំ ២០០៨-២០១៩

តំបន់	ផ្ទៃដីគិតជា គម ^២	ដង់ស៊ីតេប្រជាជន/គម ^២	
		២០០៨	២០១៩*
ទំនាបកណ្តាល	២៥.០៦៩	២៦១	២៩៨
ទន្លេសាប	៦៧.៦៦៨	៥៧	៧១
ឆ្នេរ និងសមុទ្រ	១៧.២៣៧	៥៦	៦២
ខ្ពង់រាប និងភ្នំ	៦៨.០៦១	២២	២៩
សរុប	១៨១.០៣៥	៧៥	៨៦

* គួរលេខទាំងនេះមិនរាប់បញ្ចូលពលករធ្វើការនៅក្រៅប្រទេសឡើយ។ យោងតាមរបាយការណ៍លទ្ធផលសន្និបាតបូកសរុបការងារ ឆ្នាំ២០១៨ ក្រសួងការងារ និងបណ្តុះបណ្តាលវិជ្ជាជីវៈ មានពលករធ្វើការនៅក្រៅប្រទេសចំនួន ១.២៣៥.៩៩៣ នាក់ ក្នុងនោះ ថៃ ១.១៤៦.៦៨៥ នាក់ សាធារណរដ្ឋកូរ៉េ ៤៩.០៩៩ នាក់ ជប៉ុន ៩.១៩៥ នាក់ ម៉ាឡេស៊ី ៣០.១១៣ នាក់ សឹង្ហបុរី ៨៣១ នាក់ ហុងកុង ៥៤ នាក់ និងអាហ្វហ្គានីស្ថាន ១៦ នាក់។

កំណត់សម្គាល់ ៖ ទំនាបកណ្តាល ៖ ខេត្តកំពង់ចាម ត្បូងឃ្មុំ កណ្តាល ភ្នំពេញ ព្រៃវែង ស្វាយរៀង និងតាកែវ។ ទន្លេសាប ៖ បន្ទាយមានជ័យ បាត់ដំបង កំពង់ឆ្នាំង កំពង់ធំ ពោធិ៍សាត់ សៀមរាប ឧត្តរមានជ័យ និងប៉ៃលិន។ ឆ្នេរ និងសមុទ្រ ៖ កំពត កោះកុង ព្រះសីហនុ និងកែប។ ខ្ពង់រាប និងភ្នំ ៖ កំពង់ស្ពឺ ក្រចេះ មណ្ឌលគីរី ព្រះវិហារ រតនគិរី និងស្ទឹងត្រែង។

រូបទី ២.៥. ដង់ស៊ីតេប្រជាជនតាមតំបន់ ឆ្នាំ២០០៨-២០១៩



តារាង ២.៩ បានបង្ហាញដង់ស៊ីតេប្រជាជនតាមរាជធានី ខេត្ត ឆ្នាំ២០០៨ និងឆ្នាំ២០១៩។ រាជធានី ភ្នំពេញបេះដូងនៃព្រះរាជាណាចក្រកម្ពុជា ជាតំបន់ប្រមូលផ្តុំដោយមជ្ឈមណ្ឌលពាណិជ្ជកម្ម សេដ្ឋកិច្ច សង្គម និងវប្បធម៌ ដែលជាប្រភពទាក់ទាញស្រូបយកការធ្វើចំណាកស្រុកមកពីបណ្តាខេត្តផ្សេងទៀត ដោយសារ ផ្តល់ប្រភពការងារ និងការរីកចម្រើនវិស័យឧស្សាហកម្មកាត់ដេរ សំណង់ សណ្ឋាគារ ទេសចរណ៍ និងអប់រំ។ល។ នៅរាជធានីភ្នំពេញមានដង់ស៊ីតេប្រជាជនខ្ពស់បំផុតគឺ ៣.១៣៦ នាក់ ក្នុងផ្ទៃដីមួយគីឡូម៉ែត្រការ៉េ បន្ទាប់មក ខេត្តកណ្តាល តាកែវ ព្រៃវែង កំពង់ចាម ស្វាយរៀង ព្រះសីហនុ ត្បូងឃ្មុំ បន្ទាយមានជ័យ កែប កំពង់ស្ពឺ និង ខេត្តកំពត តាមលំដាប់រៀងៗ ចំណែក ខេត្តសៀមរាប កំពង់ឆ្នាំង ប៉ៃលិន បាត់ដំបង កំពង់ធំ មានដង់ស៊ីតេ ប្រជាជនចន្លោះពី (៤៩ នាក់ ដល់ ៩៧ នាក់) ក្នុងផ្ទៃដីមួយគីឡូម៉ែត្រការ៉េ។ កោះកុង និងមណ្ឌលគីរី ជាខេត្ត មានដង់ស៊ីតេប្រជាជនទាបបំផុត (១២ នាក់) និង (៦ នាក់) ក្នុងផ្ទៃដីមួយគីឡូម៉ែត្រការ៉េ។ ដង់ស៊ីតេប្រជាជន បានកើនឡើងគ្រប់រាជធានី ខេត្តក្នុងអត្រាតិច ឬច្រើនតាមការរីកចម្រើននៃវិស័យពាណិជ្ជកម្ម សេដ្ឋកិច្ច សង្គម និងវប្បធម៌ ។

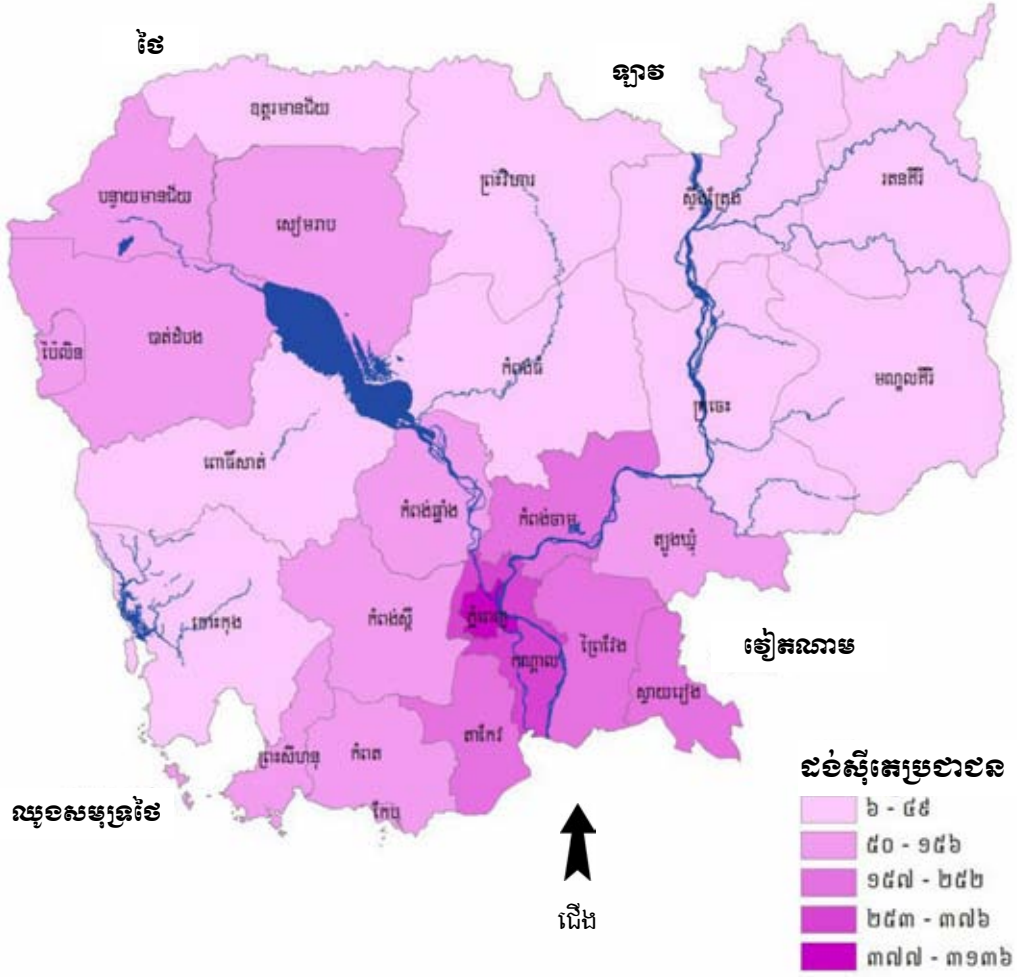
តារាង ២.៩. ការបែងចែករបាយផ្ទៃដី និងដង់ស៊ីតេប្រជាជន តាមរាជធានី ខេត្ត ឆ្នាំ២០០៨-២០១៩

រាជធានីខេត្ត/	ចំនួនប្រជាជនសរុប		ផ្ទៃដី គិតជា គម ^២	ដង់ស៊ីតេប្រជាជនគម/២	
	២០០៨	២០១៩ *		២០០៨	២០១៩ *
បន្ទាយមានជ័យ	៦៧៧.៨៧២	៨៥៩.៥៤៥	៦.៦៧៩	១០១	១២៩
បាត់ដំបង	១.០២៥.១៧៤	៩៨៧.៤០០	១១.៧០២	៨៨	៨៤
កំពង់ចាម	៩១៨.៩៥៦	៨៩៥.៧៦៣	៤.៥៤៩	២០២	១៩៧
កំពង់ឆ្នាំង	៤៧២.៣៤១	៥២៥.៩៣២	៥.៥២១	៨៦	៩៥
កំពង់ស្ពឺ	៧១៦.៩៤៤	៨៧២.២១៩	៧.០១៧	១០២	១២៤
កំពង់ធំ	៦៣១.៤០៩	៦៧៧.២៦០	១៣.៨១៤	៤៦	៤៩
កំពត	៥៨៥.៨៥០	៥៩២.៨៤៥	៤.៨៧៣	១២០	១២២
កណ្តាល	១.០៩១.១៧០	១.១៩៥.៥៤៧	៣.១៧៩	៣៤៣	៣៧៦
កោះកុង	១១៧.៤៨១	១២៣.៦១៨	១០.០៩០	១២	១២
ក្រចេះ	៣១៩.២១៧	៣៧២.៨២៥	១១.០៩៤	២៩	៣៤
មណ្ឌលគីរី	៦១.១០៧	៨៨.៦៤៩	១៤.២៨៨	៤	៦
ភ្នំពេញ	១.៥០១.៧២៥	២.១២៩.៣៧១	៦៧៩	២.២១២	៣.១៣៦
ព្រះវិហារ	១៧១.១៣៩	២៥១.៣៥២	១៣.៧៨៨	១២	១៨
ព្រៃវែង	៩៤៧.៣៧២	១.០៥៧.៤២៨	៤.៨៨៣	១៩៤	២១៧
ពោធិ៍សាត់	៣៩៧.១៦១	៤១១.៧៩៩	១២.៦៩២	៣១	៣២
រតនគិរី	១៥០.៤៦៦	២០៤.០២៧	១០.៧៨២	១៤	១៩
សៀមរាប	៨៩៦.៤៤៣	១.០០៦.៥១២	១០.២៩៩	៨៧	៩៨
ព្រះសីហនុ	២២១.៣៩៦	៣០២.៨៨៧	១.៩៣៨	១១៤	១៥៦
ស្ទឹងត្រែង	១១១.៦៧១	១៥៩.៥៦៥	១១.០៩២	១០	១៤
ស្វាយរៀង	៤៨២.៧៨៨	៥២៤.៥៥៤	២.៩៦៦	១៦៣	១៧៧

តាកែវ	៨៤៤.៩០៦	៨៩៩.៤៨៥	៣.៥៦៣	២៣៧	២៥២
ឧត្តរមានជ័យ	១៨៥.៨១៩	២៦១.២៥២	៦.១៥៨	៣០	៤២
កែប	៣៥.៧៥៣	៤១.៧៩៨	៣៣៦	១០៦	១២៤
ប៉ៃលិន	៧០.៤៨៦	៧១.៦០០	៨០៣	៨៨	៨៩
ក្បួងឃ្មុំ	៧៦១.០៣៦	៧៧៥.២៩៦	៥.២៥០	១៤៥	១៤៨
សរុប	១៣.៣៩៥.៦៨២	១៥.២៨៨.៤៨៩	១៧៨.០៣៥	៧៥	៨៦

* គួរលេខទាំងនេះមិនរាប់បញ្ចូលពលករធ្វើការនៅក្រៅប្រទេសឡើយ។ យោងតាមរបាយការណ៍លទ្ធផលសន្និបាតបូកសរុបការងារ ឆ្នាំ ២០១៨ ក្រសួងការងារ និងបណ្តុះបណ្តាលវិជ្ជាជីវៈ មានពលករធ្វើការនៅក្រៅប្រទេសចំនួន ១.២៣៥.៩៩៣ នាក់ ក្នុងនោះ ថៃ ១.១៤៦.៦៨៥ នាក់ សាធារណរដ្ឋកូរ៉េ ៤៩.០៩៩ នាក់ ជប៉ុន ៩.១៩៥ នាក់ ម៉ាឡេស៊ី ៣០.១១៣ នាក់ សិង្ហបុរី ៨៣១ នាក់ ហុង កុង ៥៤ នាក់ និងអាហ្វហ្គានីស្ថាន ១៦ នាក់។

ផែនទី ២.៤. ដង់ស៊ីតេប្រជាជន តាមរាជធានី ខេត្ត ឆ្នាំ២០១៩



២.៦. និន្នាការនៃលទ្ធផល

សមាសភាពភេទ គឺជាចរិតលក្ខណៈប្រជាសាស្ត្រមូលដ្ឋានមួយដែលមានសារៈសំខាន់ខ្លាំងណាស់សម្រាប់ការវិភាគព័ត៌មានប្រជាសាស្ត្រ សេដ្ឋកិច្ច និងសង្គម។ ការផ្លាស់ប្តូរសមាសភាពភេទ ភាគច្រើនឆ្លុះបញ្ចាំងពីទម្រង់សេដ្ឋកិច្ច វប្បធម៌ និងសង្គមតាមបែបផ្សេងៗគ្នា។

ផលធៀបភេទ ឬអត្រាភេទត្រូវកំណត់ដោយចំនួនប្រជាជនបុរសក្នុងចំណោមស្ត្រី ១០០។ បើផលធៀបភេទលើសពី ១០០ មានន័យថាចំនួនបុរសលើសចំនួនស្ត្រី ផ្ទុយមកវិញបើផលធៀបភេទតិចជាង ១០០ បញ្ជាក់ថាចំនួនស្ត្រីមានលើសចំនួនបុរស ដែលបង្ហាញអំពីចរិតលក្ខណៈសង្គមដ៏សំខាន់មួយដើម្បីវាស់វែងសមាមាត្រនៃសមធម៌ទូទៅរវាងបុរស និងស្ត្រីនៅក្នុងសង្គម និងមានឥទ្ធិពលដោយផ្ទាល់ទៅលើការស្វែងរកដៃគូអាពាហ៍ពិពាហ៍ ព្រមទាំងកម្មវិធីអភិវឌ្ឍន៍ក៏អាចប៉ះពាល់ខុសគ្នាទៅលើគុណភាពនៃជីវិតរបស់បុរស និងស្ត្រីផងដែរ។ សូចនាករនេះត្រូវបានប្រើសម្រាប់សិក្សាអំពីផលធៀបភេទរបស់ប្រជាជនកម្ពុជា (ផលធៀបភេទ)។

ព័ត៌មានមូលដ្ឋាននេះត្រូវបានប្រមូលតាមរយៈជំរឿន និងអង្កេត ហើយក៏មានក្នុងតារាងសង្ខេបទម្រង់ ២ ដល់ ១០ ដែលប្រើប្រាស់ក្នុងរបាយការណ៍នេះ។ ទាំងនៅឆ្នាំ១៩៩៨ និងឆ្នាំ២០០៨ ជំរឿននៅប្រទេសកម្ពុជាត្រូវបានបញ្ចូលព័ត៌មានបុរស និងស្ត្រី ហើយបានផលិតសម្រាប់ប្រធានបទស្ទើរតែទាំងអស់។ នេះគឺជាតម្រូវការមូលដ្ឋានមួយនៅក្នុងការកសាងផែនការ ដែលអាចជួយកំណត់នូវផលប៉ះពាល់យេនឌ័រក្នុងសកម្មភាពអភិវឌ្ឍន៍ និងជួយឆ្លើយតបដ៏មានប្រសិទ្ធភាពចំពោះបញ្ហាយេនឌ័រ។ លទ្ធផលចុងក្រោយនៃចំនួនប្រជាជននៅក្នុងជំរឿនទូទៅប្រជាជននៅកម្ពុជា ឆ្នាំ២០០៨ មានចំនួន ១៣.៣៩៥.៦៨២ នាក់ ក្នុងនោះ ៤៨,៦ ភាគរយ ជាបុរស និង ៥១,៤ ភាគរយ ជាស្ត្រី។

ជាទូទៅ ចំនួនកំណើតប្រុស និងចំនួនកំណើតស្ត្រីមិនមានសមភាពទេក្នុងពិភពលោកនេះ។ ចំនួនកំណើតប្រុស តែងតែច្រើនជាងចំនួនកំណើតរបស់ស្ត្រី។ ការសិក្សាអំពីការផ្តល់កំណើតកូនបានបង្ហាញថា ផលធៀបភេទពីធម្មជាតិនៃកំណើតជិត ១១០ នាក់ ឬ ១១០ នាក់ ទារកប្រុសបានចាប់កំណើតក្នុងផ្ទៃ ក្នុង ១០០ នាក់ទារកស្ត្រី។ ផលធៀបភេទពីកំណើតប្រែប្រួលក្នុងរង្វង់ពី ១០២ ទៅ ១១០ នៅប្រទេសភាគច្រើន។ ផលធៀបភេទនៅកម្ពុជាដែលបានប៉ាន់ស្មាននៅពេលកើតមានប្រមាណ ១០៥។

ផលធៀបភេទ ឬអត្រាភេទនៅកម្ពុជាមាន ៩៤,៣ យោងតាមតួលេខបណ្តោះអាសន្ននៃជំរឿននៅឆ្នាំ ២០១៩។ ចំនួនស្ត្រីមានច្រើនជាងចំនួនបុរស ក្នុងចំណោមប្រជាជនកម្ពុជា។ នៅប្រទេសភាគច្រើន មានអត្រាភេទស្ថិតក្នុងចន្លោះពី ៩៥ ទៅ ១០៥។ ផលធៀបភេទ ឬអត្រាភេទកម្ពុជាហាក់ស្ថិតនៅស្មើ តាំងពីឆ្នាំ ២០០៨។

ផលធៀបភេទនៅកម្ពុជាមានភាពខុសគ្នាពីខេត្តមួយទៅខេត្តមួយ (តារាង ២.១០)។ នៅឆ្នាំ២០១៩ ខេត្តចំនួន ៨ មានផលធៀបភេទខ្ពស់លើស ១០០។ ខេត្តទាំងនោះ រួមមានខេត្តស្ទឹងត្រែង (១០៨,៧) ឧត្តរមានជ័យ (១០៥,៩) មណ្ឌលគីរី (១០៥,៦) ព្រះសីហនុ (១០២,៤) ប៉ៃលិន (១០២,០) កោះកុង (១០១,៦) ព្រះវិហារ (១០១,៥) និងរតនគិរី (១០០,៦)។ ផលធៀបភេទនៅរាជធានីភ្នំពេញមានតែ

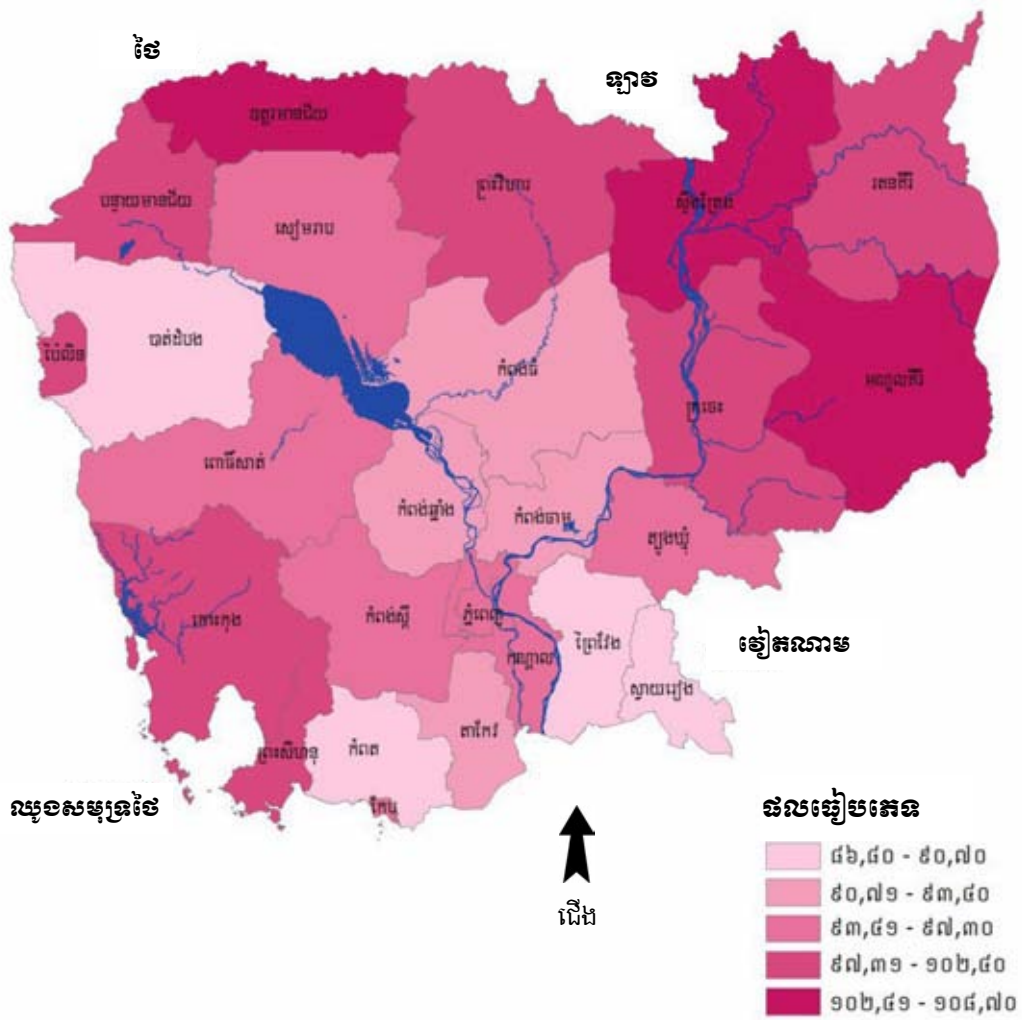
៩៥,៣។ ខេត្តដែលមានផលធៀបភេទទាបជាងគេ គឺខេត្តបាត់ដំបង ដោយសារបុរសពេញវ័យជាច្រើនទៅធ្វើការនៅរោងចក្រ ឬវិស័យសេដ្ឋកិច្ចផ្សេងៗ ឬផ្លាស់ប្តូរទៅកន្លែងផ្សេងនៅក្នុងប្រទេសកម្ពុជា ឬចំណាកស្រុកទៅប្រទេសជិតខាង។

តារាង ២.១០. អត្រាភេទ តាមរាជធានី ខេត្ត ឆ្នាំ២០០៨-២០១៩

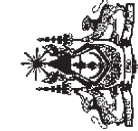
រាជធានីខេត្ត/	ចំនួនប្រជាជន ២០១៩*		ផលធៀបភេទ	
	ប្រុស	ស្រី	ឆ្នាំ២០០៨	ឆ្នាំ២០១៩*
បន្ទាយមានជ័យ	៤២៦.១០៤	៤៣៣.៤៤១	៩៥,៨	៩៨,៣
បាត់ដំបង	៤៥៨.៩០២	៥២៨.៤៩៨	៩៧,៦	៨៦,៨
កំពង់ចាម	៤២៨.៤៨១	៤៦៧.២៨២	៩១,៧	៩១,៧
កំពង់ឆ្នាំង	២៥១.៨៩៥	២៧៤.០៣៧	៩២,៥	៩១,៩
កំពង់ស្ពឺ	៤២៤.០៣៩	៤៤៨.១៨០	៩៤,៦	៩៤,៦
កំពង់ធំ	៣២៧.០១៣	៣៥០.២៤៧	៩៥,១	៩៣,៤
កំពត	២៨០.៥៣៧	៣១២.៣០៨	៩៤,២	៨៩,៨
កណ្តាល	៥៨០.១២៩	៦១៥.៤១៨	៩៤,២	៩៤,៣
កោះកុង	៦២.៣០៤	៦១.៣១៤	១០២,០	១០១,៦
ក្រចេះ	១៨៥.៤២៩	១៨៧.៣៩៦	៩៩,៤	៩៩,០
មណ្ឌលគិរី	៤៥.៥៣៣	៤៣.១១៦	១០៥,៥	១០៥,៦
ភ្នំពេញ	១.០៣៩.១៩២	១.០៩០.១៧៩	៨៩,៤	៩៥,៣
ព្រះវិហារ	១២៦.៦២៤	១២៤.៧២៨	៩៩,៤	១០១,៥
ព្រៃវែង	៥០១.៣៤៦	៥៥៦.០៨២	៩១,៧	៩០,២
ពោធិ៍សាត់	២០០.៣៩២	២១១.៣៦៧	៩៤,៥	៩៤,៨
រតនគិរី	១០២.៣២៥	១០១.៧០២	១០២,៤	១០០,៦
សៀមរាប	៤៩១.៥៦៨	៥១៤.៩៤៤	៩៦,៤	៩៥,៥
ព្រះសីហនុ	១៥៣.២៥៥	១៤៩.៦៣២	១០០,១	១០២,៤
ស្ទឹងត្រែង	៨៣.០៩៣	៧៦.៤៧២	៩៩,៣	១០៨,៧
ស្វាយរៀង	២៤៩.៤៤៦	២៧៥.១០៨	៩២,២	៩០,៧
តាកែវ	៤៣២.៦៤៩	៤៦៦.៨៣៦	៩៤,៦	៩២,៧
ឧត្តរមានជ័យ	១៣៤.៣៥០	១២៦.៩០២	១០១,៦	១០៥,៩
កែប	២០.៦១៥	២១.១៨៣	៩៧,៨	៩៧,៣
ប៉ៃលិន	៣៦.១៥១	៣៥.៤៤៩	១០៦,៤	១០២,០
ត្បូងឃ្មុំ	៣៧៧.២០៥	៣៩៨.០៩១	៩៤,៦	៩៤,៨
សរុប	៧.៤១៨.៥៧៧	៧.៨៦៩.៩១២	៩៤,៥	៩៤,៣

* គួរលេខទាំងនេះមិនរាប់បញ្ចូលពលករធ្វើការនៅក្រៅប្រទេសឡើយ។ យោងតាមរបាយការណ៍លទ្ធផលសន្និបាតបូកសរុបការងារ ឆ្នាំ ២០១៨ ក្រសួងការងារ និងបណ្តុះបណ្តាលវិជ្ជាជីវៈ មានពលករធ្វើការនៅក្រៅប្រទេសចំនួន ១.២៣៥.៩៩៣ នាក់ ក្នុងនោះ ថៃ ១.១៤៦.៦៨៥ នាក់ សាធារណរដ្ឋកូរ៉េ ៤៩.០៩៩ នាក់ ជប៉ុន ៩.១៩៥ នាក់ ម៉ាឡេស៊ី ៣០.១១៣ នាក់ សិង្ហបុរី ៨៣១ នាក់ ហុងកុង ៥៤ នាក់ និងអាហ្វហ្គានីស្ថាន ១៦ នាក់។

ផែនទី ២.៥. អត្រាកេរ តាមរាជធានី ខេត្ត ឆ្នាំ២០១៩



ឧបសម្ព័ន្ធ



នាយកដ្ឋានកសិកម្ម រុក្ខាប្រមាញ់ និងនេសាទ

ជំនួយបច្ចេកទេសសម្រាប់ការអភិវឌ្ឍន៍វិស័យកសិកម្ម រុក្ខាប្រមាញ់ និងនេសាទ

សំដៅតំបន់

តារាង ក

ទំព័រលេខ.....
ចំនួនទំព័រសរុបដែលបានប្រើសម្រាប់មណ្ឌលនេះ: EA.....

ព័ត៌មានសំគាល់

ឈ្មោះ:	អាជ្ញាធរ/ខេត្ត	ក្រុង/ស្រុក/ខណ្ឌ	ឃុំ/សង្កាត់	ភូមិ	មណ្ឌលជំរឿនលេខ
លេខកូដ					

ព័ត៌មានអគារ/សំណង់ និងគ្រួសារ

លេខ បន្ទាត់	អគារ/ សំណង់ លេខ	សម្ភារៈសំខាន់ក្នុងការ សាងសង់អគារ/សំណង់ *			គោលដៅក្នុងការប្រើប្រាស់អគារ/សំណង់	គ្រួសារ លេខ	ព័ត៌មានអំពីលក្ខណៈនៃមេគ្រួសារ		ចំនួនមនុស្សដែលរស់នៅជា ប្រចាំក្នុងគ្រួសារ				សេចក្តីផ្សេងៗ
		ជញ្ជាំង	ដំបូល	កំពាល			ឈ្មោះ	ភេទ	ប្រុស	ស្រី	សរុប		
1	2	3	4	5	6	7	8	9	10	11	12	13	
1					1. លំនៅដ្ឋាន 2. លំនៅដ្ឋាន & ហាងលក់ទំនិញ 3. លំនៅដ្ឋាន & រោងជាង 4. លំនៅដ្ឋាន & គ្រឹះស្ថានណាមួយ 5. គ្រួសារវេលាប្រចាំ			1. ប្រុស 2. ស្រី (ចុះលេខកូដ)					
2													
3													
4													
5													
6													
7													
8													
9													
0													

***កំណត់សំគាល់លេខគូដ**

(**រាប់ចំនួនដែលកត់ចូលនិងរាប់ចំនួនសរុប)

បង្គោល 3. សម្ភារៈធ្វើជញ្ជាំង	បង្គោល 4. សម្ភារៈធ្វើដំបូល	បង្គោល 5. សម្ភារៈធ្វើកំពាល
1. ប្រដូង / ឆ្នាំង / ឆ្នើក / ស្នួរ / ឆ្នើក / ឆ្នើក / ឆ្នើក / ឆ្នើក 2. ដី 3. ក្តារឈើ/ក្តារបន្ទះ 4. បេតុង / ឥដ្ឋ / ថ្ម 5. ស៊ីម៉ង់ត៍ / អាស៊ែមប្រដូង / បន្ទះលោហៈគោតុផ្សេងៗ 6. ប្រដូងស៊ីម៉ង់ត៍ 7. សម្ភារៈប្រើប្រាស់សំរឹម / ជំនួស បន្ទះមី បិទបាំង 8. ផ្សេងទៀត (សូមបញ្ជាក់)	1. ប្រដូង / ឆ្នាំង / ឆ្នើក / ស្នួរ / ឆ្នើក / ឆ្នើក / ឆ្នើក / ឆ្នើក 2. ឆ្នើក 3. ក្តារឈើ/ក្តារបន្ទះ 4. បេតុង / ឥដ្ឋ / ថ្ម 5. ស៊ីម៉ង់ត៍ / អាស៊ែមប្រដូង / បន្ទះលោហៈគោតុផ្សេងៗ 6. ប្រដូងស៊ីម៉ង់ត៍ 7. បន្ទះប្រដូង / បន្ទះដី 8. ផ្សេងទៀត (សូមបញ្ជាក់)	1. ដី / ដីជ្រុះ 2. ក្តារឈើ/ឆ្នើក/ឆ្នើក / ថ្ម 3. បេតុង / ឥដ្ឋ / ថ្ម 4. ឆ្នើក 5. ក្តារឆ្នើក 6. ឥដ្ឋ ក្បាច់/ឥដ្ឋក្បាច់ 7. ផ្សេងទៀត (សូមបញ្ជាក់)

ឈ្មោះអ្នកសម្ភាសន៍
ហត្ថលេខា / ថ្ងៃ ខែ ឆ្នាំ
ឈ្មោះអ្នកត្រួតពិនិត្យ
ហត្ថលេខា / ថ្ងៃ ខែ ឆ្នាំ

តារាង ១ សំណួរត្រួតសារផ្នែក 2: ព័ត៌មានផ្ទាល់ខ្លួន

លេខរៀង	ព័ត៌មានលម្អិតអំពីអាយុ	អាយុ	សញ្ជាតិ	សញ្ជាតិ	សញ្ជាតិ	សញ្ជាតិ	សញ្ជាតិ	សញ្ជាតិ	សញ្ជាតិ	សញ្ជាតិ	សញ្ជាតិ		សញ្ជាតិ	សញ្ជាតិ	សញ្ជាតិ	សញ្ជាតិ	សញ្ជាតិ	
											សញ្ជាតិ	សញ្ជាតិ						
1	ឈ្មោះសមាជិកអន្តរក្រុម និងឈ្មោះអាយុក្មេងបងប្អូន	សញ្ជាតិ	សញ្ជាតិ	សញ្ជាតិ	សញ្ជាតិ	សញ្ជាតិ	សញ្ជាតិ	សញ្ជាតិ	សញ្ជាតិ	សញ្ជាតិ	សញ្ជាតិ	សញ្ជាតិ	សញ្ជាតិ	សញ្ជាតិ	សញ្ជាតិ	សញ្ជាតិ	សញ្ជាតិ	សញ្ជាតិ
2		សញ្ជាតិ	សញ្ជាតិ	សញ្ជាតិ	សញ្ជាតិ	សញ្ជាតិ	សញ្ជាតិ	សញ្ជាតិ	សញ្ជាតិ	សញ្ជាតិ	សញ្ជាតិ	សញ្ជាតិ	សញ្ជាតិ	សញ្ជាតិ	សញ្ជាតិ	សញ្ជាតិ	សញ្ជាតិ	សញ្ជាតិ

លេខកូដសមាជិក	ព័ត៌មានសម្រាប់មនុស្សគ្រប់រូប	សញ្ជាតិ	សញ្ជាតិ	សញ្ជាតិ	សញ្ជាតិ	សញ្ជាតិ	សញ្ជាតិ	សញ្ជាតិ	សញ្ជាតិ	សញ្ជាតិ	សញ្ជាតិ	សញ្ជាតិ	សញ្ជាតិ	សញ្ជាតិ	សញ្ជាតិ	សញ្ជាតិ	សញ្ជាតិ	សញ្ជាតិ	
	ចំនាត់ថ្នាក់	សញ្ជាតិ	សញ្ជាតិ	សញ្ជាតិ	សញ្ជាតិ	សញ្ជាតិ	សញ្ជាតិ	សញ្ជាតិ	សញ្ជាតិ	សញ្ជាតិ	សញ្ជាតិ	សញ្ជាតិ	សញ្ជាតិ	សញ្ជាតិ	សញ្ជាតិ	សញ្ជាតិ	សញ្ជាតិ	សញ្ជាតិ	សញ្ជាតិ

តារាង ខ តារាងសំណួរត្រួតពិនិត្យ ៣ : ព័ត៌មានស្តីពីភាពបង្កើតកូនបានរបស់ស្ត្រីអាយុពី 15ឆ្នាំឡើង ដែលបានកាត់ត្រាក្នុងបង្គោល 2 ផ្នែក 2

លេខ រៀង	នាមត្រកូល និងនាមខ្លួន	លេខរៀងស្ត្រីក្នុង បង្គោល 1 ផ្នែក 2	ព័ត៌មានអំពីភាពបង្កើតកូនបាន						ព័ត៌មានបង្កើតកូនគិតក្នុងរយៈពេល12 ខែកន្លងមក ចំពោះស្ត្រី អាយុ 15-49 ឆ្នាំ		
			ចំនួនក្មេងកើត (ចុះចំនួនជាលេខពីរខ្ទង់ដូចជា 01, 02, ...,10,11 ។ល។ បើគ្មាន ចុះ 00)		មានកូនប៉ុន្មាននាក់ ដែលនៅរស់?		មានកូនប៉ុន្មាននាក់ ដែលបានស្លាប់?			តើក្នុង 12 ខែកន្លងមកស្ត្រី បានបង្កើតកូនប៉ុន្មាននាក់? សូមចុះចំនួនកូនដែលបានកើត លេខ 0 រួចសូមទៅស្ត្រីបន្ទាប់	តើមានអ្នកណាជួយ ក្នុងពេលសំរាលកូន នេះដែរឬទេ? (ចុះលេខកូន ភាគខាង ខាងក្រោម)
1	2	3	4		5		6		7	8	9
			(ក) ប្រុស	(ខ) ស្ត្រី	(ក) ប្រុស	(ខ) ស្ត្រី	(ក) ប្រុស	(ខ) ស្ត្រី	(ក) ប្រុស	(ខ) ស្ត្រី	
1											
2											
3											
4											
5											
6											
7											
8											
9											
0											

លេខកូនសម្រាប់បង្គោល 8
 1: ផ្ទះបង្កើត
 2: គិលានុបដ្ឋាក/ឃីកា
 3: ពេទ្យរួប
 4: ផ្ទះបុរាណ (TBA)
 5: ផ្សេងទៀត(បញ្ជាក់...)
 6: គ្មាន

លេខកូនសម្រាប់បង្គោល 9
 ១១ = 1
 ១១ = 2

តារាង ១ តារាងលំហូរគ្រួសារផ្នែក ៤ : ស្ថានភាពលំនៅដ្ឋាន និង ប្រដាប់ប្រើប្រាស់នៅក្នុងផ្ទះ (ផ្នែក ៤ មិនបាច់បំពេញចំពោះគ្រួសារស្ថាប័ន គ្រួសារឆ្មោះសំបែង ប្រជាជនរស់នៅលើទឹក និងប្រជាជនឆ្មោះកាត់)
(ចុះឈ្មោះក្នុងប្រដាប់ប្រើប្រាស់)

1	2	3	4	5	6	7	8	9
តើលោក/អ្នកកាត់កាប់ លំនៅដ្ឋាននេះ តាម មូលដ្ឋានមួយណា ?	ប្រភេទបង្គន់ ចម្បង	ប្រភេទបង្គន់ ប្រើប្រាស់សម្រាប់ ចំនីសណាមរ	ប្រភេទបង្គន់ប្រើប្រាស់ ដោយគ្រួសារ	ការប្រើប្រាស់បង្គន់ អនាម័យរួមជាមួយ គ្រួសារផ្សេងទៀត	ប្រភេទបង្គន់ផ្គត់ផ្គង់ទឹក សម្រាប់ទទួលបាន (ស៊ីក)	រយៈពេលទៅមក ដើម្បីយកទឹកមកប្រើ ប្រាស់ (ស៊ីក)សម្រាប់គ្រួសារ	ចំនួនបង្គន់ដែលគ្រប់គ្រង គ្រួសារដោយគ្រួសារ (មិនរាប់បញ្ចូលផ្ទះបាយ បង្គន់ទឹក និងប្រើប្រាស់)	មានប្រើប្រាស់ បង្គន់ផ្ទះបាយ ដាច់ដោយឡែក ដែរឬទេ?
1. ផ្ទះខ្នាតខ្លួន 2. ផ្ទះជួល 3. មិនមែនជាម្ចាស់ផ្ទះ តែផ្តល់មិចតាម បង់ប្រាក់ជួល 4. មូលដ្ឋានផ្សេងទៀត (សូមបញ្ជាក់).	1. អគ្គិសនីបណ្តាញ 2. ម៉ាស៊ីនភ្លើង 3. អគ្គិសនីបណ្តាញ និងម៉ាស៊ីនភ្លើង 4. ប្រេងកាត 5. ម៉ាស៊ីន 6. ភ្លើង 7. ផ្សេងទៀត (សូមបញ្ជាក់)	1. អុស 2. ធុងឈើ ធុងថ្ម 3. ប្រេងកាត 4. ឧស្ម័ន ហ្គាស 5. អគ្គិសនី 6. គ្មាន 7. ផ្សេងទៀត (សូមបញ្ជាក់)	1. មិនប្រើបង្គន់ (រូបសញ្ញា ៦) 2. បង្គន់ចាក់ទឹក ឬ (ថ្មបង្គន់ទឹក) គ្រាប់ទៅប្រើបង្គន់ 3. បង្គន់ចាក់ទឹក ឬ (ថ្មបង្គន់ទឹក) គ្រាប់ទៅអាងស្តុក ឬបណ្តាញ 4. បង្គន់ចាក់ទឹក ឬ (ថ្មបង្គន់ទឹក) បង្គន់ចាក់ទឹកផ្សេងទៀត (មិនបង្គន់ទៅ អាងស្តុក ឬបណ្តាញ) 5. បង្គន់បណ្តាញមានចានបង្គន់ សម្រាប់បត់ជើង 6. បង្គន់បណ្តាញគ្មានចានបង្គន់ សម្រាប់បត់ជើង 7. បង្គន់បទជើងទន្លាក់ ឬជួងទឹក (ត្រកាំង/បិទ/ទទ្រ/សម្រុះ) 8. បង្គន់ផ្សេងទៀត (សូមបញ្ជាក់)	(សូមបញ្ជាក់)	1. ទឹកបំពង់បណ្តាញក្នុងលំនៅដ្ឋាន 2. ទឹកបំពង់បណ្តាញក្នុងទីផ្សារ/ បរិវេណលំនៅដ្ឋាន 3. ទឹកបំពង់សាលាណាមរ 4. អណ្តូងស្នប់/អណ្តូងធុង 5. អណ្តូងដឹកទឹកមកគ្រួសារ 6. អណ្តូងដឹកទឹកមកគ្រួសារ 7. ទឹកមេឃ្លាតប្រើប្រាស់មកគ្រួសារ 8. ទឹកមេឃ្លាតប្រើប្រាស់មកគ្រួសារ 9. ទឹកភ្លៀង 10. ទិញទឹកធុងប្លាស្ទិក 11. ទិញទឹកក្នុងធុង 12. ទឹកជ័រ (ទឹកទន្លេ/ស្ទឹង/ ប្រៃ/ស្រះ/ស្រះ/ត្រពាំង) 13. ទឹកដប/ទឹកតំលាង 14. ផ្សេងៗ (សូមបញ្ជាក់)	(សូមបញ្ជាក់)	1. មួយបង្គន់ 2. ពីរបង្គន់ 3. បីបង្គន់ 4. បួនបង្គន់ 5. ប្រាំបង្គន់ 6. ប្រាំមួយបង្គន់ 7. ប្រាំពីរមួយបង្គន់ 8. ប្រាំបីមួយបង្គន់	(សូមបញ្ជាក់)

តើមានសីលធម៌ណាមួយដែលប្រើប្រាស់នៅក្នុងគ្រួសារ (តាមមុខវិជ្ជាមួយ ឬវិជ្ជាមួយណាមួយ) ឬវិជ្ជាមួយណាមួយ ដែលមានស្រុកសរសេរចំនួនក្នុងប្រដាប់

វិទ្យុ/ម៉ាស៊ីន	ទូរទស្សន៍	ទូរស័ព្ទលើក	ទូរស័ព្ទដៃ	កង់	ម៉ូតូ	ទូរទឹកកក	ម៉ាស៊ីនបោក ចោល	កម្រាល	ម៉ាស៊ីនគ្រឿង	រថយន្ត/រថយន្តដឹក ទំនិញទំនួល/ដឹក
10	11	12	13	15	16	17	18	19	20	21
<input type="checkbox"/>	<input type="checkbox"/>	<input type="checkbox"/>	<input type="checkbox"/>	<input type="checkbox"/>	<input type="checkbox"/>	<input type="checkbox"/>	<input type="checkbox"/>	<input type="checkbox"/>	<input type="checkbox"/>	<input type="checkbox"/>

តើគ្រួសារមានប្រើប្រាស់ទំនិញដើម្បីដាក់ក្នុងប្រដាប់?

ទូក/កាណូត	ប្រាក់ចំរើ	សាលាណាមរ (នៅក្រៅផ្ទះ)
22	23	25
<input type="checkbox"/>	<input type="checkbox"/>	<input type="checkbox"/>
1. មាន 2. គ្មាន (ចុះឈ្មោះ)	1. មាន 2. គ្មាន (ចុះឈ្មោះ)	1. មាន 2. គ្មាន (ចុះឈ្មោះ)

តារាង ១ តារាងសំណួរគ្រួសារផ្នែក 5 : មនុស្សស្លាប់នៅក្នុងគ្រួសារ

មនុស្សស្លាប់នៅក្នុងគ្រួសារ ក្នុងរយៈពេល 12 ខែ កន្លងមក :

--

ព័ត៌មានអំពីផ្នែកស្លាប់							
លេខ អៀង	នាមត្រកូល និង នាមខ្លួនរបស់ផ្នែកស្លាប់	អាយុ	ទំនាក់ទំនង	អាយុនៅពេលស្លាប់	មូលហេតុនៃការស្លាប់?	ទុះសំបុត្រ មរណភាព	សម្រាប់តម្លៃអាយុ 15-49 ឆ្នាំដែលបានស្លាប់
		1: ប្រុស 2: ស្រី	ជាមួយ មេគ្រួសារ ចុះលេខកូន តាមតារាង ខាងក្រោម	មើលកំណត់សំគាល់ ខាងក្រោម ចុះលេខកូនតាម តារាងខាងក្រោម	តើការស្លាប់នេះបណ្តាល មកពីមូលហេតុអ្វី? (ផ្ទះលេខកូនតាមតារាង ខាងក្រោម)	តើផ្នែកបានទុះសំបុត្រ មរណភាពមនុស្សដែល ស្លាប់នេះជាមួយអង្គការ យុវ/សង្គ្រាមដែរឬទេ? 1. បាទ/ចាស 2. ទេ	តើផ្នែកបានស្លាប់នៅពេលមាន ផ្ទៃពោះ/សំពូលមេធាលសំពាលកូន ឬក្នុងរយៈពេល 42 ថ្ងៃ ក្រោយពេលសំពាលកូនមែន ដែរ ឬទេ ? 1: បាទ/ចាសមែន 2: មិនមែនទេ
1	2	3	4	5	6	7	8 (១)
1							
2							
3							
4							
5							
6							
7							
8							
9							
0							

តើមានអ្នកវិជ្ជាជីវៈនៃល្បឿន
សុខាភិបាលណាម្នាក់មានតួនាទី
យកចិត្តទុកដាក់ចំពោះនាងមុន
ស្លាប់ដែរឬទេ?
(ចុះលេខកូនតាមតារាងក្រោម)

លេខកូនសម្រាប់បង្កោយ 4	លេខកូនសម្រាប់បង្កោយ 5	លេខកូនសម្រាប់បង្កោយ 6
1. មេគ្រួសារ ចុះអាយុជាត្រីមាសនៅ ពេលស្លាប់ 000: តិចជាង1ឆ្នាំ 001: 1ឆ្នាំ 002: 2ឆ្នាំ : : : :	01: គ្រុនក្តី 02: រាត 03: របេង 04: ជម្ងឺរបេង 05: គ្រុនឈាម 06: គ្រុនចាញ់ 07: តោតាញ់ 08: អេដស៍	គ្រោះថ្នាក់ 13: មិនកប់ក្នុងដី 14: គ្រោះថ្នាក់ចោរ 15: លង់ទឹក 16: គ្រោះថ្នាក់ផ្សេងទៀត
1. មេគ្រួសារ ចុះអាយុជាត្រីមាសនៅ ពេលស្លាប់ 000: តិចជាង1ឆ្នាំ 001: 1ឆ្នាំ 002: 2ឆ្នាំ : : : :	09: បញ្ហាពេលមានផ្ទៃពោះ 10: បញ្ហានៅពេលសំពាលកូន 11: ក្រោយពេលសំពាល 42 ថ្ងៃ 12: ជម្ងឺផ្សេងទៀត	17: មិនដឹង

លេខកូនសម្រាប់បង្កោយ 8 (គ)

1: អង្គបណ្ឌិត
2: គិលានុបដ្ឋាក/យីកា
3: ពេទ្យរដ្ឋបាល
4: រដ្ឋបាល (TBA)
5: ផ្សេងទៀត (បញ្ជាក់)
6: គ្មាន

លេខកូនសម្រាប់បង្កោយ 8 (ខ)

ទីកន្លែងស្លាប់

1. មន្ទីរពេទ្យ
2. មណ្ឌលសុខភាព
3. នៅផ្ទះ
4. ផ្សេងទៀត (បញ្ជាក់.....)

ជំរឿនទូទៅប្រជាជននៅព្រះរាជាណាចក្រកម្ពុជា ខែ មីនា ឆ្នាំ ២០១៧

ទំព័រលេខ

តារាងសរុបរបស់អ្នកសំគាល់

ចំនួនទំព័រសរុបសំរាប់

(ត្រូវស្រង់ពីបង្គោលនានានៃតារាង ១ ផ្នែក 2 ដូចបានបញ្ជាក់ស្រាប់)

មណ្ឌលជំរឿន

ព័ត៌មានសំគាល់

តារាង 2

ឈ្មោះ	រាជធានី/ខេត្ត	ក្រុង/ស្រុក/ខ័ណ្ឌ	ឃុំ/សង្កាត់	ភូមិ/មណ្ឌល	មណ្ឌលជំរឿន
លេខកូដ					

លេខបន្ទាត់	អក្ខរលេខ	ត្រួតសារលេខ	ចំនួនតារាងសំណួរតាមត្រួតសារបានប្រើប្រាស់	ប្រជាជន			ប្រភេទត្រួតសារ/ប្រជាជន 1: ត្រួតសារធម្មតា ឬត្រួតសារប្រក្រតី 2: ត្រួតសារស្ថាប័ន 3: ត្រួតសារគ្មានផ្ទះសំបែង 4: ប្រជាពលរដ្ឋរស់នៅតាមទូក កាណូត ឬនាវា 5: ប្រជាជនឆ្លងកាត់ (ចុះលេខកូដ)	សេចក្តីផ្សេងៗ
				ប្រុស	ស្រី	ចំនួនមនុស្ស		
1	2	3	4	5	6	7	8	9
1								
2								
3								
4								
5								
6								
7								
8								
9								
10								
11								
12								
13								
14								
15								
16								
17								
18								
19								
20								
21								
22								
23								
24								
25								
26								
27								
28								
29								
30								
ទំព័រសរុប		@						
សរុបរួមសំរាប់ EA*								

ឈ្មោះមន្ត្រីសម្ភាសន៍.....ហត្ថលេខា.....ថ្ងៃខែឆ្នាំ.....

ឈ្មោះមន្ត្រីគ្រួសារពិនិត្យ.....ហត្ថលេខា.....ថ្ងៃខែឆ្នាំ.....

@រាប់ចំនួនត្រួតសារចុះសរុបត្រង់នេះ

* សូមចុះសរុបរួមសំរាប់ EA នៅក្នុងទំព័រចុងក្រោយនៃតារាង 2 ក្រោយពីបានបូកសរុបទំព័រសរុបនៃបង្គោលនីមួយៗ

ជំរឿនទូទៅប្រជាជននៅព្រះរាជាណាចក្រកម្ពុជា ខែ មីនា ឆ្នាំ ២០១៧

ទំព័រលេខ

តារាងសរុបរបស់អ្នកសំគាល់

ចំនួនទំព័រសរុបសំរាប់

(ក្រុមស្រុក/ខ្នង ២ ដូចបានបញ្ជាក់ស្រាប់)

មណ្ឌលជំរឿន

ព័ត៌មានសំគាល់

តារាង 2

ឈ្មោះ	រាជធានី/ខេត្ត	ក្រុង/ស្រុក/ខ្នង	ឃុំ/សង្កាត់	ភូមិ/មណ្ឌល	មណ្ឌលជំរឿន
លេខកូដ					

លេខបន្ទាត់	អក្ខរលេខ	ត្រួតសារលេខ	ចំនួនតារាងសំណួរតាមត្រួតសារបានប្រើប្រាស់	ប្រជាជន			ប្រភេទត្រួតសារ/ប្រជាជន 1: ត្រួតសារធម្មតា ឬត្រួតសារប្រក្រតី 2: ត្រួតសារស្ថាប័ន 3: ត្រួតសារគ្មានផ្ទះសំបែង 4: ប្រជាជនស្រូវសំរោតតាមទូក កាណូត ឬនាវា 5: ប្រជាជនឆ្លងកាត់ (ចុះលេខកូដ)	សេចក្តីផ្សេងៗ
				ប្រុស	ស្រី	ចំនួនមនុស្ស		
1	2	3	4	5	6	7	8	9
1								
2								
3								
4								
5								
6								
7								
8								
9								
10								
11								
12								
13								
14								
15								
16								
17								
18								
19								
20								
21								
22								
23								
24								
25								
26								
27								
28								
29								
30								
ទំព័រសរុប		@						
សរុបរួមសំរាប់ EA*								

ឈ្មោះមន្ត្រីសម្ភាសន៍.....ហត្ថលេខា.....ថ្ងៃខែឆ្នាំ.....

ឈ្មោះមន្ត្រីគ្រួសារពិនិត្យ.....ហត្ថលេខា.....ថ្ងៃខែឆ្នាំ.....

@រាប់ចំនួនត្រួតសារចុះសរុបក្រុងនេះ

* សូមចុះសរុបរួមសំរាប់ EA នៅក្នុងទំព័រចុងក្រោយនៃតារាង 2 ក្រោយពីបានបូកសរុបទំព័រសរុបនៃបង្គោលនីមួយៗ

តារាងសរុបសង្ខេបមន្ត្រីត្រួតពិនិត្យ

(ដកស្រង់ចេញពីតារាង២ សរុបសង្ខេបរបស់មន្ត្រីសម្ភាសន៍)

រង្វង់លេខសម្រាប់មន្ត្រីត្រួតពិនិត្យ:
ទំព័រលេខ.....

ឈ្មោះ	ខេត្ត/ រាជធានី		ក្រុងស្រុក/ ខ័ណ្ឌ		ឃុំ / សង្កាត់
លេខកូដ					

កូដកូមិ	ឈ្មោះកូមិ	មណ្ឌលជំរឿនលេខ	ឈ្មោះមន្ត្រីសម្ភាសន៍	ចំនួនគ្រួសារ	ចំនួនប្រជារាស្ត្រ		សេចក្តីផ្សេងៗ សូមបញ្ជាក់ បើមានមណ្ឌលជំរឿនបែងចែក ឬមាន មណ្ឌលជំរឿនថ្មីបន្ថែម
					ប្រុស	ស្រី	
១	២	៣	៤	៥	៦	៧	៨
សរុបសម្រាប់រង្វង់ការងាររបស់មន្ត្រីត្រួតពិនិត្យ							

ឈ្មោះមន្ត្រីត្រួតពិនិត្យ..... ហត្ថលេខា..... ថ្ងៃខែ..... ២០១.....

ឈ្មោះមន្ត្រីឃុំ ឬមន្ត្រីបានតែងតាំង..... ហត្ថលេខា..... ថ្ងៃខែ..... ២០១.....

ជំរឿនទូទៅប្រជាជននៅព្រះរាជាណាចក្រកម្ពុជា ឆ្នាំ 2019

តារាង ៨

តារាងស្ថិតិប្រជាជនឃុំ (បណ្តោះអាសន្ន)

(ត្រូវស្រង់ដោយមន្ត្រីជំរឿនឃុំ ពីតារាងសង្ខេបរបស់មន្ត្រីត្រួតពិនិត្យ)

ឈ្មោះ	ខេត្ត/រាជធានី		ក្រុង/ស្រុក/ខ័ណ្ឌ		ឃុំ/សង្កាត់	
លេខកូដ						

កូដ/មណ្ឌល	ឈ្មោះ កូដ/ មណ្ឌល	EA លេខ	ចំនួនគ្រួសារ	ចំនួនប្រជារាស្ត្រ		
				ប្រុស	ស្រី	ចំនួនមនុស្ស
លេខកូដ						
	សរុបរួម ឃុំ/ សង្កាត់					

ហត្ថលេខា មន្ត្រីជំរឿនឃុំ

ជំរឿនទូទៅប្រជាជននៅព្រះរាជាណាចក្រកម្ពុជា ឆ្នាំ ២០១៤
 តារាងស្ថិតិប្រជាជនស្រុក (បណ្តោះអាសន្ន)

(ត្រូវស្រង់ដោយមន្ត្រីជំរឿនស្រុក ពីតារាងស្ថិតិប្រជាជនស្រុកដែលបានភ្ជាប់មកជាមួយ)

ឈ្មោះ	ខេត្ត/រាជធានី		ក្រុងស្រុកខណ្ឌ
លេខកូដ			

ឃុំ/សង្កាត់	លេខកូដ	ឈ្មោះ ឃុំ/សង្កាត់	ចំនួនគ្រួសារ	ចំនួនប្រជាជន		ចំនួនមនុស្ស
				ប្រុស	ស្រី	
01						
02						
-						
-						
-						
-						
-						
		សរុបរួម ក្រុងស្រុក/ខ័ណ្ឌ				

 ហត្ថលេខា មន្ត្រីជំរឿនស្រុក

ជំរឿនទូទៅប្រជាជននៅព្រះរាជាណាចក្រកម្ពុជា ឆ្នាំ ២០១៤
តារាងស្ថិតិប្រជាជនខេត្ត (បណ្តោះអាសន្ន)

(ត្រូវស្រង់ដោយមន្ត្រីជំរឿនខេត្ត ពីតារាងស្ថិតិប្រជាជនស្រុក ដែលបានភ្ជាប់មកជាមួយ និង តារាងស្ថិតិប្រជាជនស្រុក)

ឈ្មោះ ខេត្ត / រាជធានី -----លេខកូដ ៖-----

ស្រុក / ខ្នង លេខកូដ	ឈ្មោះ ក្រុង/ស្រុក/ខណ្ឌ	ចំនួនគ្រួសារ	ចំនួនប្រជាជន		ចំនួនមនុស្ស
			ប្រុស	ស្រី	
01					
02					
-					
-					
-					
-					
-					
-					
-					
-					
-					
-					
សរុបរួម ខេត្ត / រាជធានី					

 ហត្ថលេខា មន្ត្រីជំរឿនរាជធានី/ខេត្ត



ព្រះរាជាណាចក្រកម្ពុជា

ជាតិ សាសនា ព្រះមហាក្សត្រ

រាជរដ្ឋាភិបាលកម្ពុជា

លេខ: ៧៧.១.៧៧.៧.៧.៧.៧ បក

អនុក្រឹត្យ

ស្តីពី

**ការកំណត់កាលបរិច្ឆេទ ការរៀបចំ និងការប្រព្រឹត្តទៅនៃ
ជំរឿនទូទៅប្រជាជននៅព្រះរាជាណាចក្រកម្ពុជា ឆ្នាំ២០១៩**

រាជរដ្ឋាភិបាល

- បានឃើញរដ្ឋធម្មនុញ្ញនៃព្រះរាជាណាចក្រកម្ពុជា
- បានឃើញព្រះរាជក្រឹត្យលេខ នស/រកត/០៩១៣/៩០៣ ចុះថ្ងៃទី២៤ ខែកញ្ញា ឆ្នាំ២០១៣ ស្តីពីការតែងតាំងរាជរដ្ឋាភិបាលនៃព្រះរាជាណាចក្រកម្ពុជា
- បានឃើញព្រះរាជក្រឹត្យលេខ នស/រកត/១២១៣/១៣៩៣ ចុះថ្ងៃទី២១ ខែធ្នូ ឆ្នាំ២០១៣ ស្តីពីការ កែសម្រួលនិងបំពេញបន្ថែមសមាសភាពរាជរដ្ឋាភិបាលនៃព្រះរាជាណាចក្រកម្ពុជា
- បានឃើញព្រះរាជក្រឹត្យលេខ នស/រកត/០៤១៦/៣៦៨ ចុះថ្ងៃទី០៤ ខែមេសា ឆ្នាំ២០១៦ ស្តីពីការ កែសម្រួលនិងបំពេញបន្ថែមសមាសភាពរាជរដ្ឋាភិបាលនៃព្រះរាជាណាចក្រកម្ពុជា
- បានឃើញព្រះរាជក្រមលេខ០២/នស/៩៤ ចុះថ្ងៃទី២០ ខែកក្កដា ឆ្នាំ១៩៩៤ ដែលប្រកាសឱ្យប្រើច្បាប់ស្តីពីការរៀបចំនិងការប្រព្រឹត្តទៅនៃគណៈរដ្ឋមន្ត្រី
- បានឃើញព្រះរាជក្រមលេខ នស/រកម/០១៩៦/១១ ចុះថ្ងៃទី២៤ ខែមករា ឆ្នាំ១៩៩៦ ដែលប្រកាសឱ្យប្រើច្បាប់ស្តីពីការបង្កើតក្រសួងផែនការ
- បានឃើញព្រះរាជក្រមលេខ នស/រកម/១២១៥/០១៨ ចុះថ្ងៃទី២៤ ខែធ្នូ ឆ្នាំ២០១៥ ដែលប្រកាស ឱ្យប្រើច្បាប់ស្តីពីស្ថិតិ
- បានឃើញអនុក្រឹត្យលេខ០៨ អនក្រ.បក ចុះថ្ងៃទី៣០ ខែមករា ឆ្នាំ២០០៦ ស្តីពីការកំណត់កាលបរិច្ឆេទ ការរៀបចំ និងការប្រព្រឹត្តទៅនៃការធ្វើជំរឿនទូទៅប្រជាជនប្រកាសរបស់ប្រទេសកម្ពុជា ឆ្នាំ២០០៨
- បានឃើញអនុក្រឹត្យលេខ០៩ អនក្រ.បក ចុះថ្ងៃទី២៦ ខែមករា ឆ្នាំ២០០៧ ស្តីពីការរៀបចំនិងកិច្ចដំណើរការរបស់ប្រព័ន្ធស្ថិតិជាតិ
- បានឃើញអនុក្រឹត្យលេខ៧០ អនក្រ.បក ចុះថ្ងៃទី១៩ ខែកក្កដា ឆ្នាំ២០១០ ស្តីពីស្ថិតិផ្លូវការដែលបានចាត់តាំង
- បានឃើញអនុក្រឹត្យលេខ៧០ អនក្រ.បក ចុះថ្ងៃទី២០ ខែកុម្ភៈ ឆ្នាំ២០១៤ ស្តីពីការរៀបចំនិងការប្រព្រឹត្តទៅរបស់ក្រសួងផែនការ
- យោងតាមសំណើរបស់រដ្ឋមន្ត្រីក្រសួងផែនការ

សម្រេច
ជំពូកទី១
បទប្បញ្ញត្តិទូទៅ

មាត្រា ១ .-

អនុក្រឹត្យនេះមានគោលបំណងធ្វើបច្ចុប្បន្នកម្មទិន្នន័យប្រជាជន ពង្រឹងនិងធ្វើឲ្យប្រសើរឡើងនូវការប្រមូល កែច្នៃ និងផ្សព្វផ្សាយទិន្នន័យប្រជាជន ក្នុងរយៈពេលកំណត់មួយនៅក្នុងប្រទេស សម្រាប់អ្នកប្រើប្រាស់ និងអ្នករៀបចំគោលនយោបាយ យុទ្ធសាស្ត្រ កម្មវិធី និងគម្រោងនានាក្នុងផែនការអភិវឌ្ឍ។

មាត្រា ២ .-

អនុក្រឹត្យនេះមានគោលដៅកំណត់កាលបរិច្ឆេទ ការរៀបចំ និងការប្រព្រឹត្តទៅនៃជំរឿនទូទៅប្រជាជននៅព្រះរាជាណាចក្រកម្ពុជា ឆ្នាំ២០១៩។

មាត្រា ៣ .-

អនុក្រឹត្យនេះមានវិសាលភាពអនុវត្តលើប្រជាជនទាំងប្រុស ទាំងស្រី ទាំងក្មេង ទាំងចាស់ ដើម្បីទទួលបាននូវព័ត៌មាន ប្រជាសាស្ត្រដូចជា អាយុ ភេទ ស្ថានភាពអាពាហ៍ពិពាហ៍ និងព័ត៌មានគន្លឹះពិសេដ្ឋកិច្ចគ្រួសារ ការងារ ការអប់រំ និងសុខភាពរបស់ប្រជាជននៅព្រះរាជាណាចក្រកម្ពុជា។

មាត្រា ៤ .-

- រាជ្យសព្ទដែលប្រើក្នុងអនុក្រឹត្យនេះ មានន័យមន័យដូចតទៅ៖
- ជំរឿនប្រជាជន សំដៅដល់ការរាប់ចំនួនប្រជាជនទាំងប្រុស ទាំងស្រី ទាំងក្មេង ទាំងចាស់ និងទាំងជនជាតិខ្មែរ ទាំងជនបរទេស លើកលែងតែមន្ត្រីអង្គទូតនិងក្រុមជនដូចគ្នានឹងអង្គទូត ដែលកំពុងរស់នៅក្នុងទឹកដីនៃព្រះរាជាណាចក្រកម្ពុជា។
 - ប្រជាជន សំដៅដល់មនុស្សដែលរស់នៅក្នុងប្រទេសណាមួយឬលក្ខណៈសម្គាល់ ប្រជាសាស្ត្រ សង្គម ឬសេដ្ឋកិច្ច (ភេទ អាយុ ប្រភេទកន្លែងរស់នៅ។ល។)
 - ប្រជាសាស្ត្រ សំដៅដល់ការសិក្សាស្រាវជ្រាវតាមបែបវិទ្យាសាស្ត្រអំពីប្រជាជន រួមមានទំហំសមាសភាព របាយដង់ស៊ីតេ កំណើន និងលក្ខណៈសម្គាល់ផ្សេងៗទៀតរបស់ប្រជាជន ព្រមទាំងហេតុនិងផលវិបាកនៃការប្រែប្រួលកត្តាទាំងនេះ។

ជំពូកទី២
កាលបរិច្ឆេទ

មាត្រា ៥ .-

កំណត់កាលបរិច្ឆេទសម្រាប់ដំណើរការជំរឿនទូទៅប្រជាជននៅព្រះរាជាណាចក្រកម្ពុជា នៅម៉ោងសូន្យ ថ្ងៃទី៣ ខែមីនា ឆ្នាំ២០១៩។

ជំពូកទី៣
យន្តការនិងនីតិវិធី

មាត្រា ៦ .-

ត្រូវបានបង្កើតគណៈកម្មាធិការជាតិជំរឿនទូទៅប្រជាជននៅព្រះរាជាណាចក្រកម្ពុជា ឆ្នាំ២០១៩ ដែលមានសមាសភាពដូចខាងក្រោម៖

- | | |
|--|-----------|
| ១- រដ្ឋមន្ត្រីក្រសួងមហាផ្ទៃ | ប្រធាន |
| ២- រដ្ឋមន្ត្រីក្រសួងផែនការ | អនុប្រធាន |
| ៣- រដ្ឋលេខាធិការទីស្តីការគណៈរដ្ឋមន្ត្រី ១រូប | សមាជិក |

៤- រដ្ឋលេខាធិការក្រសួងសេដ្ឋកិច្ចនិងហិរញ្ញវត្ថុ ១រូប	សមាជិក
៥- រដ្ឋលេខាធិការក្រសួងការពារជាតិ ១រូប	សមាជិក
៦- រដ្ឋលេខាធិការក្រសួងផែនការ ១រូប	សមាជិក
៧- រដ្ឋលេខាធិការក្រសួងអប់រំ យុវជន និងកីឡា ១រូប	សមាជិក
៨- រដ្ឋលេខាធិការក្រសួងការងារនិងបណ្តុះបណ្តាលវិជ្ជាជីវៈ ១រូប	សមាជិក
៩- រដ្ឋលេខាធិការក្រសួងរៀបចំដែនដី នគរូបនីយកម្ម និងសំណង់ ១រូប	សមាជិក
១០- រដ្ឋលេខាធិការក្រសួងអភិវឌ្ឍន៍ជនបទ ១រូប	សមាជិក
១១- រដ្ឋលេខាធិការក្រសួងសុខាភិបាល ១រូប	សមាជិក
១២- រដ្ឋលេខាធិការក្រសួងព័ត៌មាន ១រូប	សមាជិក
១៣- រដ្ឋលេខាធិការក្រសួងកិច្ចការនារី ១រូប	សមាជិក
១៤- រដ្ឋលេខាធិការក្រសួងឧស្សាហកម្មនិងសិប្បកម្ម ១រូប	សមាជិក
១៥- រដ្ឋលេខាធិការក្រសួងរ៉ែនិងថាមពល ១រូប	សមាជិក
១៦- រដ្ឋលេខាធិការក្រសួងទេសចរណ៍ ១រូប	សមាជិក
១៧- រដ្ឋលេខាធិការក្រសួងបរិស្ថាន ១រូប	សមាជិក
១៨- អនុរដ្ឋលេខាធិការក្រសួងផែនការ ១រូប	សមាជិក
១៩- អគ្គនាយកវិទ្យាស្ថានជាតិស្ថិតិនៃក្រសួងផែនការ	លេខាធិការ
សមាសភាពជាក់ស្តែងនៃគណៈកម្មាធិការជាតិជំរឿនទូទៅប្រជាជនត្រូវកំណត់ដោយសេចក្តីសម្រេច	

របស់រាជរដ្ឋាភិបាល។

មាត្រា ៧ .-

- គណៈកម្មាធិការជាតិជំរឿនទូទៅប្រជាជននៅព្រះរាជាណាចក្រកម្ពុជា ឆ្នាំ២០១៩ មានភារកិច្ច៖
- ណែនាំនិងអនុម័តរាល់កិច្ចការទូទៅដែលពាក់ព័ន្ធនឹងជំរឿនទូទៅប្រជាជន
 - រៀបចំនិងបង្កើតគណៈកម្មការបច្ចេកទេសជំរឿនទូទៅប្រជាជននិងគណៈកម្មការយោសនាជំរឿនទូទៅប្រជាជន មានទីស្នាក់ការនៅក្រសួងផែនការនិងស្ថិតក្រោមការដឹកនាំរបស់រដ្ឋមន្ត្រីក្រសួងផែនការ សម្រាប់អនុវត្តផ្ទាល់រាល់ការងារបច្ចេកទេសជំរឿនទូទៅប្រជាជន
 - រៀបចំនិងបង្កើតគណៈកម្មាធិការជំរឿនទូទៅប្រជាជនគ្រប់រាជធានីខេត្ត
 - តែងតាំងមន្ត្រីឲ្យចូលរួមជំរឿនទូទៅប្រជាជន តាមការស្នើសុំពីគណៈកម្មការបច្ចេកទេសជំរឿនទូទៅប្រជាជន
 - ប្រជុំការងារតាមរបបប្រជុំត្រីមាស តាមការអញ្ជើញរបស់ប្រធានគណៈកម្មាធិការឬអនុប្រធានគណៈកម្មាធិការ នៅពេលដែលប្រធានគណៈកម្មាធិការអវត្តមាន
 - ត្រូវធ្វើរបាយការណ៍ជូនរាជរដ្ឋាភិបាលពីការប្រព្រឹត្តទៅនិងលទ្ធផលនៃជំរឿនទូទៅប្រជាជន។

មាត្រា ៨ .-

គណៈកម្មាធិការជាតិជំរឿនទូទៅប្រជាជននៅព្រះរាជាណាចក្រកម្ពុជា ឆ្នាំ២០១៩ មានសិទ្ធិប្រើប្រាស់គ្រា របស់ក្រសួងមហាផ្ទៃ។

គណៈកម្មការបច្ចេកទេសជំរឿនទូទៅប្រជាជននិងគណៈកម្មការយោសនាជំរឿនទូទៅប្រជាជន មានសិទ្ធិប្រើប្រាស់គ្រា របស់ក្រសួងផែនការ។

គណៈកម្មាធិការជំរឿនទូទៅប្រជាជនគ្រប់រាជធានីខេត្ត មានសិទ្ធិប្រើប្រាស់គ្រា របស់រាជធានី ខេត្ត។

មាត្រា ៩ .-

ជំរឿនទូទៅប្រជាជននៅព្រះរាជាណាចក្រកម្ពុជា ឆ្នាំ២០១៩ ត្រូវមានដំណាក់កាលដូចតទៅ៖

១- កិច្ចប្រតិបត្តិការដំបូងនៃការជំរឿនមាន៖

- ការរៀបចំផែនទី
- ការរាប់និងចុះបញ្ជីលំនៅឋាន
- ការធ្វើអង្កេតនិងជំរឿនសាកល្បង

២- ការធ្វើសម្ភាសន៍សម្រាប់ជំរឿន

៣- កិច្ចប្រតិបត្តិការចុងក្រោយនៃជំរឿនមាន៖

- ការធ្វើអង្កេតសម្រាប់វាយតម្លៃលើជំរឿនដែលបានធ្វើហើយ
- ការធ្វើអង្កេតផ្សេងទៀត ក្នុងករណីចាំបាច់។

មាត្រា ១០ ..

អគ្គនាយកវិទ្យាស្ថានជាតិស្ថិតិនៃក្រសួងផែនការ ជាអគ្គនាយកជំរឿន ត្រូវមានមន្ត្រីបច្ចេកទេស មន្ត្រីរដ្ឋបាលនៃវិទ្យាស្ថានជាតិស្ថិតិនិងមន្ទីរផែនការរាជធានីខេត្ត ជួយរាល់ការងារក្នុងដំណើរការជំរឿន។

មាត្រា ១១ ..

មន្ត្រីបំពេញការងារជំរឿនរួមមាន អ្នកសម្ភាសស្រង់យកព័ត៌មាន អ្នកត្រួតពិនិត្យ និងភ្នាក់ងារ ជំនួយការដល់កិច្ចសហប្រតិបត្តិការជំរឿន ត្រូវតែងតាំងដោយរដ្ឋមន្ត្រីក្រសួងផែនការ តាមការស្នើសុំរបស់ អគ្គនាយកជំរឿន។ ការចាត់ចែងនេះ អនុវត្តបានតែក្នុងកំលុងពេលជំរឿនតែប៉ុណ្ណោះ។

មាត្រា ១២ ..

រដ្ឋមន្ត្រីក្រសួងផែនការ មានសិទ្ធិស្នើសុំមន្ត្រីពីបណ្តាក្រសួងស្ថាប័នសាធារណៈ និងជនសាមញ្ញដើម្បី សហការជួយធ្វើកិច្ចការជំរឿនទូទៅប្រជាជន។

មាត្រា ១៣ ..

ត្រូវធ្វើជំរឿនជនគ្រប់រូប ដែលស្ថិតនៅក្នុងដែនដីនៃព្រះរាជាណាចក្រកម្ពុជា រៀបរយលែងតែសមាជិក អង្គទូតបរទេសនិងក្រុមជនដូចគ្នានឹងអង្គទូតដែរ តាមកិច្ចព្រមព្រៀងដែលត្រូវកំណត់ឡើងជាមួយនឹង ក្រសួងការបរទេសនិងសហប្រតិបត្តិការអន្តរជាតិ។

មាត្រា ១៤ ..

ម្ចាស់លំនៅឋានគ្រប់ប្រភេទនិងអ្នកគ្រប់គ្រងទីកន្លែងនានា ត្រូវអនុញ្ញាតឲ្យមន្ត្រីបំពេញការងារ ជំរឿនបានចូលលំនៅឋានឬទីកន្លែងរបស់ខ្លួន ក្នុងគោលដៅនៃជំរឿន និងអនុញ្ញាតឲ្យមន្ត្រីទាំងនោះបាន លាបពណ៌ បិទអក្សរ បិទសញ្ញា ឬលេខសម្គាល់នៅតាមកន្លែងចាំបាច់សម្រាប់បម្រើដល់ការងារជំរឿន ទូទៅប្រជាជន។

មាត្រា ១៥ ..

រដ្ឋមន្ត្រីក្រសួងផែនការអាចប្រកាសតែងតាំងអ្នកគ្រប់គ្រង តាមទីកន្លែងដែលមានលក្ខណៈពិសេស ធ្វើសម្ភាសន៍អ្នកនៅក្នុងរង្វង់គ្រប់គ្រងរបស់ខ្លួន។

អ្នកគ្រប់គ្រងតាមទីកន្លែងពិសេសទាំងនោះមាន៖

- ក- មេបញ្ជាការយោធា នគរបាល ដែលគ្រប់គ្រងនៅតាមអង្គភាពប្រមូលផ្តុំ។
- ខ- នាយនាវាដែលគ្រប់គ្រងនៅតាមនាវារបស់ខ្លួន។
- គ- នាយកមន្ទីរពេទ្យសាធារណៈនិងឯកជន ប្រធានពន្ធនាគារ ប្រធានមណ្ឌលអប់រំកែប្រែ នាយក មជ្ឈមណ្ឌលសង្គ្រោះ នាយកគ្រឹះស្ថានសិក្សា ដែលមានមនុស្សរស់នៅប្រមូលផ្តុំ ហើយនិងចៅ អធិការវត្ត អ្នកគ្រប់គ្រងវិហារសាសនានានា។
- ឃ- អ្នកគ្រប់គ្រងសណ្ឋាគារ អ្នកគ្រប់គ្រងផ្ទះសំណាក់ នាយកមជ្ឈមណ្ឌលសម្រាកកាយ។
- ង- អ្នកចាត់ការខ្សែរទេះភ្លើង អ្នកចាត់ការក្នុងគ្រឹះស្ថានពាណិជ្ជកម្ម អ្នកចាត់ការក្នុងគ្រឹះស្ថានឧស្សាហកម្ម។

មាត្រា ១៦ ..

មន្ត្រីដែលគ្មានកាតព្វកិច្ចទទួលខុសត្រូវក្នុងដំណើរការជំរឿន មិនមានសិទ្ធិត្រួតពិនិត្យរាល់សៀវភៅបញ្ជីឬសំណៅកត់ត្រាដែលបានធ្វើឡើងដោយមន្ត្រីបំពេញការងារជំរឿនបានឡើយ។

ជំពូកទី៤

ប្រកាសធនធាន

មាត្រា ១៧ ..

ជំរឿនទូទៅប្រជាជននៅព្រះរាជាណាចក្រកម្ពុជា ឆ្នាំ២០១៩ មានប្រភពធនធានដូចតទៅ៖

- ថវិកាជាតិ
- ហិរញ្ញប្បទានពីដៃគូអភិវឌ្ឍ
- អំណោយពីសប្បុរសជននានា
- ប្រភពធនធានស្របច្បាប់ផ្សេងៗ។

ជំពូកទី៥

អវសានប្បញ្ញត្តិ

មាត្រា ១៨ ..

អនុក្រឹត្យលេខ០៨ អនក្រ.បក ចុះថ្ងៃទី៣០ ខែមករា ឆ្នាំ២០០៦ ស្តីពីការកំណត់កាលបរិច្ឆេទ ការរៀបចំ និងការប្រព្រឹត្តទៅនៃការធ្វើជំរឿនទូទៅប្រជាជនស្របច្បាប់សម្រេចសកម្មជា ឆ្នាំ២០០៨ និងអនុក្រឹត្យលេខ៩៩ អនក្រ.បក ចុះថ្ងៃទី១២ ខែឧសភា ឆ្នាំ២០១៦ ស្តីពីការកំណត់កាលបរិច្ឆេទ ការរៀបចំ និង ការប្រព្រឹត្តទៅនៃការធ្វើជំរឿនទូទៅប្រជាជននៅព្រះរាជាណាចក្រកម្ពុជា ឆ្នាំ២០១៨ ព្រមទាំងបទប្បញ្ញត្តិទាំងឡាយណាដែលផ្ទុយនឹងអនុក្រឹត្យនេះ ត្រូវទុកជានិរាករណ៍។

មាត្រា ១៩ ..

រដ្ឋមន្ត្រីទទួលបន្ទុកទីស្តីការគណៈរដ្ឋមន្ត្រី រដ្ឋមន្ត្រីក្រសួងសេដ្ឋកិច្ចនិងហិរញ្ញវត្ថុ រដ្ឋមន្ត្រីក្រសួងផែនការ រដ្ឋមន្ត្រីគ្រប់ក្រសួងនិងប្រធានស្ថាប័នដែលពាក់ព័ន្ធ ត្រូវទទួលបន្ទុកអនុវត្តអនុក្រឹត្យនេះ តាមភារកិច្ចរៀងៗខ្លួនចាប់ពីថ្ងៃចុះហត្ថលេខាតទៅ។

រាជធានីភ្នំពេញ ថ្ងៃទី ២២ ខែ ឧសភា ឆ្នាំ ២០១៧



នាយករដ្ឋមន្ត្រី

សម្តេចអគ្គមហាសេនាបតីតេជោ ហ៊ុន សែន

បានយកសេចក្តីគោរពជម្រាបជូន
សម្តេចអគ្គមហាសេនាបតីតេជោនាយករដ្ឋមន្ត្រី សូមហត្ថលេខា
នាយករដ្ឋមន្ត្រី រដ្ឋមន្ត្រីក្រសួងផែនការ

នាយ ថន

កម្រិតទទួល :

- ក្រសួងព្រះបរមរាជវាំង
- អគ្គលេខាធិការដ្ឋានក្រុមប្រឹក្សាធម្មនុញ្ញ
- អគ្គលេខាធិការដ្ឋានក្រសួង
- អគ្គលេខាធិការដ្ឋានរដ្ឋសភា
- អគ្គលេខាធិការរាជរដ្ឋាភិបាល
- ឧទ្ធរណ៍យសសម្តេចនាយករដ្ឋមន្ត្រី
- ឧទ្ធរណ៍យសសម្តេច ឯកឧត្តម លោកជំទាវនាយករដ្ឋមន្ត្រី
- ដូចមាត្រា១៩
- រាជកិច្ច
- ឯកសារ កាលប្បវត្តិ



ព្រះរាជាណាចក្រកម្ពុជា
ជាតិ សាសនា ព្រះមហាក្សត្រ

គណៈកម្មាធិការជាតិជំរឿន
ទូទៅប្រជាជននៅព្រះរាជាណាចក្រកម្ពុជា
លេខ: ៤២២៤ ស.ស.វ

រាជធានីភ្នំពេញ ថ្ងៃទី ០៧ ខែ វិច្ឆិកា ឆ្នាំ២០១៧

សេចក្តីសម្រេច
ស្តីពី

ការបង្កើតគណៈកម្មការបច្ចេកទេសជំរឿនទូទៅប្រជាជន
នៅព្រះរាជាណាចក្រកម្ពុជា ឆ្នាំ២០១៩

គណៈកម្មាធិការជាតិជំរឿនទូទៅប្រជាជននៅព្រះរាជាណាចក្រកម្ពុជា

- បានឃើញរដ្ឋធម្មនុញ្ញនៃព្រះរាជាណាចក្រកម្ពុជា
- បានឃើញព្រះរាជក្រឹត្យលេខ នស/រកត/០៩១៣/៩០៣ ចុះថ្ងៃទី២៤ ខែកញ្ញា ឆ្នាំ២០១៣ ស្តីពីការតែងតាំង រាជរដ្ឋាភិបាល នៃព្រះរាជាណាចក្រកម្ពុជា
- បានឃើញព្រះរាជក្រឹត្យលេខ នស/រកត/១២១៣/១៣៩៣ ចុះថ្ងៃទី២១ ខែធ្នូ ឆ្នាំ២០១៣ ស្តីពីការកែសម្រួល និងបំពេញបន្ថែមសមាសភាពរាជរដ្ឋាភិបាលនៃព្រះរាជាណាចក្រកម្ពុជា
- បានឃើញព្រះរាជក្រឹត្យលេខ នស/រកត/០៤១៦/៣៦៨ ចុះថ្ងៃទី០៤ ខែមេសា ឆ្នាំ២០១៦ ស្តីពីការកែសម្រួល និងបំពេញបន្ថែមសមាសភាពរាជរដ្ឋាភិបាលនៃព្រះរាជាណាចក្រកម្ពុជា
- បានឃើញព្រះរាជក្រមលេខ ០២/នស/៩៤ ចុះថ្ងៃទី២០ ខែកក្កដា ឆ្នាំ១៩៩៤ ដែលប្រកាសឱ្យប្រើ ច្បាប់ស្តីពីការរៀបចំ និងការប្រព្រឹត្តទៅនៃគណៈរដ្ឋមន្ត្រី
- បានឃើញព្រះរាជក្រមលេខ នស/រកម/១២១៥/០១៨ ចុះថ្ងៃទី២៤ ខែធ្នូ ឆ្នាំ២០១៥ ដែលប្រកាសឱ្យ ប្រើច្បាប់ស្តីពីស្ថិតិ
- បានឃើញអនុក្រឹត្យលេខ ០៩ អនក្រ.បក ចុះថ្ងៃទី ២៦ ខែមករា ឆ្នាំ២០០៧ ស្តីពីការរៀបចំនិងកិច្ចដំណើរការរបស់ប្រព័ន្ធស្ថិតិជាតិ
- បានឃើញអនុក្រឹត្យលេខ ៧០ អនក្រ.បក ចុះថ្ងៃទី ១៩ ខែកក្កដា ឆ្នាំ២០១០ ស្តីពីស្ថិតិផ្លូវការដែលបានចាត់តាំង
- បានឃើញអនុក្រឹត្យលេខ ៧០ អនក្រ.បក ចុះថ្ងៃទី២០ ខែកុម្ភៈ ឆ្នាំ២០១៤ ស្តីពីការរៀបចំ និងការប្រព្រឹត្តទៅរបស់ក្រសួងផែនការ
- បានឃើញអនុក្រឹត្យលេខ ៧១ អនក្រ.បក ចុះថ្ងៃទី២២ ខែឧសភា ឆ្នាំ២០១៧ ស្តីពីការកំណត់កាលបរិច្ឆេទ ការរៀបចំ និងការប្រព្រឹត្តទៅនៃជំរឿនទូទៅប្រជាជននៅព្រះរាជាណាចក្រកម្ពុជាឆ្នាំ២០១៩
- យោងតាមការសំណូមពរចាំបាច់ក្នុងការជំរឿនទូទៅប្រជាជននៅព្រះរាជាណាចក្រកម្ពុជា

សង្ខេប

ប្រការ១៖

បង្កើតគណៈកម្មការបច្ចេកទេសជំរឿនទូទៅប្រជាជននៅព្រះរាជាណាចក្រកម្ពុជាឆ្នាំ២០១៩ ដែលមានសមាសភាព៖

- ១- ឯកឧត្តម ទេសរដ្ឋមន្ត្រី រដ្ឋមន្ត្រីក្រសួងផែនការ ប្រធាន
- ២- ឯកឧត្តម រដ្ឋលេខាធិការ ក្រសួងផែនការ អនុប្រធាន
- ៣- ឯកឧត្តម អនុរដ្ឋលេខាធិការ ក្រសួងផែនការ សមាជិក
- ៤- ឯកឧត្តម អគ្គលេខាធិការនៃអគ្គលេខាធិការដ្ឋានប្រជាជន និងអភិវឌ្ឍ សមាជិក
- ៥- លោកជំទាវប្រតិភូរាជរដ្ឋាភិបាលកម្ពុជាទទួលបន្ទុកអគ្គនាយកវិទ្យាស្ថានជាតិស្ថិតិ សមាជិកអចិន្ត្រៃយ៍
- ៦- ឯកឧត្តមអគ្គនាយកនៃអគ្គនាយកដ្ឋានសុរិយោដី ក្រសួងរៀបចំដែនដី នគរូបនីយកម្ម និងសំណង់ សមាជិក
- ៧- លោកអគ្គនាយករង អគ្គនាយកដ្ឋានរដ្ឋបាល ក្រសួងមហាផ្ទៃ សមាជិក
- ៨- ឯកឧត្តម នាយកខុទ្ទកាល័យ ក្រសួងផែនការ សមាជិក
- ៩- លោកអគ្គនាយករងវិទ្យាស្ថានជាតិស្ថិតិ ទទួលបន្ទុកការងារជំរឿន លេខា

ប្រការ២៖

គណៈកម្មការបច្ចេកទេសជំរឿនទូទៅប្រជាជននៅព្រះរាជាណាចក្រកម្ពុជាឆ្នាំ២០១៩ មានភារកិច្ច៖

- ក. រៀបចំ និងអនុវត្តរាល់កាលបរិច្ឆេទសម្រាប់ការរៀបចំកិច្ចការ និងការអនុវត្តខ្លឹមសាររបស់ការងារក្នុងជំហាននីមួយៗ របស់ជំរឿនទូទៅប្រជាជន។
- ខ. រៀបចំ រាល់សំណុំឯកសារ សម្ភារៈ បរិក្ខារ សម្រាប់កិច្ចការជំរឿនទូទៅប្រជាជន។
- គ. រៀបចំ និងអនុវត្ត កម្មវិធីបណ្តុះបណ្តាលមន្ត្រី សម្រាប់ការងារជំរឿនទូទៅប្រជាជន។
- ឃ. ដោះស្រាយរាល់ការងារបច្ចេកទេស ដែលក៏មានឡើងនៅពេលរៀបចំធ្វើជំរឿន ក្នុងពេលធ្វើជំរឿន និងក្រោយពេលធ្វើជំរឿន។

ប្រការ៣៖

គណៈកម្មការបច្ចេកទេសជំរឿនទូទៅប្រជាជននៅព្រះរាជាណាចក្រកម្ពុជា ឆ្នាំ២០១៩ មានទីប្រឹក្សាបច្ចេកទេសជាច្រើនរូប ពីអង្គការ UNFPA និងដៃគូអភិវឌ្ឍន៍ផ្សេងទៀត ជួយផ្នែកបច្ចេកទេសនានានៃការធ្វើជំរឿន។

ប្រការ៤៖

គណៈកម្មការបច្ចេកទេសជំរឿនទូទៅប្រជាជននៅព្រះរាជាណាចក្រកម្ពុជាឆ្នាំ២០១៩ មានសិទ្ធិបង្កើតក្រុមជំនាញការងារ តបតាមតម្រូវការជាក់ស្តែង ក្នុងការធ្វើជំរឿនទូទៅប្រជាជន។

ប្រការ ៥៖

ក្នុងការអនុវត្តភារកិច្ចរបស់ខ្លួន គណៈកម្មការបច្ចេកទេសជំរឿនទូទៅប្រជាជននៅព្រះរាជាណាចក្រ កម្ពុជា ឆ្នាំ២០១៩ មានសិទ្ធិប្រើប្រាស់ត្រា របស់ក្រសួងផែនការ។

ប្រការ ៦៖

គណៈកម្មការបច្ចេកទេសជំរឿនទូទៅប្រជាជននៅព្រះរាជាណាចក្រកម្ពុជា ឆ្នាំ២០១៩ ត្រូវមានរបាយការណ៍ជាទៀងទាត់ប្រចាំត្រីមាស មកគណៈកម្មាធិការជាតិជំរឿនទូទៅប្រជាជននៅព្រះរាជាណាចក្រកម្ពុជា អំពីលទ្ធផល ការងារដែលបានអនុវត្តកន្លងមក។

ប្រការ ៧៖

ឯកឧត្តម លោកជំទាវ លោក លោកស្រី ដែលមានរៀបរាប់ក្នុងប្រការ ១ ព្រមទាំងក្រសួងស្ថាប័នពាក់ព័ន្ធនានា មាន ភារកិច្ចអនុវត្ត ប្រកាសនេះ ចាប់ពីថ្ងៃចុះហត្ថលេខាតទៅ។ 

ឧបនាយករដ្ឋមន្ត្រី រដ្ឋមន្ត្រីក្រសួងមហាផ្ទៃ
ប្រធានគណៈកម្មាធិការជាតិ
ជំរឿនទូទៅប្រជាជននៅព្រះរាជាណាចក្រកម្ពុជាឆ្នាំ២០១៩ 


សម្តេចក្រឡាហោម ស ខេង

បង្គាប់ជូន:

- ទីស្តីការគណៈរដ្ឋមន្ត្រី
- ក្រសួងមហាផ្ទៃ
- ក្រសួងផែនការ
- ឧទ្ធរណ៍យសម្តេចនាយករដ្ឋមន្ត្រី
- ផែនការវិវឌ្ឍន៍
"ដើម្បីជូនគ្រាប់"
- ដូចប្រការ៧
"ដើម្បីអនុវត្ត"
- ឯកសារ-កាលប្បវត្តិ



ព្រះរាជាណាចក្រកម្ពុជា
ជាតិ សាសនា ព្រះមហាក្សត្រ

គណៈកម្មាធិការជាតិជំរឿន
ទូទៅប្រជាជននៅព្រះរាជាណាចក្រកម្ពុជា
លេខ: ០៥៥ សសរ/ ៤៤៤៧

ថ្ងៃ ពុធ្វា ១៧ កើត ខែ សេស្ត ឆ្នាំច សំរឹទ្ធិស័ក ព.ស. ២៥៦២
រាជធានីភ្នំពេញ ថ្ងៃទី ២២ ខែ ឧសភា ឆ្នាំ២០១៨

សេចក្តីសម្រេច

ស្តីពី

ការបង្កើតគណៈកម្មការយោសាទាជំរឿនទូទៅប្រជាជន
នៅព្រះរាជាណាចក្រកម្ពុជាឆ្នាំ២០១៩

គណៈកម្មាធិការជាតិជំរឿនទូទៅប្រជាជននៅព្រះរាជាណាចក្រកម្ពុជា

- បានឃើញរដ្ឋធម្មនុញ្ញនៃព្រះរាជាណាចក្រកម្ពុជា
- បានឃើញព្រះរាជក្រឹត្យលេខ នស/រកត/០៩១៣/៩០៣ ចុះថ្ងៃទី២៤ ខែកញ្ញា ឆ្នាំ២០១៣ ស្តីពីការតែងតាំង រាជរដ្ឋាភិបាល នៃព្រះរាជាណាចក្រកម្ពុជា
- បានឃើញព្រះរាជក្រឹត្យលេខ នស/រកត/១២១៣/១៣៩៣ ចុះថ្ងៃទី២១ ខែធ្នូ ឆ្នាំ២០១៣ ស្តីពីការកែសម្រួល និង បំពេញបន្ថែមសមាសភាពរាជរដ្ឋាភិបាលនៃព្រះរាជាណាចក្រកម្ពុជា
- បានឃើញព្រះរាជក្រឹត្យលេខ នស/រកត/០៤១៦/៣៦៨ ចុះថ្ងៃទី០៤ ខែមេសា ឆ្នាំ២០១៦ ស្តីពីការកែសម្រួល និងបំពេញបន្ថែមសមាសភាពរាជរដ្ឋាភិបាលនៃព្រះរាជាណាចក្រកម្ពុជា
- បានឃើញព្រះរាជក្រមលេខ ០២/នស/៩៤ ចុះថ្ងៃទី២០ ខែកក្កដា ឆ្នាំ១៩៩៤ ដែលប្រកាសឱ្យប្រើ ច្បាប់ស្តីពីការ រៀបចំ និងការប្រព្រឹត្តទៅនៃគណៈរដ្ឋមន្ត្រី
- បានឃើញព្រះរាជក្រមលេខ នស/រកម/១២១៥/០១៨ ចុះថ្ងៃទី២៤ ខែធ្នូ ឆ្នាំ២០១៥ ដែលប្រកាសឱ្យ ប្រើច្បាប់ស្តីពីស្ថិតិ
- បានឃើញអនុក្រឹត្យលេខ ០៩ អនក្រ.បក ចុះថ្ងៃទី ២៦ ខែមករា ឆ្នាំ២០០៧ ស្តីពីការរៀបចំនិងកិច្ចដំណើរការ របស់ប្រព័ន្ធស្ថិតិជាតិ
- បានឃើញអនុក្រឹត្យលេខ ៧០ អនក្រ.បក ចុះថ្ងៃទី ១៩ ខែកក្កដា ឆ្នាំ២០១០ ស្តីពីស្ថិតិផ្លូវការដែលបានចាត់តាំង
- បានឃើញអនុក្រឹត្យលេខ ៧០ អនក្រ.បក ចុះថ្ងៃទី២០ ខែកុម្ភៈ ឆ្នាំ២០១៤ ស្តីពីការរៀបចំ និងការប្រព្រឹត្តទៅ របស់ក្រសួងផែនការ
- បានឃើញអនុក្រឹត្យលេខ ៧១ អនក្រ.បក ចុះថ្ងៃទី២២ ខែឧសភា ឆ្នាំ២០១៧ ស្តីពីការកំណត់ការបំពេញតួនាទី រៀបចំ និង ការប្រព្រឹត្តទៅនៃជំរឿនទូទៅប្រជាជននៅព្រះរាជាណាចក្រកម្ពុជាឆ្នាំ២០១៩
- យោងតាមការសំណូមពរចាំបាច់ក្នុងការជំរឿនទូទៅប្រជាជននៅព្រះរាជាណាចក្រកម្ពុជា



សម្រេច

ប្រការ១._

បង្កើតគណៈកម្មការយោសនាជំរឿនទូទៅប្រជាជននៅព្រះរាជាណាចក្រកម្ពុជា ដែលមានសមាសភាព៖

- | | | |
|-----|---------------------------------------|----------------------|
| ១- | រដ្ឋមន្ត្រីក្រសួងផែនការ | ប្រធាន |
| ២- | រដ្ឋលេខាធិការក្រសួងផែនការ | អនុប្រធាន |
| ៣- | រដ្ឋលេខាធិការក្រសួងព័ត៌មាន | អនុប្រធាន |
| ៤- | អគ្គនាយកវិទ្យាស្ថានជាតិស្ថិតិ | អនុប្រធានអចិន្ត្រៃយ៍ |
| ៥- | អគ្គនាយកវិទ្យុ | សមាជិក |
| ៦- | អគ្គនាយកទូរទស្សន៍ | សមាជិក |
| ៧- | តំណាងក្រសួងមហាផ្ទៃ | សមាជិក |
| ៨- | តំណាងក្រសួងអប់រំយុវជននិងកីឡា | សមាជិក |
| ៩- | តំណាងក្រសួងសុខាភិបាល | សមាជិក |
| ១០- | តំណាងក្រសួងធម្មការនិងសាសនា | សមាជិក |
| ១១- | តំណាងក្រសួងវប្បធម៌ និងវិចិត្រសិល្បៈ | សមាជិក |
| ១២- | តំណាងក្រសួងប្រៃសណីយ៍ និងទូរគមនាគមន៍ | សមាជិក |
| ១៣- | ប្រធានសម្ព័ន្ធអ្នកសារព័ត៌មានកម្ពុជា | សមាជិក |
| ១៤- | តំណាងក្រុមហ៊ុនទូរស័ព្ទចល័តវិគេល | សមាជិក |
| ១៥- | តំណាងទីភ្នាក់ងារសារព័ត៌មានខ្មែរ | សមាជិក |
| ១៦- | តំណាងក្រុមហ៊ុនទូរស័ព្ទចល័តម៉ូប៊ីលីថែល | សមាជិក |
| ១៧- | តំណាងក្រុមហ៊ុនទូរស័ព្ទចល័តស្មាត | សមាជិក |
| ១៨- | អគ្គនាយករងវិទ្យាស្ថានជាតិស្ថិតិ | លេខាធិការ |

ប្រការ២._

- គណៈកម្មការយោសនាជំរឿនទូទៅប្រជាជននៅព្រះរាជាណាចក្រកម្ពុជាឆ្នាំ២០១៩ មានភារកិច្ច៖
- ក. រៀបចំ និងអនុវត្តរាល់ការបរិច្ឆេទ សម្រាប់ការរៀបចំ និងការអនុវត្តខ្លឹមសារ របស់ការងារយោសនាផ្សព្វផ្សាយតាមជំហានការងារនីមួយៗសម្រាប់ការជំរឿនទូទៅប្រជាជននៅព្រះរាជាណាចក្រកម្ពុជាឆ្នាំ២០១៩
 - ខ. រៀបចំរាល់សំណុំឯកសារ សំភារៈ បរិក្ខារ សម្រាប់ការយោសនាជំរឿនទូទៅប្រជាជននៅព្រះរាជាណាចក្រកម្ពុជា
 - គ. ដឹកនាំយោសនា ផ្សព្វផ្សាយពីការងារជំរឿនទូទៅប្រជាជន ឲ្យបានទូលំទូលាយក្នុងទូទាំងប្រទេស។

ប្រការ៣._

ប្រធានគណៈកម្មការយោសនាជំរឿនទូទៅប្រជាជននៅព្រះរាជាណាចក្រកម្ពុជាឆ្នាំ២០១៩មានសិទ្ធិបង្កើតក្រុមការងារជំនាញនានាតាមតម្រូវការជាក់ស្តែងក្នុងការផ្សព្វផ្សាយជំរឿនទូទៅប្រជាជននៅព្រះរាជាណាចក្រកម្ពុជា។



ប្រការ៤._

ក្នុងការអនុវត្តភារកិច្ចរបស់ខ្លួន គណៈកម្មការយោសនាជំរឿនទូទៅប្រជាជននៅព្រះរាជាណាចក្រកម្ពុជាមានសិទ្ធិប្រើប្រាស់ត្រារបស់ក្រសួងផែនការ។

ប្រការ៥._

គណៈកម្មការយោសនាជំរឿនទូទៅប្រជាជននៅព្រះរាជាណាចក្រកម្ពុជា ត្រូវធ្វើរបាយការណ៍មកគណៈកម្មាធិការជាតិជំរឿនទូទៅប្រជាជននៅព្រះរាជាណាចក្រកម្ពុជា ពីលទ្ធផលការងារដែលសម្រេចបាន។

ប្រការ៦._

រដ្ឋមន្ត្រីក្រសួងផែនការ រដ្ឋមន្ត្រីនៃក្រសួង ស្ថាប័នពាក់ព័ន្ធ និងសមាសភាពដូចមានចែងក្នុងប្រការ១ត្រូវអនុវត្តសេចក្តីសម្រេចនេះចាប់ពីថ្ងៃចុះហត្ថលេខានេះតទៅ។ *៧ ៩*

ឧបនាយករដ្ឋមន្ត្រី រដ្ឋមន្ត្រីក្រសួងមហាផ្ទៃ

ប្រធានគណៈកម្មាធិការជាតិ

ជំរឿនទូទៅប្រជាជននៅព្រះរាជាណាចក្រកម្ពុជាឆ្នាំ២០១៩



[Handwritten signature]

សម្តេចក្រឡាហោម ស ខេង

ចម្លងជូន:

- ទីស្តីការគណៈរដ្ឋមន្ត្រី
- ក្រសួងមហាផ្ទៃ
- ក្រសួងផែនការ
- ឧទ្ធរណ៍យសម្តេចនាយករដ្ឋមន្ត្រី
- ដៃគូអភិវឌ្ឍន៍
"ដើម្បីជូនជ្រាប"
- ដូចប្រការ៦
"ដើម្បីអនុវត្ត"
- ឯកសារ-កាលប្បវត្តិ

